

Öhrlings

PRICEWATERHOUSECOOPERS 

Revisionsrapport

Granskning

**Demografiska förändringar och anpassnings-
åtgärder**

Gällivare kommun

April 2009

Hans Forsström, Certifierad kommunal revisor

Lars-Börje Sehlberg

Rolf Särkimukka

Öhrlings

PRICEWATERHOUSECOOPERS 

2009-04-16

Hans Forsström

Lars-Börje Sehlberg

Innehållsförteckning

1	Sammanfattning och revisionell bedömning.....	1
2	Inledning	3
2.1	Bakgrund	3
2.2	Uppdraget och revisionsfrågan.....	3
2.3	Metod, material och avgränsning	4
3	Granskningsresultat.....	5
3.1	Styrprinciper och anvisningar.....	5
3.1.1	Verksamhetsplaneringsprocessen	5
3.1.2	Förändringar i befolkningsstrukturen	7
3.1.3	Underlag för anpassningar	8
3.1.4	Uppföljning och mätning av vidtagna anpassningsåtgärder	10
3.2	De åldersberoende verksamheternas kapacitet.....	11
3.2.1	Boendesituationen.....	12
3.3	Mål och genomförandeplaner avs anpassning till demografiska förändringar	12
3.4	Åldersstrukturen inom BUoKn:s och Socn:s verksamheter	13
3.5	Kostnader i samband med anpassningar.....	14

1 Sammanfattning och revisionell bedömning

På uppdrag av de förtroendevalda revisorerna i Gällivare kommun har Komrev inom Öhrlings PricewaterhouseCoopers AB granskat kommunstyrelsens och nämndernas anpassning av verksamheter till demografiska förändringar.

Revisionsfrågan som ska besvaras är om kommunstyrelsens och nämndernas anpassning av verksamheter till demografiska förändringar bedrivs på ett ändamålsenligt sätt och med tillräcklig intern kontroll?

Följande kontrollmål omfattas av granskningen:

- Har kommunstyrelsen en tydlig bild av de demografiska förändringarna i kommunen?
- Har kommunstyrelsen en tydlig bild av de åldersberoende verksamheternas kapacitet?
- Ger kommunstyrelsen verksamheterna förutsättningar att anpassa kapaciteten till de demografiska förändringarna i tillräcklig utsträckning?
- Har BUoKn och socialnämnden ändamålsenliga genomförandeplaner avseende anpassning till demografiska förändringar?
- Har BUoKn och socialnämnden upprättat konkreta och mätbara mål avseende anpassning till demografiska förändringar?
- Har BUoKn och socialnämnden en tydlig bild av ålderstrukturen inom sina verksamheter?
- Vilken uppföljning och mätning förekommer av de anpassningsåtgärder som vidtagits?
- Vilka kostnader medför anpassningarna?

Vår sammanfattande bedömning är att Ks, socialnämnden och BUoKn inte i alla avseenden bedriver en ändamålsenlig anpassning av verksamheterna till demografiska förändringar samt att den interna kontrollen inom området kan utvecklas. Bedömningen baseras på att:

- det inte finns några upprättade mål avseende anpassningar till demografiska förändringar på kommunstyrelse- eller nämndsnivå. Det bidrar till svårigheter att bedriva en systematisk och strukturerad uppföljning.
- det finns tillräckligt med underlag i form av förutsättningar för de åldersrelaterade verksamheternas anpassningar till demografiska förändringar, men det saknas en funktion för att djupare analysera konsekvenserna av de

demografiska förändringarna kopplat till ett kommunövergripande helhetsperspektiv

- samtliga förvaltningsledningar och nämndspolitiker under två dagar har fört dialog om dokumentet Gemensamma planeringsförutsättningar (GPF). Dialogen utmynnade inte i några konkreta åtgärder eller handlingsplaner kopplat till demografiska förändringar.
- dokumenterad uppföljning och mätning av vidtagna anpassningsåtgärder liksom kostnadsaspekten inte sker på ett systematiskt sätt.
- nämndspolitikerna i för liten utsträckning anpassar verksamheterna till demografiska förändringar på ett systematiskt och strukturerat sätt.
- varken socialnämnden eller BUoKn har beslutade genomförandeplaner avseende demografiska frågor.
- den nya verksamhetsplaneringsprocessen med bland annat styrkort kan vara ett verktyg för att utveckla styrning och uppföljning inom demografiområdet, men att nuvarande styrkort i liten omfattning består av områden kopplade till demografiska förändringar.
- personal- och kompetensförsörjningsplan saknas men ett arbete pågår att upprätta en plan för detta.

Mot bakgrund av granskningens resultat rekommenderar vi kommunstyrelsen att:

- initiera att en dialog påbörjas mellan styrelsen, BUoKn och socialnämnden hur demografifrågan fortsättningsvis skall utvecklas för att möta framtida utmaningar
- demografiska mål upprättas där mål och olika planeringsförutsättningar är realistiska och harmoniserar med varandra
- genomförandeplaner upprättas för de åldersberoende verksamheterna utifrån upprättade mål
- pågående anpassningsåtgärder systematiskt återrapporteras till styrelsen
- nämnderna för de åldersberoende verksamheterna i sin återrapportering utvecklar sina mått/nyckeltal som rör verksamheternas kapacitet och kapacitetsutnyttjande samt effekter av vidtagna anpassningsåtgärder
- processen påskyndas med att upprätta en personal- och kompetensförsörjningsplan

2 Inledning

2.1 Bakgrund

Demografiska förändringar medför risker för att den åldersrelaterade verksamheten i första hand inom socialnämndens och BUoKn:s verksamheter inte tillräckligt snabbt anpassas till de förändrade behoven. Följden kan bli kvalitetsbrister, överkapacitet och resursslöseri.

Kommunens demografiska utveckling d v s antalet kommuninvånare samt deras fördelning i olika åldersgrupper och fördelningen geografiskt i olika kommundelar styr det framtida behovet och resurstilldelningen. Prognoser för olika åldersgrupper, som t.ex. antal barn i förskole- och skolåldern samt antal personer i äldre åldersgrupper utgör därför viktiga underlag.

Kommunen har under en lång följd av år visat ett vikande befolkningsunderlag, vilket innebär tappade skatte- och statsbidragsintäkter. Detta medför stora krav på planering och framförhållning där anpassning av infrastruktur och service hela tiden måste övervägas.

2.2 Uppdraget och revisionsfrågan

På uppdrag av de förtroendevalda revisorerna i Gällivare kommun har Komrev inom Öhrlings PricewaterhouseCoopers AB granskat kommunstyrelsens och nämndernas anpassning av verksamheter till demografiska förändringar. Revisorernas bedömning av väsentlighet och risk har legat till grund för valet av granskningsinriktning.

Revisionsfrågan som ska besvaras är om kommunstyrelsens och nämndernas anpassning av verksamheter till demografiska förändringar bedrivs på ett ändamålsenligt sätt och med tillräcklig intern kontroll?

Följande kontrollfrågor omfattas av granskningen:

- Har kommunstyrelsen en tydlig bild av de demografiska förändringarna i kommunen?
- Har kommunstyrelsen en tydlig bild av de åldersberoende verksamheternas kapacitet?
- Ger kommunstyrelsen verksamheterna förutsättningar att anpassa kapaciteten till de demografiska förändringarna i tillräcklig utsträckning?
- Har BUoKn och socialnämnden ändamålsenliga genomförandeplaner avseende anpassning till demografiska förändringar?

- Har BUoKn och socialnämnden upprättat konkreta och mätbara mål avseende anpassning till demografiska förändringar?
- Har BUoKn och socialnämnden en tydlig bild av ålderstrukturen inom sina verksamheter?
- Vilken uppföljning och mätning förekommer av de anpassningsåtgärder som vidtagits?
- Vilka kostnader medför anpassningarna?

2.3 Metod, material och avgränsning

Granskningen avgränsas dels till kommunstyrelsen övergripande funktion och dels till berörda verksamheter inom barn-, utbildning - och kulturnämnden respektive socialnämnden där omstruktureringsåtgärder planeras och/eller pågår.

Granskningen bygger på genomgång av relevant dokumentation bland annat:

- Protokoll åren 2007, 2008 och 2009
- Gemensamma planeringsförutsättningar (GPF)
- Årsredovisningen 2007 och 2008

Intervjuer har genomförts med ordförande i kommunstyrelsen, BUoKn och socialnämnden, kommunchefen, handläggare på nämnd och utredning samt verksamhetscontroller på BUoK-förvaltningen.

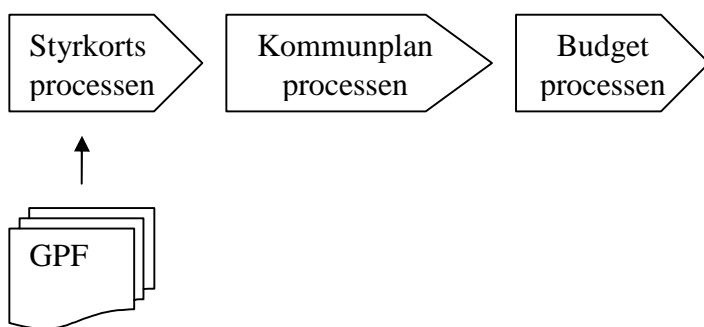
3 Granskningsresultat

I det följande redogörs för granskningsiakttagelser utifrån de intervjuer och den genomgång av dokument som genomförts i granskningen.

3.1 Styrprinciper och anvisningar

3.1.1 Verksamhetsplaneringsprocessen

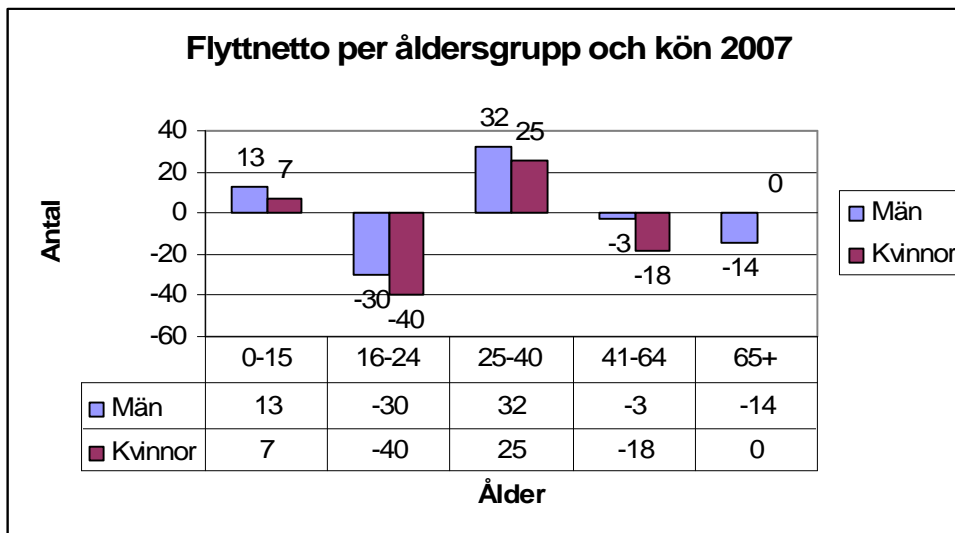
Kommunen har tagit fram en ny verksamhetsplaneringsprocess som sammanfattas nedan.



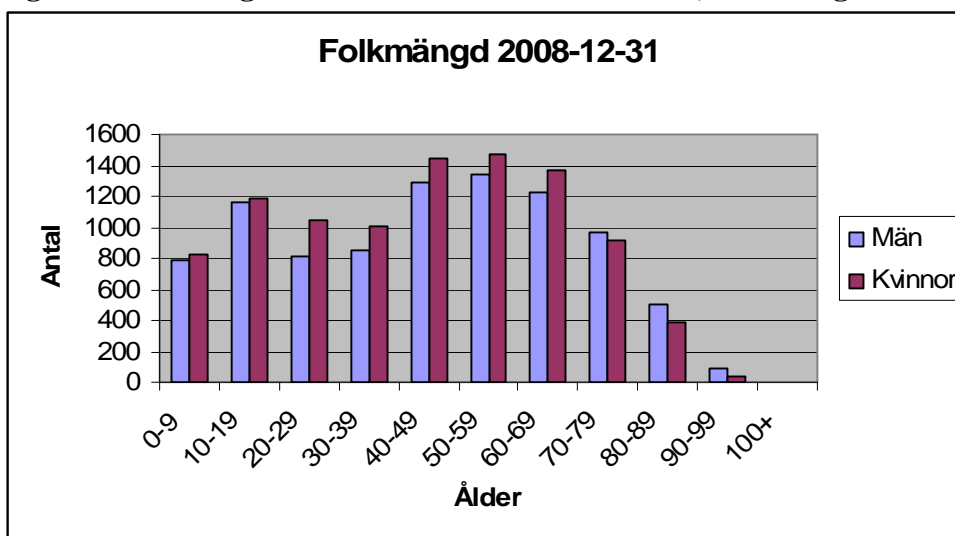
Beståndsdelarna är gemensamma planeringsförutsättningar (GPF), styrkortsprocessen, kommunplan och budgetprocessen. Syftet med GPF är; ”att ge en enhetlig nutidsbild och framtidsbild för kommunledningen, och vara vägledande för strategiska prioriteringar och den politiska styrningen av kommunen.” Dokumentet skall bland annat ge svar på frågor om hur situationen är i kommunen idag avseende t.ex. folkmängden, arbetsmarknaden, utbildning samt omsorg men även vad som kan förväntas i framtiden. Samtliga förvaltningsledningar och nämndspolitiker har under mars månad 2008, under två dagar, fört dialog om dokumentet. Dialogen utmynnade bland annat i följande konstaterande att:

- ungdomar lämnar kommunen
- de låga vakansgraderna i hyresrätterna försvårar inflyttning
- det är svårt att locka tillbaka utflyttade personer i fertil ålder (se figur 1 och figur 2 nedan) till kommunen

Figur 1: Flyttnetto per åldersgrupp och kön 2007, Gällivare kommun 2009



Figur 2: Folkmängd Gällivare kommun 2008-12-31, Källa Regionfakta 2009-03-27



En av beståndsdelarna i den nya verksamhetsplaneringsprocessen är det balanserade styrkortet. Syftet med styrkortet är att utveckla arbetet med mål- och resultatstyrning bland annat för att tillgodose utökade krav på ledningsförmåga utifrån ekonomisk och demografisk utveckling, lagstiftning etc. Balanserad styrning innebär i stort att:

- ge en strukturerad och mer strategisk inriktning åt verksamheternas styrning
- se verksamheten ur fler perspektiv än det ekonomiska
- hitta rätt balans mellan olika perspektiv för att nå visionen och uppsatta mål
- sammanfoga politikernas målarbete med den operativa styrningen av verksamheten

Framtagande av styrkort har, enligt intervjuerna, hitintills genomförts på nämndsnivå och skall fortsättningsvis brytas ner till förvaltnings- och verksamhetsnivå. Vid genomgång av kommunstyrelsens, socialnämndens och BUoKn:s styrkort framgår att det endast i styrkortet för BUoKn finns en koppling till demografiska förändringar. Detta genom att ett långsiktigt arbete skall ske i syfte att utveckla och effektivisera skolstrukturen. Det skall bland annat ske genom att underlag för en anpassad skolstruktur skall vara framtaget till 2009-09-01.

Verksamhetsplaneringsprocessen skall i slutändan utmynna i en kommunplan, som kommer att utgöra det samlade och övergripande styrdokumentet bestående av en övergripande verksamhetsplan med budget för kommunkoncernen. Kommunplanen skall antas av kommunfullmäktige och i anslutning till antagandet skall innevarande års styrkort följas upp och revideras för nästkommande år. Det gäller både på fullmäktige-, nämnds-, och förvaltningsnivå.

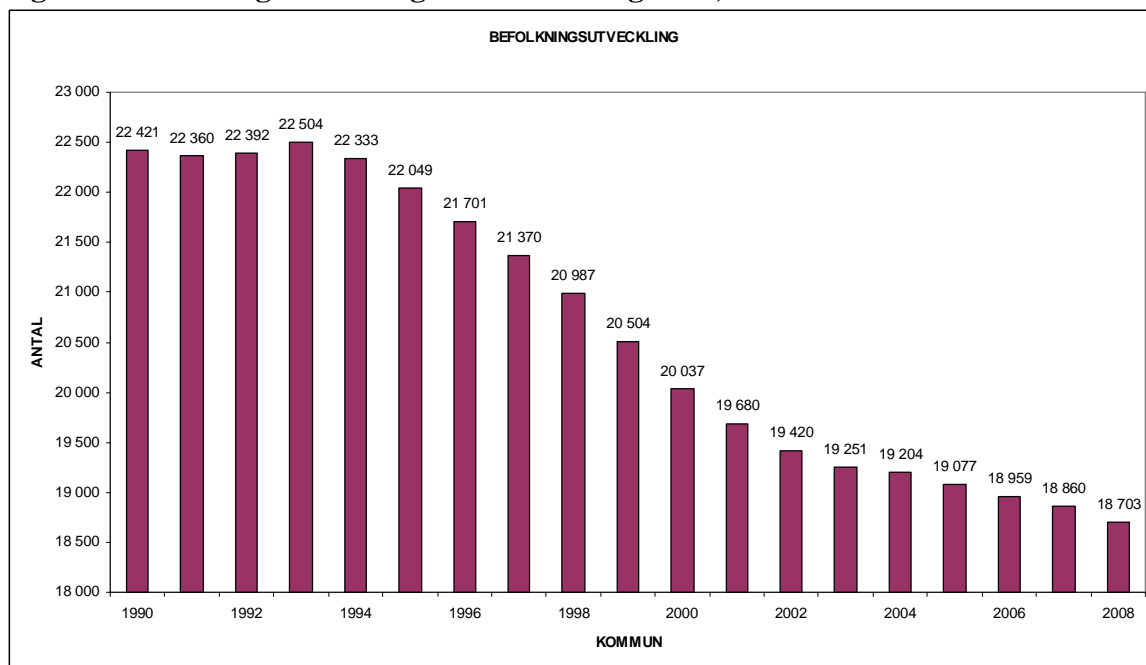
I budgetregler reviderade i fullmäktige 070305 § 55 finns även fastställt riktlinjer för användning av medel för omställningskostnader, medel som förfogas av kommunstyrelsen. Medlen får brukas vid följande situationer:

- Vid kostnader för personalavveckling, som innebär indragning av tjänster.
- Vid kostnader för lokalavveckling där förutsättningen är att lokalerna kan hyras ut, säljas eller avvecklas utan att det påverkar kvarvarande verksamhet. En plan skall alltid upprättas i samverkan med fastighetsförvaltaren vid lokalavveckling.

3.1.2 Förändringar i befolkningsstrukturen

Kommunen har under de senaste åren visat ett vikande befolkningsunderlag (figur 3), vilket innebär tappade skatte- och statsbidragsintäkter. Med den takt befolkningsminskningen för närvarande har så ökar skatteintäkterna enligt årsredovisning 2008 med 7 mnkr mindre per år jämfört med om Gällivare kommun hade haft en oförändrad befolkningsstorlek.

Figur 3: Befolkningsutveckling Årsredovisning 2008, Gällivare kommun år 2009



3.1.3 Underlag för anpassningar

Av intervjuerna framgår att det inte är brist på underlag för att tydliggöra anpassningar till demografiska förändringar. Däremot framförs från flertalet intervjuade att det inte finns en funktion som på ett djupare sätt analyserar konsekvenser och behovet av åtgärder ur ett helhetsperspektiv. Vad som menas är att koncerntänkande saknas där utgångspunkten i första hand måste vara de åldersberoende verksamheternas kapacitet (skolan och sociala). Med ”kapacitet” kan avses såväl ”förmåga” (prestation, produktivitet) som ”skicklighet” (kvalitet).

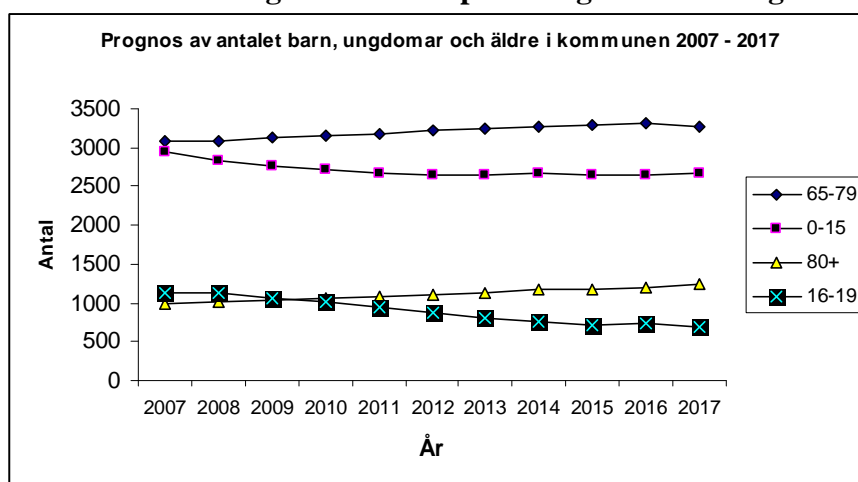
Det finns en tydlig utveckling utifrån demografin och det är att antalet äldre ökar i kommunen och att antalet barn och ungdomar minskar. Detta innebär med automatik att en volymökning behövs inom socialnämndens verksamhet och en volymminskning inom skolans verksamhet. Avseende skolans verksamhet nämns i intervjuerna bland annat att skolstrukturen inte kan se ut som den gör idag.

Intervjuerna visar att underlag för behovet av volymförändringar finns tillgängligt i form av i första hand befolkningsciffror (figur 4) och flyttströmmar (figur 5), men underlagen delges inte nämnderna med automatik utan det är upp till varje nämnd att ta fram dessa underlag.

I sammanhanget nämns även att begreppet volymförändringar måste inplanteras i den kommunala organisationen istället för begreppet besparingar. Detta för att skapa bättre förståelse för genomförda och kommande behov av anpassningar.

Andra strategiska frågor som nämns är vikten av att TOP bostäder AB planerar för hur boendet ska anpassas i och med att antalet äldre ökar.

Figur 4: Prognos av antalet barn, ungdomar och äldre i kommunen 2007 – 2017, Källa Kommunens gemensamma planeringsförutsättningar 2009-02-10.



Tabell 1: Flyttningar i kommunen 2007, Gemensamma planeringsförutsättningar 2009.

	Inflyttade	Utflyttade
Annan församling i egen kommun Gve	309	241
Annan församling i egen kommun Mbg, Kullen	243	299
Annan kommun i egna länet Gve	91	125
Annan kommun i egna länet Mbg, Kullen	70	69
Annat län i riket Gve	123	246
Annat län i riket Mbg, Kullen	87	195
Utlandet Gve	105	21
Utlandet Mbg, Kullen	164	3

I kommunens gemensamma planeringsförutsättningar (GPF) framgår att de befolkningstätaste områdena i Malmberget med 5 275 personer är Finnsta och Centrum och att de befolkningstätaste områdena i Gällivare tätort med en befolkning på 8 894 personer är Övre Heden, Centrum och Apelqvistheden. Kommunen för en dialog med LKAB om Malmberget och dess påverkan av gruvbrytningen.

Kommunen har tagit fram underlag för Malmberget (tabell 2) men kommunen har bestämt att inte upphäva och besluta om nya detaljplaner i Malmberget, om det inte går att komma överens med LKAB. Ur ett kommunstyrelseperspektiv uppfattas att Aitikgruvans utbredning kommer skapa samma boendeproblem i Liikavaara som gruvbrytningens utbredning har medfört i Malmberget.

Nedanstående är en del av de demografiska planeringsunderlag som är framtagna med hjälp av kommunens övergripande GIS-programvara Geosecma for Windows (ESRI-S Group). Underlagen gäller i huvudsak beställningar från olika förvaltningar och omfattar följande:

Tabell 2: Demografiska planeringsunderlag, Källa Gällivare kommun år 2009.

2004	2005	2006	2007	2008
Befolkningsstatistik på grund av gruvbrytningens påverkan i Malmberget	Projekteringsunderlag av VA i samband med rivning av Elevhemsområden	Underlag till LKAB utifrån befolkning runt gropen	Underlag för skolplanering	Fastställande av skolors elev-underlag
	Enkät bland boende i elevhemsområdet.	Underlag till konsulter i samband med översiktsplanen.	Underlag i samband med utbyggnad av VA i Tjautjas.	Underlag för återvinningscentralernas placering kontra befolknings-underlag
	Underlag där områden där olika tillstånd finns eller har ansökts av gruvnäringen	Underlag till socialnämnden gällande äldre befolkning inom del av tätort	Underlag för bestämning av abonnenter (slamavskiljare)	
	Underlag för utbildningsändamål inom rektorsområden			

3.1.4 Uppföljning och mätning av vidtagna anpassningsåtgärder

Av intervjuerna framgår att uppföljning och mätning av vidtagna anpassningsåtgärder inte förekommer på ett regelbundet och systematiskt sätt varken ur ett kommunövergripande perspektiv eller på nämnds nivå.

De intervjuade hänvisar bland annat till den ansträngda arbetsbelastningen utifrån den rådande situationen i kommunen avseende samhällsomvandlingen och att inga specifika resurser avsatts för detta. Samtidigt är uppfattningen att ökade kunskaper behövs för kommunstyrelsen om samhällsförändringar utifrån exempelvis segregering, Lag om stöd och service till vissa funktionshindrade (LSS), funktionshindrade och psykiskt funktionshindrade. De intervjuade ger dock uttryck för att bättre och mer heltäckande kunskapsunderlag kommer att skapas i samband med införandet av den nya verksamhetsplaneringsprocessen där styrkort ingår som en viktig komponent.

För att konkret belysa betydelsen av helhetssyn inom demografiområdet nämns sambandet mellan elevutvecklingen (figur 4) och flyttströmmar (tabell 1 samt figur 1) inom kommunen. Idag finns inom kommunen en vetskap om att flyttströmmarna går från Malmerget till Gällivare, men det finns ingen konkret plan hur frågan skall hanteras. Utifrån ett skolperspektiv finns uppgifter på elevantalet 7 år framåt.

3.2 De åldersberoende verksamheternas kapacitet

Tidigare nämndes att ”kapacitet” kan avse såväl ”förmåga” (prestation, produktivitet) som ”skicklighet” (kvalitet). Ur detta perspektiv nämner de intervjuade nödvändigheterna av att skapa både förståelse och medvetenhet för den demografiska förändringen som sker i kommunen för att därefter kunna bedöma konsekvenserna av den.

På grund av elevminskningen och ökningen av antalet äldre måste ekonomiska resurser överföras från BUoKn till socialnämnden. Hänsyn måste även tas till att antalet pensionsavgångar inom fem år bedöms uppgå till 55 personer inom socialförvaltningen och 91 personer inom BUoK-förvaltningen. Vi kan konstatera att det inte finns någon personal- och kompetensförsörjningsplan framtagen av de två nämnderna. Däremot har personalutskottet (PU) gett personalenheten i uppdrag att ta fram en personal- och kompetensförsörjningsplan för hela kommunen. Ett förslag har behandlats i PU som återremitterats till personalenheten för förtydligande. Av förslaget framgår att inga statistikuppgifter finns med utan att dokumentet mer handlar om strategier samt roll- och ansvarsfördelning.

Ur ett kommunstyrelseperspektiv uppfattas det att socialnämndens hantering av framtida personalbemanning (inom vård och omsorg) ser något annorlunda ut jämfört med BUoKn framtida personalbemanning (inom skolan). Inom skolan upplevs personalbemanningsfrågor vara mer komplexa då nivån på lärarresurser inte alltid korrelerar med antalet elever. Svårigheten med att matcha personalbemanningen inom skolan behöver enligt intervjuerna inte bero på bristande beslutsunderlag (om exempelvis elevtillströmning), då en elevminskning inte per automatik innebär att behovet av personal minskar i motsvarande grad. Avseende hanteringen av skolstrukturen framgår av intervjuerna att frågan är komplex, men också att behov finns av att hitta en långsiktig lösning för skolan och till detta efterlyses ett ökat behov av politiskt mod.

Av intervjuerna framgår att det inom äldreomsorgen finns en hotbild inom äldreomsorgen avseende äldreboendena Lövberga och Gunillahemmet i Malmberget, som är i farozonen för sprickbildning. Äldreboendena kommer förmodligen att försvinna på sikt på grund av utvidgningen av LKAB:s järnmalmabrytning. Kommunledningen har därför besökt Kävlinge kommun för att lära sig mer om det framtida äldreboendet i kommunen bland annat utifrån att LKAB år 2010 ger besked om Prinssköldsmalmens utbredning i Malmberget. Malmkroppens utbredning kommer att påverka tidigare nämnda äldreboenden. Därför är pengar avsatta för projektering år 2011 av nya äldreboenden där ett viktigt syfte är att bygga så att boendet ligger i ett våningsplan.

3.2.1 Boendesituationen

Kommunstyrelsen har gett TOP Bostäder AB i uppdrag att både ta fram deras bostadsstruktur och bostadsefterfrågan. Samtidigt har kommunen kontaktat Fastighets AB Malmfälten (FAB) vilka har ombetts att undersöka sin bostadsefterfrågan. Nuvarande underlag om bostadssituationen visar att intresse finns för villabebyggelse, hyres- och bostadsrätter. Av naturliga skäl gäller det framförallt i Gällivare. Kommunen har hittills fokuserat på behovet av villor och släppt 18 tomter i Gällivare där samtliga tomter är sålda. Det har ännu inte kommit igång byggverksamhet på samtliga sålda tomter.

3.3 Mål och genomförandeplaner avs anpassning till demografiska förändringar

För närvarande finns inom BUoKn och socialnämnden inga speciella mål eller genomförandeplaner upprättade avseende anpassning till demografiska förändringar. En allmän uppfattning är att det är svårt att sätta upp mål avseende anpassning till demografiska förändringar, men ur ett kommunstyrelseperspektiv nämns att det viktigaste målet är att bromsa upp befolkningsminskningen. Senaste statistiken visar att av 40 av 54 personer, som flyttat ut från kommunen kommer från Malmberget.

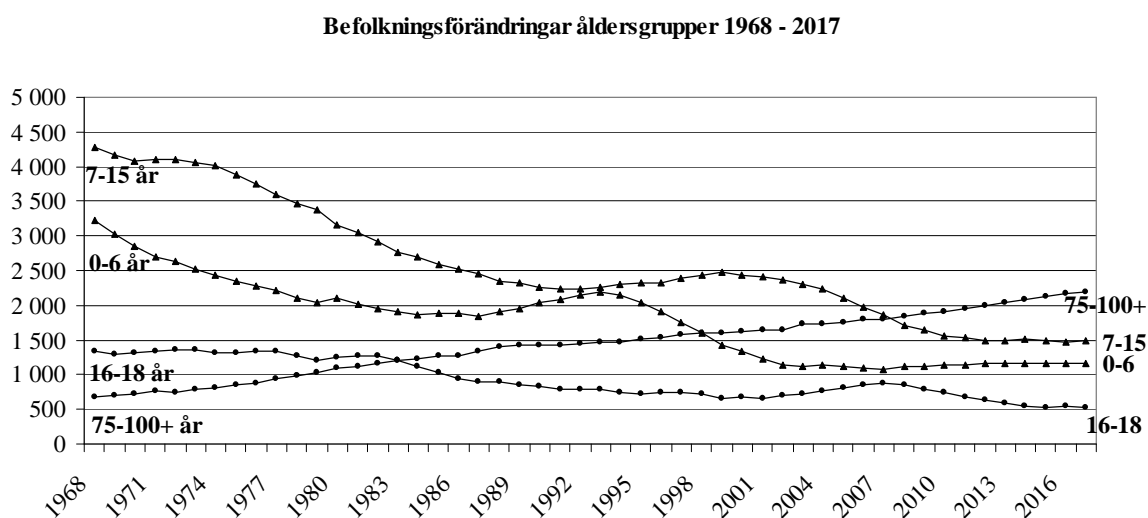
Av intervjuerna framgår att det inom BUoKn saknas ett helhetsgrepp över demografifrågorna och att det finns oklarheter om rollfördelning mellan nämnden och tjänstemännen vid framtagande av underlag. Uppfattningar finns att nämndspolitikerna inte behandlar demografifrågorna på ett systematiskt och strukturerat sätt. Enligt intervjuerna saknas framförhållning och beslut ändras vid olika tillfällen, vilket försvårar förutsättningen att hitta långsiktiga lösningar avseende skolstrukturfrågan. Exempelvis har BUoKn upphävt beslutet från 16 december 2008 § 182 angående nedläggning av skolan i Tjautjas. Däremot fullföljer nämnden beslutet om att avveckla Gunillaskolan och Nilivaara skola från hösten 2009. Enligt BUoKn planeras genomförande av en ordentlig skolstrukturutredning år 2009. Arbetsgrupper har bildats där en lokalgrupp är ansvarig för genomförandet.

I övrigt framgår av intervjuerna att förvaltningsorganisationen oberoende av förvaltning, men i första hand kommunledningen, är hårt arbetsbelastad med samhällsomvandlingen. Det har medfört att målformuleringar och upprättande av genomförandeplaner inom demografiområdet har fått låg prioritet.

3.4 Åldersstrukturen inom BUoKn:s och Socn:s verksamheter

Tillgänglig statistik avseende befolkningsförändringar i olika åldergrupper fram till 2016 visar en ökning i åldrarna 75 och uppåt medan åldrarna 0-6 och 7-15 förväntas ligga oförändrad. En viss minskning förväntas i åldrarna 16-18 (figur 5).

Figur 5: Befolkningsförändringar åldersgrupper 1968 – 2017, Källa Gällivare kommun år 2008



I början av 70-talet fanns i Gällivare kommun ca 7 000 barn/elever (figur 5) fördelat på följande sätt:

- 2 849 barn i åldersgruppen 0-6 år
- 082 barn i åldersgruppen 7-15 år

Av åldersgruppen 7-15 år gick 1 700 på sex skolor i Malmberget. Idag finns 520 barn i samma åldersgrupp fördelat på följande tre skolor i Malmberget:

- Gunillaskolan, 159 elever från 6 årsverksamheten till skolår 9
- Malmstaskolan, 65 elever från 6 årsverksamheten till skolår 6
- Tallbackaskolan, 272 elever från 6 årsverksamheten till skolår 9

Därutöver finns fem förskoleavdelningar på Bäckskolan, en förskoleavdelning på Humlan och 80 elever i skolåren 6 - 9 på Malmens friskola.

Elevutvecklingen i Malmberget har påskyndat processen med att ta fram underlag för beslut om anpassningsåtgärder. BUoKn har därför 2008-12-16 § 183 behandlat frågan om nedläggning av Gunillaskolan i Malmberget utifrån bland annat elevminskningen.

Nedläggningen av Gunillaskolan skulle enligt beräkningar innebära både en minskad hyreskostnad motsvarande 2 mnkr per år och en minskad städkostnad på 900 tkr per år. Kostnaden vid en eventuell kallställning, rivning, nedskrivning eller intäkt vid försäljning var inte tillräckligt utredd i underlaget och måste därför undersökas ytterligare.

Utifrån elevminskningen i Malmberget beslutade nämnden att Gunillaskolans upptagningsområde överförs till Tallbackaskolan. Konsekvensbeskrivningar finns upprättat avseende Tallbackaskolan och Malmstaskolan. Beräkningar och kartskiss finns vidare gällande flyttning av sarskolan till Sjöparkskolan.

Socialnämndens bild av ålderstrukturen avseende äldre är tydlig. Boendesituationen för äldre ses över regelbundet och nämnden utformar boendet utifrån kommande behov. Däremot är uppfattningen att det är svårare att göra anpassningar då det gäller funktionshindrade. Nämnden väntar bland annat på att statliga beslut kommer att tas om förändringar inom LSS, men uppfattar att tanken är att allt fler funktionshindrade kommer att bo i egna lägenheter i framtiden. Det innebär att kontakter måste tas med bland annat TOP Bostäder AB för att knyta upp ett antal lägenheter för framtida behov.

3.5 Kostnader i samband med anpassningar

Av intervjuerna framgår att budgeterade medel för omställningskostnader har minskat de tre senaste åren och att budgeterade medel för omställningskostnader inte förbrukas fullt ut. För år 2008 var det budgeterat 2 mnkr för omställningskostnader. Kostnader i samband med anpassningar finns, som tidigare nämnts, redovisat avseende nedläggning av Gunillaskolan i Malmberget.

Medel för omställningskostnader har i övrigt använts till:

- att avveckla industrifastigheter
- en fastighetsutredning vilken utreder både kommunens framtida långsiktiga fastighetsbehov och det framtida privata behovet av fastigheter. Exempelvis utreds vad som händer med Gunillahem som kommunen hyr av Landstinget
- att Ullattiskolan flyttas och eventuellt blir en matsal till Mariaskolan på grund av att deras nuvarande matsal i Laestadiankapellet försvinner
- att kommunen köpt Banverkets kontor av strategiska skäl då kommunen har för avsikt att bygga en multisportanläggning i dessa lokaler i framtiden om resurser finns

Socialnämnden har fått medel för omställningskostnader i samband införande av intraprenadverksamhet på Gunillahemmet i Malmberget, men har i övrigt trots ökade behov inom äldreomsorgen inte erhållit några särskilda medel för omställningskostnader. Nämnden har hållit sig inom budgetramen genom att kostnadsanpassa verksamheten.