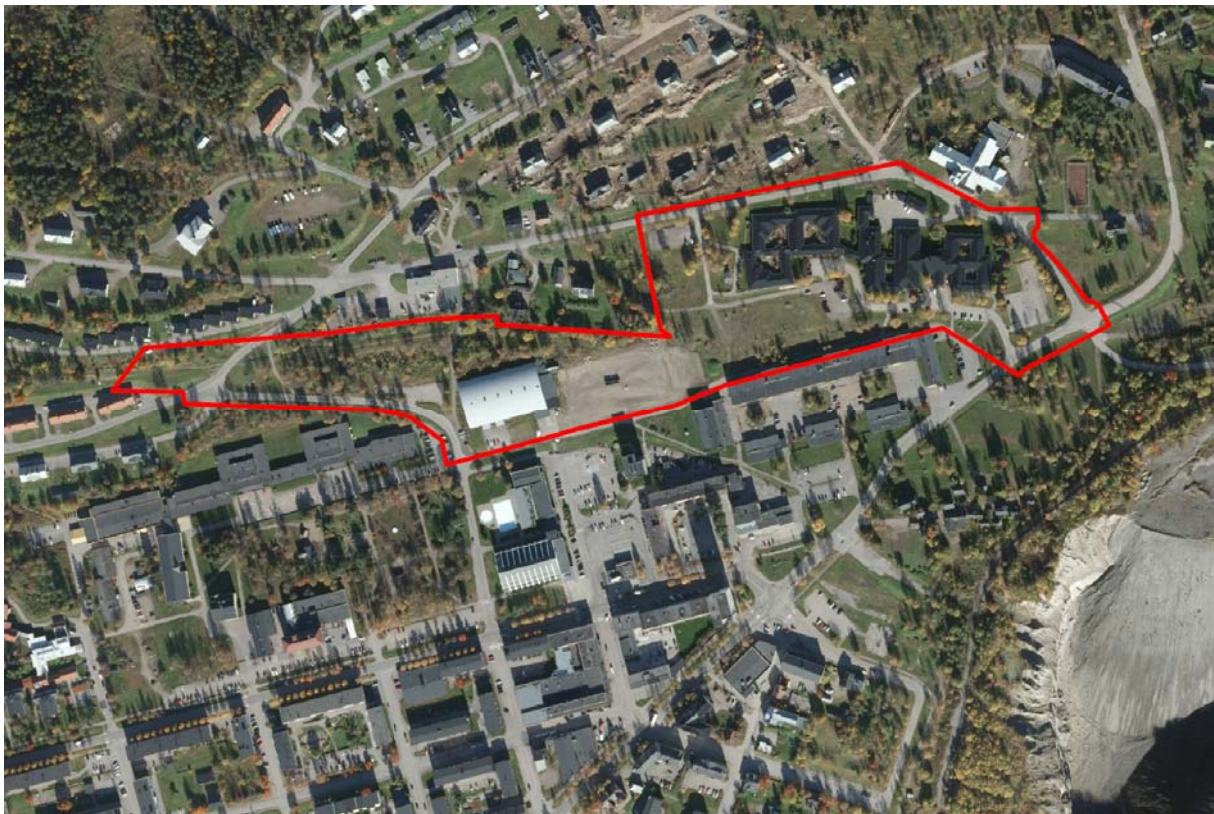


# PLANBESKRIVNING

## DETALJPLAN FÖR NORDVÄSTRA MALMBERGET ETAPP 1 Gunillahem m.fl.



# HANDLINGAR

I detaljplanen ingår följande handlingar:

- Plankarta med bestämmelser
- Planbeskrivning
- Miljökonsekvensbeskrivning
- Fastighetsförteckning

Övriga handlingar:

- Grundkarta
- Översiktskarta

Av ovanstående handlingar är det endast plankarta med bestämmelser som har juridisk verkan. Planen har upprättats i enlighet med Plan- och bygglagen (2010:900) som utökat förfarande.

## PLANENS SYFTE OCH HUVUDDRAG

I Gällivare pågår en samhällsomvandling till följd av gruvans expansion i Malmberget. Samhällsomvandlingen innebär att bostäder, skolor, fritidsanläggningar m.m. kommer att rivas och hela Malmberget kommer på sikt att avvecklas. Den pågående gruvbrytningen av järnmalm skapar deformationer i marken vilket gör att områden som ligger nära gruvan behöver flyttas eller rivas. Gruvbrytningen planeras pågå till år 2035.

Till följd av den hittills bedrivna gruvverksamheten krävs det att nuvarande markanvändning inom större delar av Malmberget upphävs och användningen ändras till industrimark för gruva. Dessa planändringar är nödvändiga för LKAB:s fortsatta gruvbrytning och för kommunen samt invånarna. Det huvudsakliga syftet med detaljplanen är därmed att ändra nuvarande markanvändning till gruvindustri (**J1**) vilket säkerställs inom hela planområdet. Vid planläggning bör hänsyn tas till hur omgivande vägar och andra allmänna platser ska hanteras fram tills området stängs av för gruvverksamhet.

Aktuellt planområde ligger inom det s.k. Järnvägsområdet där det idag finns Malmbergets ishall och ett fd vård- och omsorgsboende (Gunillahem).

Parallellt utförs två stycken detaljplaner som LKAB kallar etapp 1 och etapp 2. I denna planbeskrivning hanteras etapp 1. Delar av planområdet stängs troligtvis in 2018.

# FÖRENLIGHET MED 3, 4 OCH 5 KAP. MILJÖBALKEN

## KAPITEL 3, MILJÖBALKEN

Miljöbalken kapitel 3 innehåller bestämmelser om hushållning med mark och vatten och preciserar vissa slag av mark- och vattenområden som är av allmänt intresse. Mark- och vattenområden som är särskilt känsliga ur ekologisk synpunkt ska enligt Miljöbalken 3 kap. 3 § skyddas mot åtgärder som kan skada naturmiljön.

Aktuellt planområde ligger inom område för kulturmiljövård och omfattas av Länsstyrelsens kulturmiljöprogram. Planområdet kommer på sikt omvandlas till industrimark och påverkan på kulturmiljön utreds i medföljande miljökonsekvensbeskrivning. Detaljplanens utformning bedöms kunna påverka riksintresset för kulturmiljön negativt.

Området omfattas även av riksintresset för värdefulla ämnen och mineraler.

Påverkan på dessa riksintressen beskrivs mer ingående i miljökonsekvensbeskrivningen.

Det finns en kulturmiljöanalys för hela Malmberget, (Tyréns, 2017). Detta dokument kommer fungera som underlag för tolkning och förståelse av hur kulturhistoriska värden i Malmberget fortsatt ska kunna bevaras trots avvecklingen. Kulturmiljöanalysen hanterar främst bebyggelsen och dess värden.

## KAPITEL 4, MILJÖBALKEN

Miljöbalken kapitel 4 innehåller särskilda bestämmelser för områden av riksintresse för t ex natur- och kultur, friluftsliv och rörligt friluftsliv. Enligt 4 kap. 8 § MB klassas även alla områden som ingår i EU:s nätverk Natura 2000 som riksintressen.

Det finns inga Natura 2000 områden inom eller i närheten av planområdet. Planförslaget bedöms därmed inte påverka områdesvisa riksintressen.

## KAPITEL 5, MILJÖBALKEN

Det femte kapitlet innehåller föreskrifter om miljö kvalitet, miljö kvalitetsnormer, för buller, luft och vattendrag. Miljö kvalitetsnormer för utomhusluft finns reglerade för flertalet ämnen, t ex kväveoxider, kvävedioxider, svaveldioxider, bly, partiklar och ozon. För vattendrag finns klassificeringar i olika statusklasser som inte får försämrats.

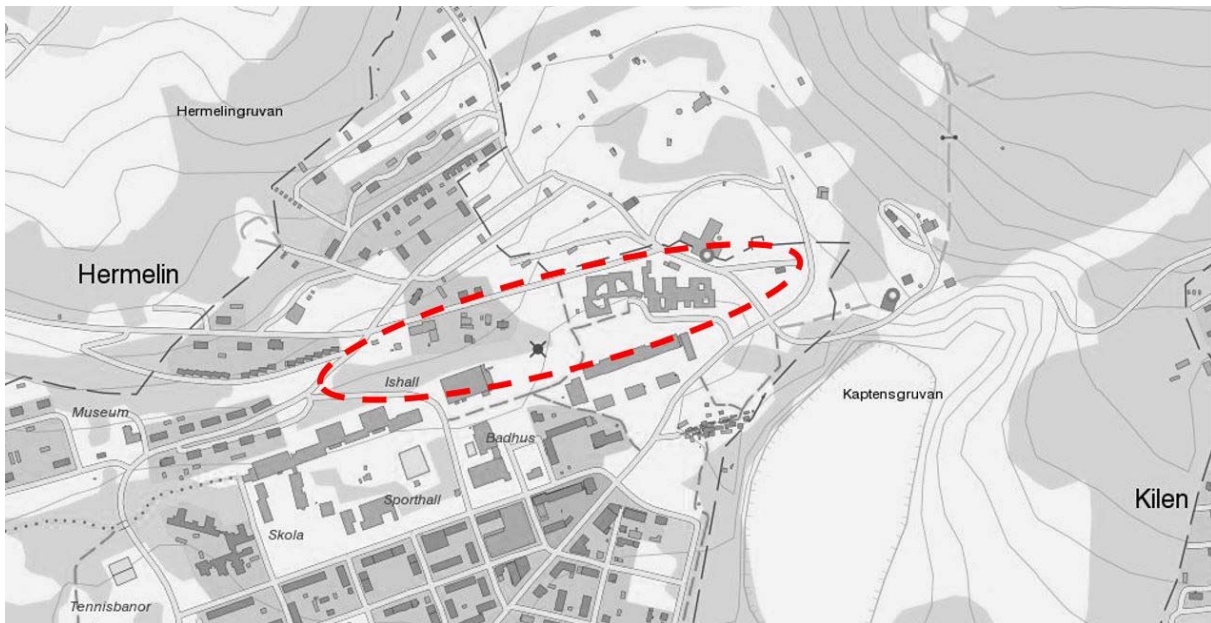
Norr om planområdet ligger Seletgruvan och öster om planområdet Kaptensgruvan. I MKB:n beskrivs påverkan på miljö kvalitetsnormerna mer ingående. Dessa två gruvverksamheter bedöms dock inte medföra någon risk att överskrida miljö kvalitetsnormerna för luft eller buller.

Vidare medger detaljplanen inte någon verksamhet som skulle medföra störningar vad gäller buller eller luftföroreningar. Planområdet och dess omgivning bedöms inte riskera att miljö kvalitetsnormerna överskrids.

# PLANDATA

## LÄGESBESTÄMNING

Planområdet ligger i nordvästra Malmberget, ca 4,5 km från centrala Gällivare. Området gränsar i norr till övre delen av Bolagsområdet, Stallvägen med bostäder, Hermelinguvan och Seletgruvan samt ett större område med skogspartier. I söder finns Malmbergets centrum, sporthall, badhus, Välkommaskolan, Svanparken etc. Ytterligare söderut finns det bostäder längs Järnvägsgatan. I väster ligger Tippsta friluftsområde med en större del naturmark. Ytterligare västerut ligger Gällivare-Malmbergets golfklubb. Öster om planområdet gränsar Kaptensgruvan och Östra Malmberget.



Figur 1. Planrådets ungefärliga omfattning illustreras med den rödstreckade linjen. ©Lantmäteriet

## AREAL

Planrådets area är ungefär 7 hektar

## MARKÄGOFÖRHÅLLANDEN

Detaljplanen omfattar del av fastigheterna Malmberget 1:129, Malmberget 2:13, del av Robsam 1:1 och del av Malmberget 2:12. Malmberget 1:129 ägs av Norrbottens läns landsting, Malmberget 2:13 ägs av MAIF, Robsam 1:1 ägs av LKAB och Malmberget 2:12 ägs av Gällivare kommun. LKAB har köpt upp Malmberget 2:13 och 2:12, men lantmäteriförrättningen är inte klar ännu och därmed ägs fastigheterna av befintlig ägare tills processen är genomförd.



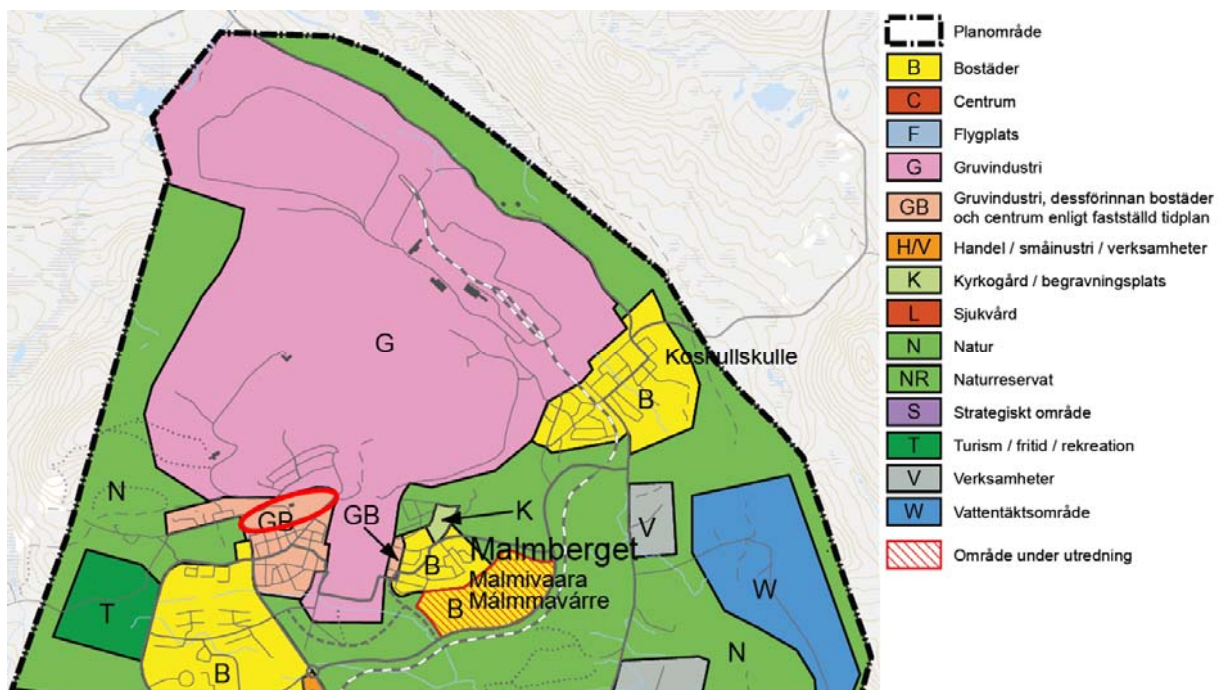
# TIDIGARE STÄLLNINGSTAGANDE

## ÖVERSIKTLIGA PLANER

Enligt gällande fördjupad översiktsplan för Gällivare, Malmberget, Koskullskulle som antogs i maj 2014, är markanvändningen för aktuellt planområde utpekad som område för *gruvindustri och bostäder* (se figur 2.). Detta innebär att gruvindustri tillåts enligt redovisade etapper, och innan dess tillåts bostäder och kompletterande service samt verksamheter. Förslaget att ge förutsättningar för gruvindustri ligger därmed i linje med den fördjupade översiktsplanens rekommendationer.

Intentionerna för utveckling av västra Malmberget är, enligt den fördjupade översiktsplanen, att den befintliga bebyggelsen bör avvecklas för att möjliggöra den fortsatta gruvverksamheten. När pågående avveckling är klar är ambitionen att alla gällande detaljplaner ska vara upphävda eller ändrade till områden för industriändamål.

Ny bebyggelse som uppförs inom Malmbergets gruvområde ska beakta flygets hinderfrihet. Det är även viktigt att beakta områdena mellan gruva och bebyggelse då dessa platser ska utgöras av park- eller grönområden, som trots avvecklingen ska bidra till god livsmiljö för de som fortfarande bor kvar i västra Malmberget.



Figur 2. Utsnitt från den fördjupade översiktsplanen (2014) där planområdet är utpekad för gruvindustri och bostäder (GB). Röd ring visar ungefärligt planområde.

## PROGRAM

Enligt Plan- och bygglagen ska en detaljplan grundas på ett program som anger utgångspunkter och mål för planen, om det inte anses onödigt. (PBL 5 kap 10–11 §§) För aktuellt planområde saknas det ett planprogram.

## DETALJPLANER OCH OMRÅDESBESTÄMMELSER

Planområdet berörs av tidigare gällande detaljplaner, se tabell nedan

Tabell 1. Visar tidigare gällande detaljplaner som berör föreslaget planområde.

Namn	Datum	Användning
25-GÄJ-4318, Byggnadsplan för del av Gällivare Bandel 1 <sup>1</sup>	Fastställd, 1964	Allmänt ändamål, bostadsändamål, handelsändamål, allmän plats, väg resp. park.
25-P83/26 Stadsplan för Malmberget 1:1 mfl, Vårdcentral	Fastställd, 1983	Allmänt ändamål, gata eller torg.

## KOMMUNALA BESLUT I ÖVRIGT

Kommunstyrelsen beslutade 2017-06-01 § 176 att ge ett positivt planbesked för fastigheterna Malmberget 1:129, 2:13, del av Robsam 1:1, del av Malmberget 2:12, och att uppdra åt samhällsbyggnadsförvaltningen att ändra markanvändningen till industrimark för gruva.

## RIKSINTRESSEN

Området berör riksintresset för värdefulla ämnen och mineraler. Riksintresseområdet omfattar alla fyndigheter i Malmberget så långt det kan bedömas idag. Riksintresset mineralförekomst ges i och med planförslaget företräde framför övriga berörda intressen.

Delar av västra Malmberget berör riksintresset för kulturmiljövård. Området kännetecknas som ett gruvsamhälle med en bebyggelse av säregen karaktär. Kulturmiljön kommer att i möjligaste mån tillvaratas genom dokumentation och flytt av byggnader enligt avtal mellan Gällivare kommun och LKAB. Det är dock oundvikligt att karaktärsdrag och strukturer i västra Malmberget kommer att ändras eller gå förlorade som en följd av pågående och planerad brytning.

Riksintresse för naturvård, rekreation eller friluftsliv berörs inte.

Påverkan på riksintressen beskrivs mer ingående i medföljande miljökonsekvensbeskrivning.

## BEHOVSBEDÖMNING OCH MILJÖKONSEKVENSBESKRIVNING

Enligt miljöbalken ska alla detaljplaner behovsbedömas, vilket innebär att kommunen ska ta ställning till om ett genomförande av detaljplanen kan antas medföra en betydande miljöpåverkan. I de fall planen kan medföra en betydande miljöpåverkan genomförs en miljöbedömning med miljökonsekvensbeskrivning. Följande frågor har identifierats i behovsbedömningen som viktiga att beakta i planarbetet av kommunen:

- Sociala aspekter som trygghet, tillgänglighet, jämställdhet, barnperspektivet
- Riksintresse för kulturmiljö
- Skyddsavstånd mellan gruva och bostäder
- Buller och vibrationer av gruvverksamheten
- Geoteknik
- Finns det föroreningar inom eller intill planområdet
- Hydrologi
- Stråk

En behovsbedömning har tagits fram av kommunen där det framgick att riksintresset för kulturmiljö, sociala aspekter, rekreation, stråk, hydrologi, vibrationer och andra eventuella störningar skulle studeras vidare i en miljökonsekvensbeskrivning (MKB). Därutöver finns det risk att miljö kvalitetsnormerna kan komma överskridas.

Länsstyrelsen delar kommunens bedömning när det gäller vilka frågor som behöver belysas och utredas vidare i kommande MKB eller i planbeskrivningen. När det gäller riksintresset för kulturmiljö behöver konsekvenserna beskrivas i ett helhetsperspektiv och med redovisning av åtgärder som kan bidra till att riksintresset tillgodoses. Som bedömningsunderlag i MKB:n bör den kulturmiljöanalys som genomförts för Malmberget 2017 tillsammans med fördjupningen för riksintresse kulturmiljö från 2011 användas.

*Nedan sammanfattas miljökonsekvensbeskrivningen:*

De alternativ som studerats är planförslaget och nollalternativet år 2025.

**Nollalternativet** innebär att en ny detaljplan inte antas och gällande detaljplaner med användningen skola, centrum, allmänt ändamål, bostäder, men även handel, park, gata, väg och torg fortsätter gälla. **Planförslaget** innebär att detaljplanen vinner laga kraft med användningen industrimark för gruvindustri.

Konsekvenserna av pågående och även planerad gruvbrytning medför markdeformationer som hanteras inom ramen för den samhällsomvandlingsprocess som sker i samverkan mellan Gällivare kommun och LKAB. Byggnader och berörd infrastruktur inom koncessionsområdet kommer att avvecklas i god tid innan deformationer när byggnader.

Gruvverksamhetens expansion i Malmberget påverkar stora delar av **riksintresset för kulturmiljön** negativt. Kulturmiljöfrågan i Malmberget hanteras genom upprättande av civilrättsliga samarbetsavtal mellan LKAB och Gällivare kommun och genom de insatser som pågått och fortfarande pågår för att bevara kulturmiljövärdena från Malmberget.

Flertalet av de nyttjande- och bevarandeintressen som identifierats inom och i anslutning till planområdet är ej förenliga med brytning. Under lång tid har gruvbrytning skett i Malmberget och gruvan har ett nationellt intresse. Att tillvarata den malm som är känd i gruvan är i linje med miljöbalkens hushållningsbestämmelser men inte förenligt med andra miljöintressen. Bolaget anser att **riksintresset mineralförkomst** ska ges företräde framför övriga berörda intressen.

## Samlad bedömning

Tabell 2. Färgerna visar mycket positiv- (grön), något positiv- (ljusgrön) och mycket negativ- (röd), något negativ –(orange) miljöpåverkan. Gul färg visar att det är varken positiv eller negativ miljöpåverkan och vit färg att det inte är utrett.

	Nollalternativ	Planförslag
Riksintresse fyndighet och mineraler		
Riksintresse kulturmiljö		
Miljömål		
Miljökvalitetsnormer		
Sociala aspekter		
Luft		
Buller och vibrationer		
Geoteknik, hydrologi, föroreningar		
Avfall		
Risker och skyddsavstånd		

## Åtgärder och uppföljning

Inom planområdet planeras all infrastruktur och byggnader försvinna och nya detaljplaner ska upprättas i Gällivare. Mötesplatser och byggnader i Malmberget ersätts med nya i Gällivare.

Gällivare kommun bedriver sedan 2013 projektet "Dokumentera Malmberget", där även LKAB medverkar. Projektets målsättning är att dokumentera Malmberget ur ett historiskt perspektiv för framtiden och kommande generationer. Mellan LKAB och Gällivare kommun finns civilrättsliga samarbetsavtal och även dokumentationsinsatser som är i full gång och redan avslutade insatser för att bevara kulturmiljövärden så gott det går.

På marken där fastigheter rivs ska dammbekämpande åtgärder vidtas för att minska risken för damning. Exempel kan vara anläggandet av grönytor. Rivningsarbetet ska begränsas till dagtid för att minska bullerstörningar. Kontinuerlig dialog genomförs mellan medborgarna och kommunen i den fortsatta planeringen av samhällsomvandlingen. Stora mängder material kommer kunna återanvändas till anläggningsändamål. Rivningsmaterialet från husen ska sorteras på plats. Genom sortering av materialet gynnas återanvändning, återvinning och energiutvinning av avfallet och mängderna avfall som går till deponi kan minskas. Sortering av rivningsavfallet innebär även att farligt avfall kan tas omhand på ett kontrollerat sätt.



# FÖRUTSÄTTNINGAR, FÖRÄNDRINGAR

## LIVS- OCH UTOMHUSMILJÖER

### Mark och vegetation

Marken inom Järnvägsområdet/aktuellt planområde ligger på en höjd i flack terräng som till största delen består av glesare bebyggelsestruktur med en hel del grönska. I området finns även en del träd, framförallt björk, gran, tall och lönn. Träden kommer kunna stå kvar i sitt befintliga läge till dess att området stängslas in och markanvändning för industriändamål blir aktuellt. Då kan dessa träd behöva avverkas.

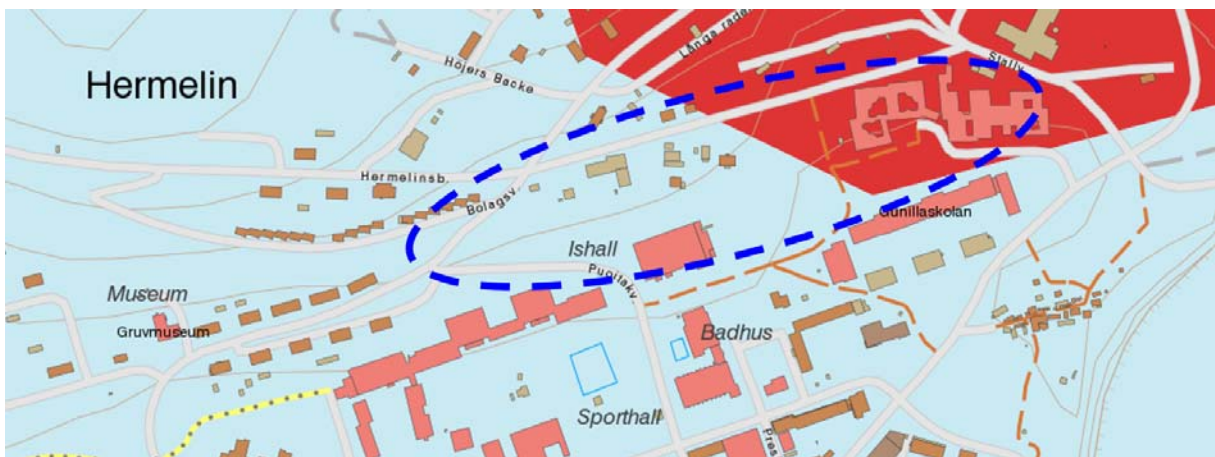
Planområdets utformning och dess utemiljö bör sträva efter att fortsättningsvis, fungera som en trivsamt och användbar utemiljö mellan området och gruvan. Trots att användningen ändras ska området anpassas för att fungera med den nya användningen gruvindustri. I den fördjupade översiktsplanen (2014) rekommenderas att inom dessa kommande industriområden använda snöns unika kvaliteter som en historia kring Malmberget.

Vidare står det att gränsen mellan gruvindustriområdet och samhället är viktig och området bör behandlas med omsorg för att ge utrymme för mötesplatser för boende och besökande. Lokalklimatet inom de nya industriområdena bör även beaktas genom att skapa skyddade platser som tar tillvara områdets kvaliteter. Behovet av grönska ska särskilt beaktas.

Inom planområdet finns inga utpekade områden med varken skyddad natur, Natura 2000-områden, naturreservat (Naturvårdsverket, 2017) eller nyckelbiotoper (Skogsstyrelsen Skogens pärlor, 2017).

### Geotekniska förhållanden

Enligt SGU:s jordartskarta består marken i och omkring planområdet av morän och berg.



Figur 3. Visar utsnitt från befintlig jordartskarta för området som redovisar berg (röd färg och moränmark (ljusblå färg). Den blå ringen visar ungefärligt läge för aktuellt planområde.

## Grundvatten

Underjordsbrytning innebär att grundvatten läcker in. Detta pumpas upp och används som processvatten i förädlingsverksamheten. Det vatten som blir över leds vidare till Lina älv som tillhör Kalix älvsystem.

En utökad brytning på djupet utgör en mindre lokal påverkan jämfört med den påverkan som redan förekommer av befintliga gruvor i Malmberget, varför influensområdet för grundvatten bedöms öka i liten omfattning. Påverkan på vattenförekomster och enskilda brunnar förväntas bli mycket begränsad. Inga större sprick- och deformationszoner har påträffats vid genomförda undersökningar, som skulle kunna påverka yt- och grundvattnet.

## Förorenad mark

Det finns inga kända föroreningar inom föreslaget planområde, varför en markteknisk undersökning inte avses utföras. Om föroreningar påträffas ska kontakt tas med miljö-, bygg- och räddningsförvaltningen angående hantering av dessa.

## Radon

Enligt *"Markradonutredning för Gällivare kommun" 1990-03-12*, råder normalrisk för markradon i områdena Gällivare, Malmberget och Koskullskulle.

## Lek, rekreation och mötesplatser

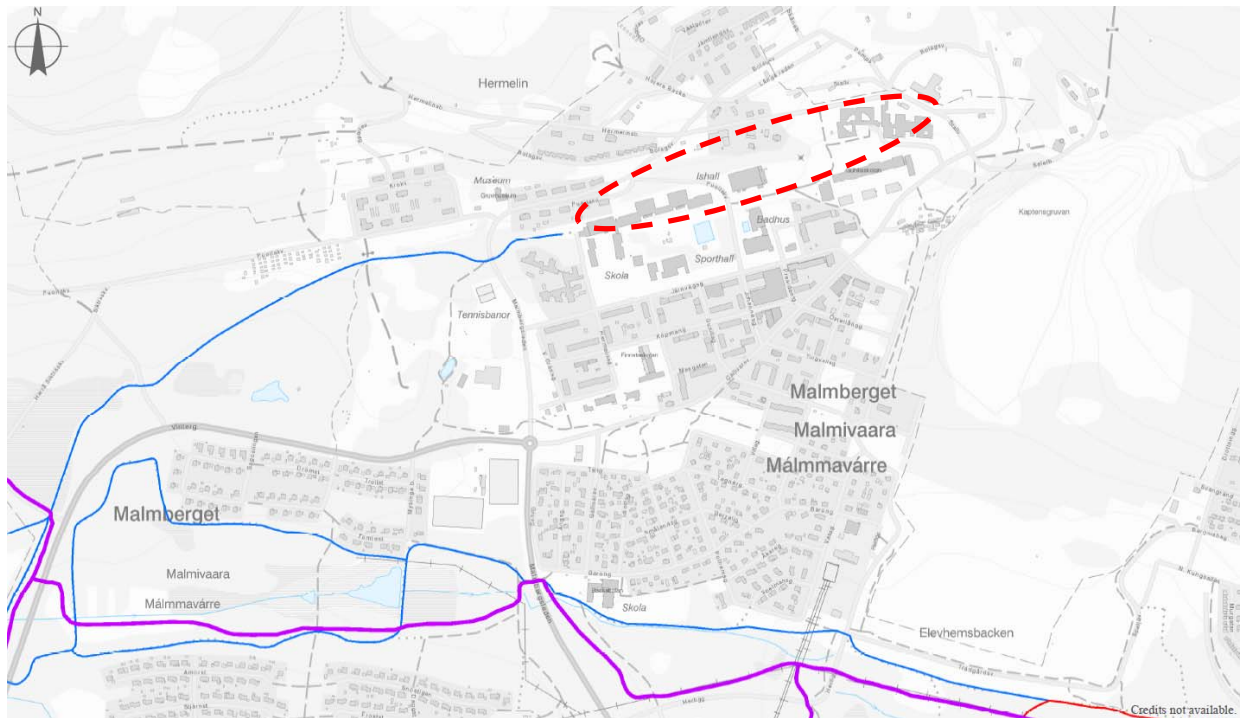
Inom aktuellt planområde finns det en befintlig ishall som fortfarande används, men är i dåligt skick. Ishallen kommer därför ersättas med en ny i Gällivare, inom sjöparkområdet.

Närmsta lekplats ligger i Svanparken utanför planområdet. En sporthall, badhus samt lövberga vård- och omsorgsboende finns även utanför planområdet inom etapp 2. Väster om planområdet ligger det en golfbana, före detta tennisbana samt en skateboardpark och ett naturstråk för skidåkning.

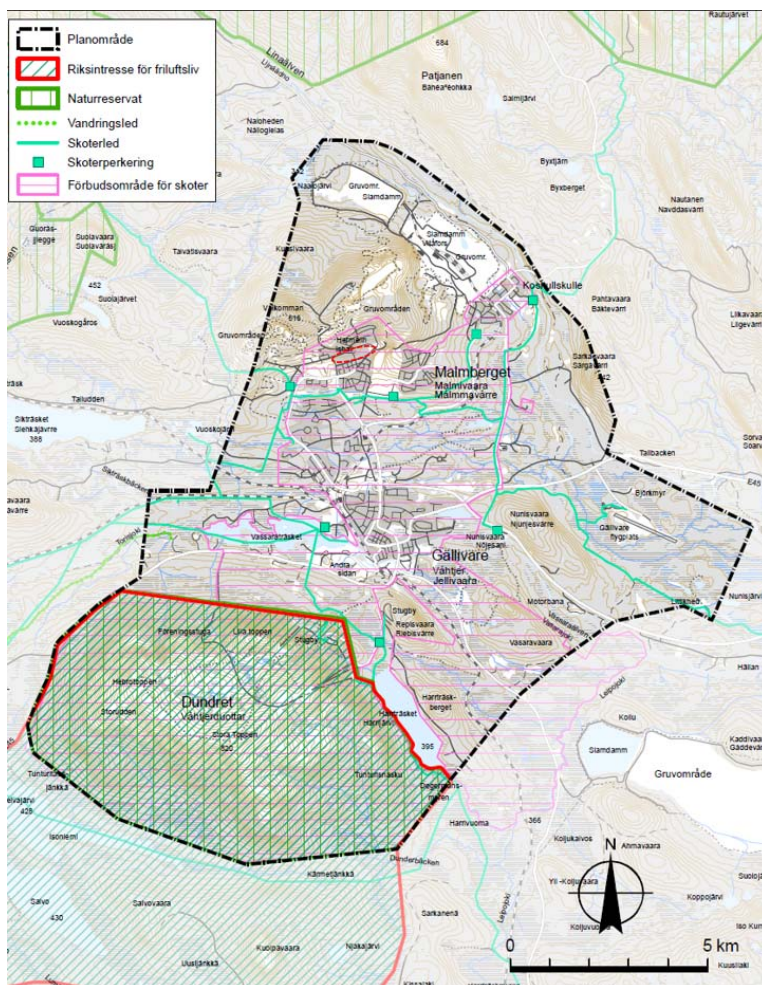
Trots denna avveckling är rekreativt viktigt att behålla för de boende i området och deras livskvalitet. Inom planområdet finns också utrymme för lek och rekreation för invånarna vilket kommer kunna fortgå till dess att hela området har stängslats in, vilket dröjer några år. Skateboardparken i väster ligger inom LKAB:s koncessionsområde för avveckling, men på säkert avstånd och kommer kunna fortsätta användas då den inte ligger i området där brytning kommer ske.

Vintertid erbjuds skidåkning och även skoterkörning. Enligt den fördjupade översiktsplanen ligger planområdet inom förbudsområde för skoter. Detta för att skydda naturen i Malmberget och göra så litet intrång som möjligt. Förbudsområdet slutar någon kilometer från planområdet och där kan angöring av skoter ske.

Det finns ett befintligt skidspår (figur 4.) som delvis sträcker sig längs med området för etapp 2 fram till Välkommaskolan. Eftersom skolan ska avvecklas kommer inte denna spårsträcka fylla någon funktion längre. Därmed anses skidspåret inte påverkas negativt av detaljplanens genomförande.



Figur 4. Visar utsnitt på befintliga skoterleder (lila) och skidspår (blå) som sträcker sig inom område för etapp 2, till Vätkommaskolan. Planområdets ungefärliga läge redovisad med rödstreckad ring.



Figur 5. Visar utsnitt från den fördjupade översiktsplanen som visar var förbudsområdet för skoter sträcker sig. Planområdets ungefärliga läge är omringat med röd streckad ring.

## Jämställdhet och trygghet

För att uppnå jämställdhet inom planområdet behövs fortsättningsvis aktivitetsområden och mötesplatser, gemenskap mellan människor. Inom planområdet utgörs mötesplatserna idag av grönytor, naturstråk, etc. När verksamheterna i området succesivt avvecklas och flyttas till Gällivare, är det viktigt att dessa mötesplatser fortsättningsvis ger möjlighet till samverkan och aktiviteter trots ny placering. Detta för att bevara och även stärka tryggheten, minnena av området och av verksamheterna samt de offentliga platserna.

I den fördjupade översiktsplanen står det att trygghetsskapande åtgärder är viktiga och blir allt viktigare i och med att befolkningsunderlaget minskar. Belysning ska finnas där människor har behov av att röra sig och vistas. Stor vikt ska läggas vid typ och placering av ljuskällor för att skapa en ändamålsenlig belysning som främjar trygghet och trivsel.

Vid användningen gruvindustri kommer de flesta av dessa värden gå förlorade, men det finns möjlighet att återskapa, vid flytt av bebyggelse m.m. på annan plats. Det är dock oundvikligt att karaktärsdrag och strukturer i västra Malmberget kommer att ändras eller gå förlorade som en följd av pågående och planerad brytning.

## BOSTÄDER OCH LOKALER

### Bostäder

Malmberget organiserades i ett stadsplanelagt område, ett järnvägsområde och ett bolagsområde. Bostäderna i Malmberget var till en början till för de anställda, men endast en mindre del av hyresgästerna av LKAB:s fastigheter är idag bolagsanställda. Resterande andel av hyresgästerna är verksamma utanför LKAB.

Framtagen kulturmiljöanalys för Malmberget bedöms som ett värdefullt underlag för hantering av kulturhistoriska värden inom delvis västra Malmberget. Analysen är ett viktigt verktyg i det fortsatta arbetet med samhällsomvandlingen. Den bedöms som nödvändig för att kunna säkerställa kulturmiljön. Enligt analysen finns det *”avläsbara avlagringar från två olika historiska skeden, dels från den första järnvägsepoken, dels från den period ”efter järnvägen” då samhället moderniserades. Dessa drag bör vårdas så länge som möjligt och sedan dokumenteras utförligt innan rivning/flytt”. (Tyréns, 2017)*

Aktuellt planområde omfattas av det s.k. Järnvägsområdet. Inom planområdet finns ett vård- och omsorgsboende och en ishall.

Planområdet kommer etappvis att stänglas in och de allmänna byggnaderna kommer flyttas till Gällivare, där vissa ersätts av ny verksamhet. Detta har sammanställts nedan:

- Gunillahem, vård- och omsorgsboende – Har ersatts av nya Forsgläntan som byggts i Gällivare.
- Ishall – Denna kommer stängas ner i takt med avvecklingen. Kommunen har planer för en ny ishall i Sjöparken i Gällivare.

## Arbetsplatser, övrig bebyggelse

I västra Malmberget finns det skolor, Välkommaskolan, Malmens friskola och Gunillaskolan, badhus, sporthall, ishall, vård och omsorgsboende, en livsmedelsbutik (Coop konsum), Restaurang, kiosk etc.

Vidare är de tre största arbetsplatserna i Gällivare, LKAB och Vitåfors gruvområde som ligger i Koskullskulle, ca 3,5 km från planområdet, sjukhuset i centrala Gällivare, ca 6 km från planområdet samt Aitikgruvan, ca 1.5 mil sydost om nordvästra Malmberget. Arbetsgivaren LKAB gynnas vid ett genomförande av detaljplanen.

Ca 3 km från planområdet ligger Malmheden, ett externt handelsområde. Närliggande handel i Malmberget kommer på sikt att försvinna.

## EXPLOATERING

### Byggnadskultur, platsens karaktär, attraktivitet och gestaltning

Enligt LKAB och Gällivare kommuns gemensamma samarbetsavtal, gällande omvandlingsprocessen ska Malmberget stängslas in stegvis med en genomförandetid som sträcker sig fram till år 2032. Därmed kommer aktuellt planområde på sikt etappvis att ändras och vara tillgängligt för gruvindustri. Det är därför viktigt att planområdet behålls i sitt nuvarande skick så länge det är möjligt för att fortsättningsvis bidra till en omgivning som inte upplevs förfallet. Ny bebyggelse är inte aktuellt i området, dock kan det bli aktuellt med mindre tekniska anläggningar såsom pumpstationer och nätstationer, samt tillfälliga byggnader som kan komma att behövas.

Detaljplanen reglerar att kvartersmark inom hela planområdet får användas för **(J<sub>1</sub>)**, gruvindustri. Detaljplanen skapar förutsättningar för gruvans fortsatta expansion i framtiden.

### Landskapsbild

Landskapsbildens kommer påverkas av ett genomförande av detaljplanen och påverkas drastiskt i takt med att gruvverksamheten fortskrider. Innan den nya markanvändningen träder in kommer en negativ påverkan på landskapsbildens inte upplevas lika påtaglig.

Planområdet omges av sammanhängande grönytor och upplevs som kopplingen mellan samhället och naturen. Planområdet ligger på en höjd i flack terräng med utsikt mot Gällivare och Dundret.

Malmberget kommer avvecklas uppifrån och nedåt samt gropens bredd kommer succesivt växa och bli större. Därmed kommer utblickar från Gällivare upp mot Malmberget förändras då bebyggelsen succesivt kommer rivas eller flyttas, och människor som bor norr om planområdet kommer förlora den värdefulla utsikten de haft mot Gällivare, då de behöver flytta.

### Parkering

Parkeringar respektive in- och utfarter kommer att vara tillgängliga så länge det är möjligt. Parkeringsbehovet kommer dock att minska i takt med att samhället avvecklas.



## Offentlig- och kommersiell service

I Gällivare centrum som ligger ca 4,5 km från planområdet finns majoriteten av all kommersiell service. Matbutiker, bibliotek, vårdcentral, badhus, sporthall m.m. Butiker och restauranger är framförallt samlade kring Storgatan. Gällivares galleria, Norrskensgallerian ligger vid Vassaratorg. Ungefär 3 km från aktuellt planområde ligger Malmheden, ett externt handelsområde med diverse matvarubutiker och övrig handel.

## Fornlämningar

Inga kända fornlämningar finns inom eller i närheten av planområdet.

## Risk för skred/ höga vattenstånd

De vibrationsnivåer som uppstår vid sprängning bedöms ligga inom gällande villkor. (Ur MKB för koncessionsansökan från 2016). De vibrationer som uppstår till följd av rörelser i berget när det spricker upp och rasar, s.k. seismiska händelser, kommer att öka något till följd av ökat brytningsdjup. Den seismiska aktiviteten bedöms dock fortfarande vara låg utanför planområdet och inte förorsaka påtagliga störningar i samhället. Slutsatsen blir att sprängning inom den sökta bearbetningskoncessionen inte kommer att ge upphov till högre vibrationer än att de villkor som gäller idag och de som beslutats i senaste dom, men överklagats, kan innehållas.

## TRANSPORTER

### Gatunät, skidspår, gång-, cykel-, moped- och skotertrafik

Vid ett genomförande av detaljplanen bedöms inte trafikmängden öka utan snarare minska, och någon risk för påverkan inom planområdet bör inte ske. Vägarna inom planområdet och befintliga vägstrukturer kommer användas för sitt nuvarande syfte så länge det är möjligt. Dessa kan användas i vanlig ordning tills den nya användningen (**J1**) blir aktuell för de olika områden. Västra Malmberget kommer leva i en varaktig förändring där även vägnas sträckning kommer förändras i snabb takt.

### Kollektivtrafik

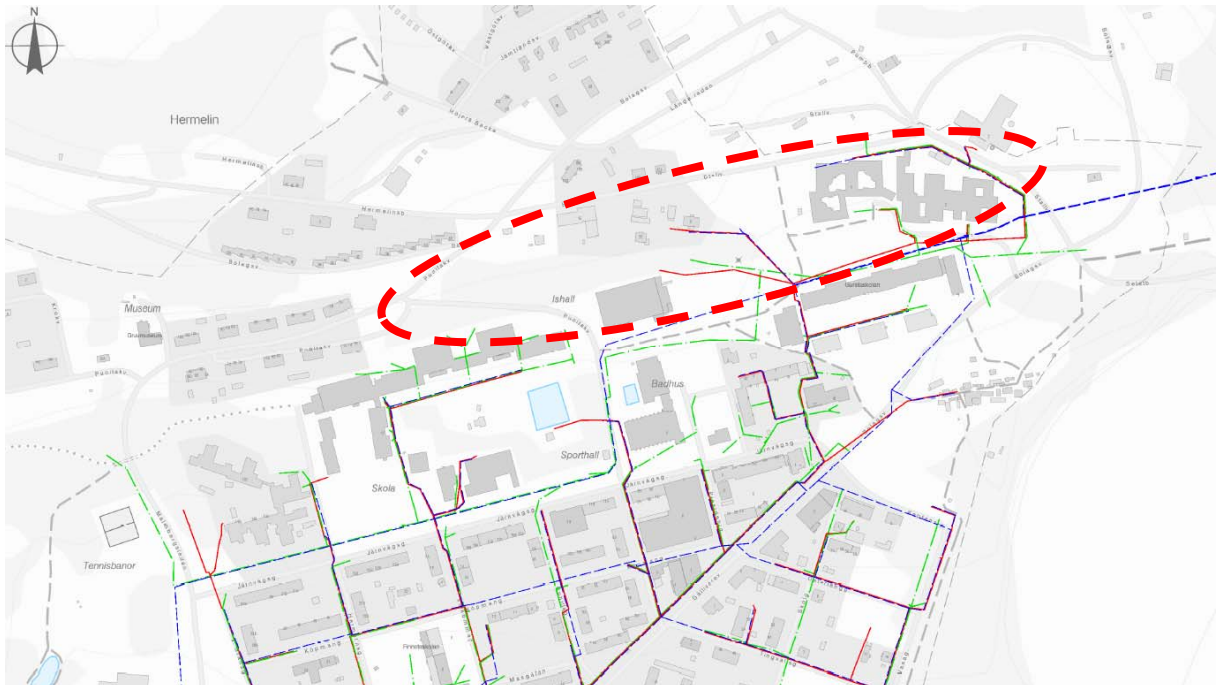
Kollektivtrafiken blir allt viktigare i takt med att fler funktioner i närheten avvecklas. Därför bör kollektivtrafiken till både västra och östra Malmberget prioriteras för att möjliggöra en fortsatt god boende- och livsmiljö för de som fortfarande bor kvar i dessa områden.

Lokaltrafiken trafikerar västra Malmberget med två stycken busslinjer och stannar vid Gällivarevägen, Järnvägsgatan och Malmberget centrum. Den sistnämnda hållplatsen kommer kunna användas tills dess att området eventuellt stängs in. Avståndet från planområdet till dessa busshållplatser är bara några hundra meter. Hållplatslägen och linjesträckningar kommer inte förändras i och med ändring av detaljplanen till industriändamål. För att göra kollektivt resande till ett mer attraktivt alternativ till bilen kan turtätheten för busslinjerna genom Malmberget utvecklas.

# ENERGI-, VATTEN-, AVLOPPS- och ÅTERVINNINGSSYSTEM

## Vatten och avlopp

Intill planområdet sträcker sig en vattenledning (blå färg, figur 8.) som fortsätter till Kaptensreservoaren som sedan många är urkopplad. Till Kaptensreservoaren sträcker sig ytterligare en vattenledning från centrala Gällivare. Denna kommer stängas av vid årsskiftet 2017/2018 och ersättas av en ny tryckstegringsledning som istället kommer förläggas till Mosebacke istället för Kaptensreservoaren. Vidare finns det en del dagvattenledningar norr om Järnvägsgatan som leds ut i diket i väster medan återstående ledningar sträcker sig söderut, ner mot bäckenområdet, (grön färg). Ledningarna kommer succesivt kopplas ur allt eftersom verksamheter flyttar eller rivs. Detta anses inte orsaka någon negativ påverkan på de ledningar som fortsättningsvis kommer användas eftersom dessa ligger nedanför de ledningar som först kommer att kopplas ur.



Figur 6. Utsnitt var VA- och dagvattenledningar sträcker sig inom området. Planområdets ungefärliga läge är omringat med röd streckad ring.

## Dagvatten, snöhantering

Angående dagvattenledningarna kommer dessa succesivt kopplas ur allt eftersom verksamheterna i området flyttas/stängs ner.

## Energi och elförsörjning

Fjärrvärmenätverket i området ägs av LKAB. I området finns också gatubelysning som ägs av LKAB.

## Tele och opto

Inom det område som kommer påverkas av markdeformation vid fortsatt gruvbrytning finns el-, tele- och kabel-tv-nät. Elnätet ägs och förvaltas av Vattenfall och Telia/Skanova. Telenätet (kopparnätet) ägs av Telia och förvaltas av Skanova.

Ägare och förvaltare av v Kabel-tv-nätet är Skanova. Dessa ledningar kommer att behöva avvecklas. Det finns inte några optoledningarna inom aktuellt planområde.

## RISKER OCH STÖRNINGAR

De vibrationsnivåer som uppstår vid sprängning bedöms ligga inom gällande villkor. De vibrationer som uppstår till följd av rörelser i berget när detta spricker upp och rasar, s.k. seismiska händelser, kommer att öka något till följd av ökat brytningsdjup. Den seismiska aktiviteten bedöms vara hög inom planområdet.

## KONSEKVENSER AV PLANENS GENOMFÖRANDE

### Kommunens hållbarhetsmål och strategier

Kommunens hållbarhetsmål omfattar social-, ekologisk och ekonomisk hållbarhet. Hållbarhetsmålen är den samlade viljeinriktningen för att nå kommunens vision "En arktisk småstad i världsklass". Målen baseras på de nationella miljömålen och utgör Gällivare kommuns prioriteringar för den fysiska planeringen. Utifrån dessa mål har kommunen tagit fram fyra strategier. Konsekvenser av planens genomförande i förhållande till dessa strategier redogörs nedan under respektive rubrik. Dock har enbart; *Hållbara livsmiljöer och klimatanpassad och levande utomhusmiljö, Hållbara transporter och Hållbart energi-, vatten-, avlopps-, och återvinnings-system* konsekvensbeskrivits nedan då detaljplanen anses beröra dessa. De andra två strategierna; *Hållbara bostäder och lokaler, Hållbar exploatering* berörs inte av detaljplanen.

Planförslaget möjliggör ändring av detaljplan från användningen gata, park och allmänt ändamål till industrimark för gruvverksamhet. Detaljplanen kommer bidra till Malmbergets fortsatta utveckling av gruvindustrin. Aktuellt planförslag bidrar därmed till att gruvindustrin kan fortskrida i Malmberget.

### *Hållbara livsmiljöer och klimatanpassad och levande utomhusmiljö*

Ovanstående strategi, klimatanpassad och levande utomhusmiljö handlar särskilt om människans möjlighet att ta del av och vistas i det offentliga rummet. Den pågående samhällsomvandlingen som sker i Malmberget berör befolkningen vilket inte går att undvika. Det är många som behöver flytta från sin bostad, flytta från arbetsplatsen samt så flyttas värdefulla samlingsplatser till ny plats.

Planförslaget och den nya markanvändningen innebär en förbättring i jämförelse med att enbart reglera för industrimark. En miljözon kan upplevas som en mer attraktiv plats än ett område på industrimark. Den kan även utgöra en mindre negativ påverkan för de boende som fortfarande lever och verkar i Malmberget.

I dagsläget då bostäder och verksamheter fortfarande finns kvar i västra Malmberget utgör gruvhålet, även kallat gropen en barriär mellan västra och östra Malmberget. För att minska denna barriär är det viktigt att bevara skid- och motionsslingor och grönstråk som sträcker sig genom och intill planområdet så länge det är möjligt innan användningen ändras. Det är även viktigt att underhålla vägnätet för gång och cykel men även för biltrafiken. Detta för att behålla de befintliga kopplingarna mellan östra och västra Malmberget men även de målpunkter som fortfarande finns i närheten.

### *Hållbara transporter*

Gällivare kommun har som målsättning att gående, cyklister, trafikanter med spark, skidor, skoter eller de som åker kollektivt ska prioriteras i den framtida planeringen. Det ska även planeras säkra miljöer som är tillgängliga för alla, såsom välutformade stråk samt gång- och cykelvägar.

Det aktuella planförslaget säkerställer inte ovanstående målsättning, men ambitionen är att behålla kopplingen mellan dels östra och västra Malmberget och övriga områden i Gällivare. Då avvecklingen är i full gång är det många som behöver använda bilen som transportmedel till arbetet, aktiviteter etc. detta belastar miljön och främst försämras luften. Hållbara transporter bör därmed prioriteras för att dels undvika den negativa påverkan på luftmiljön, samt att fortsättningsvis stärka upplevelsen av att Malmberget trots avvecklingen fortfarande har koppling till övriga delar i kommunen. Med ovanstående ambition minskar även den barriär som gropen utgör mellan västra och östra Malmberget.

### *Hållbart energi-, vatten-, avlopps- och återvinningssystem*

Då markanvändningen för planförslaget medger industrimark kommer området fungera som vanligt vad gäller energi-, vatten-, avlopps- och återvinningssystem. Förslagsvis kan denna detaljplan vara ett tillfälle att testa på olika hållbara dagvattenlösningar.

Inom planförslaget ligger ledningar som kommer påverkas vid full utbrytning av närliggande malmkroppar. Dessa ledningar ägs av Gällivare kommun och redovisas i figur 8. Ledningarna kommer kopplas ur i samband med gruvverksamhetens fortskridande.

## GENOMFÖRANDE FRÅGOR

### ORGANISATORISKA FRÅGOR

#### Tidplan

Detaljplanen handläggs enligt utökat planförfarande. Tidplanen är preliminär och kan komma att revideras efter att granskningstiden avslutas.

Samråd: oktober 2017

Granskning: december 2017

Antagande: februari/mars 2018

#### Genomförandetid

Detaljplanens genomförandetid är 5 år från det att planen vunnit laga kraft

Ansvarsfördelning, huvudmannaskap  
LKAB äger och förvaltar kvartersmarken

## Avtal

Genomförandeavtal och nyttjanderättsavtal kommer att upprättas mellan Gällivare kommun och LKAB, där LKAB, till kommunen upplåter nyttjanderätt för vägar, verksamheter och ledningar inom planområdet fram till att området stängslas in (för allmänt nyttjande). Ytterligare information om avtalen kompletteras senast till antagandeskedet.

## FASTIGHETSÄTTSLIGA FRÅGOR

Fastighetsbildning, gemensamhetsanläggning m.m.

Planområdet omfattar del av fastigheten Malmberget 1:129, Malmberget 2:13, del av Robsam 1:1, del av Malmberget 2:12. Berörd mark kommer överföras till LKAB:s fastighet Malmberget 8:17 genom fastighetsreglering.

Vidare kan det bli aktuellt att ompröva ledningsrätter om befintliga ledningar i området flyttas. Detta är inte fastställt ännu och utreds därför vidare under planarbetet.

## TEKNISKA FRÅGOR

Tekniska utredningar

Några tekniska utredningar har inte genomförts under detaljplanarbetet då det inte bedöms som nödvändigt.

## EKONOMISKA FRÅGOR

Planekonomi

LKAB bekostar upprättandet samt genomförandet av detaljplanen. Eventuell flytt av ledningar bekostas av LKAB.



## MEDVERKANDE

### Tjänstemän

I samband med planarbetet har kommunens tjänstemän från Samhällsbyggnadsförvaltningen och LKAB medverkat.

Marcus Zetterqvist, Planeringschef, Gällivare kommun

Sofie Rynbäck, Planarkitekt, Gällivare kommun

Magnus Mathiasson, Mark- och exploateringssamordnare, Gällivare kommun

Frida Larsson, LKAB

### Konsulter

Sweco Architects AB

Frida Feil, ansvarig planarkitekt

Lisa Andersson, Planarkitekt

Samhällsbyggnadsförvaltningen, 2017-09-14

Lennart Johansson  
Förvaltningschef  
Gällivare kommun

Frida Feil  
Ansvarig Planarkitekt  
Sweco

Lisa Andersson  
Planarkitekt  
Sweco