	Dokumentnamn	<i>Integrationsplan 2016-2020</i>
	Dokumenttyp	<i>Strategiska planer och program</i>
	Beslutad av	<i>Kommunfullmäktige</i>
	Datum	<i>Kf 2016-04-11 § 83</i>
	Diarienummer	<i>KS 2015:793/133</i>
	Kontrollstation	<i>Nämnd och Utredningsenheten</i>
	Giltighetstid	<i>2020</i>

Integrationsplan

2016 – 2020

STYRDOKUMENT – STRATEGISKA PLANER OCH PROGRAM

Definition: *Planer och program* är ett samlingsnamn för sådana styrdokument som innehåller en planering för framtiden. Planer och program kan vara relativt uttömmande dokument som utifrån en beskrivning av nuläget anger vad man vill uppnå under en viss tidsperiod. Planer och program ska därför innehålla tydligt formulerade, mätbara och tidsatta mål.

Gällivare kommuns viktigaste planer och program är kommunplan, handlingsplan och verksamhetsplan. Dessa dokument är en viktig del av styr- och ledningssystemet och innehåller kommunens vision och styrkort. De är även kopplade till verksamhetsplaneringsprocess och budgetprocess.

Planer och program beslutade av kommunfullmäktige ska ha en ganska lång giltighetstid (gärna tre år eller mer). För att särskilja dem från andra planer och program benämns de *strategiska planer och program*. Dessa dokument finns i kommunens dokumentsamling.

Innehåll

Inledning	3
<i>Begrepp och förklaringar</i>	3
Gällivare kommun – som organisatorisk enhet	4
<i>Vision, verksamhetsidé och värdegrund</i>	4
<i>Målstyrningsmodell</i>	4
Gällivare kommun - som geografisk enhet	5
<i>Samverkan/Överenskommelser</i>	5
Integrationsprocessen	6
Mål och målområden	6
Organisation	7
Avgränsningar	8
Mått/Indikatorer	8
Uppföljning	8
Revidering	8

Inledning

Inte sedan andra världskriget har så många människor varit på flykt i världen. Detta innebär att Sverige framöver kommer att fortsätta ta emot många flyktingar och det är troligt att flyktingmottagandet kommer att öka kraftigt under de närmaste åren.

Det nationella målet för integrationspolitiken är *lika rättigheter, skyldigheter och möjligheter för alla oavsett etnisk och kulturell bakgrund*. I regeringens strategi för integration, Egenmakt mot utanförskap, Skr 08/09, presenteras den nationella integrationspolitikens strategiska områden för integration:

- Ett effektivt system för nyanländas mottagande och introduktion i samhället
- Fler i arbete och fler företagare
- Likvärdighet i skolan samt bättre språkkunskaper och utbildningsmöjligheter för vuxna
- En effektiv bekämpning av diskriminering
- En positiv utveckling i stadsdelar med ett utbrett utanförskap
- En gemensam värdegrund i vårt samhälle som präglas av ökande mångfald.

Antal asylsökande personer har ökat markant den senaste tiden. Bedömningen är därför en ökning av kommuntalen för asylsökande och nyanlända. För att på ett bra och effektivt sätt ta emot dessa grupper i Gällivare kommun behövs en strategisk integrationsplan där kommunens politiska ambitionsnivå och viljeinriktning framgår.

Begrepp och förklaringar

Ett antal begrepps betydelse i denna plan eller begrepp som kan förekomma inom ramen för integrationspolitiken beskrivs nedan.

Integration – Integration är en ömsesidig process mellan individen och samhället, som understryker lika tillgång till makt, inflytande och politiska resurser. För den enskilde individen innebär det möjlighet att ta aktiv del i samhällslivet och kunna påverka samhällsutvecklingen utan att ge upp sin personliga identitet. Det handlar om allas möjlighet att vara inkluderad i samhället; skola, arbetsplats, boende samt andra sociala, kulturella och politiska sammanhang. Detta förutsätter kommunikation och ömsesidig förståelse mellan människor samt kunskap om varandras kultur, synsätt och samhälle.

Asylsökande -En asylsökande är en person som tagit sig till Sverige och ansökt om skydd. Under tiden en ansökan prövas är den asylsökande inskriven i Migrationsverkets mottagningssystem. Personen står under LMA (Lagen om mottagande av asylsökande) och får ett id kort av Migrationsverket som bevis på rätten att vara i Sverige.

Ensamkommande -Ett ensamkommande barn är ett barn under 18 år som kommer till Sverige utan båda sina föräldrar eller någon annan vuxen person som har trätt i föräldrarnas ställe. Det gäller även barn som efter ankomsten till Sverige står utan sådan ställföreträdare.

Nyanländ - En nyanländ person är en person som är mottagen i en kommun och har beviljats uppehållstillstånd på grund av flyktingskäl eller andra skyddsskäl till exempel kvotflykting. En person är nyanländ under tiden som han eller hon omfattas av lagen om etableringsinsatser, det vill säga två till tre år.

Flykting – En flykting har skäl att vara rädd för förföljelse på grund av ras, nationalitet, religiös eller politisk uppfattning, kön, sexuell läggning eller tillhörighet till viss samhällsgrupp. En s.k. kvotflykting har före resan till Sverige fått uppehållstillstånd inom den flyktingkvot som regeringen fastställt. Resan hit organiseras av Migrationsverket.

Person med utländsk bakgrund – Denna person är antingen utrikes född (d.v.s. ej född i Sverige, första generationen svenskar) eller född i Sverige med minst en förälder född utanför Sverige (andra generationen svenskar).

Gällivare kommun – som organisatorisk enhet

Integrationsarbetet inom Gällivare kommun sker utifrån gängse målstyrningsmodell. Denna modell utgår från kommunens vision, verksamhetsidé och värdegrund.

Vision, verksamhetsidé och värdegrund

All utveckling i Gällivare kommun ska bygga på det samhälle som politiken strävar efter.

Visionen: *Gällivare- en arktisk småstad i världsklass*

Verksamhetsidén: *Gällivare är en socialt, ekologiskt och ekonomiskt hållbar kommun.*

Värdegrunden: *Alla medborgare är lika värda och ska bemötas med respekt. Kommunen arbetar aktivt för att ha jämlikhet och jämställdhet i fokus i alla kontakter med medborgare, organisationer och företag.*

Den politiska strategiska målsättningen för de närmsta åren inom detta område är ett jämlikt och jämställt samhälle med god folkhälsa och en fungerande integration. En fungerande integration är inkluderande. Det handlar om ett samhälle som ser olikhetens styrka och möjlighet och som bygger på allas lika värde, jämlikhet och jämställdhet. Personer som mår bra, är trygga, delaktiga och sysselsatta genom utbildning/arbete och med en aktiv fritid och som trivs skapar ett attraktivt samhälle. Ett inkluderande samhälle ökar förutsättningarna för en långsiktigt hållbar utveckling.

Målstyrningsmodell

Kommunen använder balanserade styrkort som modell för målstyrning, utveckling, planering och uppföljning. Styrningen utgår alltid från visionen som beskriver ett framtida önskat läge för kommunen.

Den årliga Kommunplanen som antas av kommunfullmäktige innehåller kommunens strategiska styrkort med de övergripande målen för kommunen. Målen ska tydliggöra visionen och styra de tillgängliga resurserna så effektivt som möjligt. Med utgångspunkt i kommunplanen arbetar nämnderna fram verksamhetsplaner med taktiska styrkort. För att förverkliga målsättningarna tar verksamheterna varje år fram handlingsplaner som beskriver vad som måste göras för att målen ska uppfyllas. Handlingsplanen styr verksamheternas arbete under året och är ett verktyg för att planera de åtgärder och aktiviteter som ska genomföras och följas upp.



Strategiska planer och program är långsiktiga planer som anger riktningen inom ett samhällsområde för de kommande 3-5 åren. De fungerar som verktyg för kommunfullmäktige att driva förändringar och utgår vanligtvis från nationella viljeinriktningar och nationella målsättningar. Dessa planer och program ska inordnas i kommunens målstyrningsmodell för att på så vis tydligare kunna fungera som underlag och ledning för politiska beslut och som ett styrdokument för de kommunala förvaltningarnas arbete.

Gällivare kommun – som geografisk enhet

Integrationsarbetet i Gällivare kommun som geografisk enhet kräver en god och effektiv samverkan mellan kommunen och externa aktörer verksamma i samhället. Det finns ett antal skriftliga överenskommelser mellan Gällivare kommuns verksamheter som reglerar mottagandet av grupperna nyanlända och ensamkommande asylsökande barn.

Samverkan/Överenskommelser

Migrationsverket har ansvar över gruppen asylsökande vuxna/familjer under tiden de väntar på besked i asylärendet. Migrationsverkets uppdrag är att hålla ihop kedjan med samverkanspartners för denna grupp.

Migrationsverket och Länsstyrelsen har en överenskommelse med Gällivare kommun avseende mottagandet av ensamkommande barn.

Migrationsverket och Länsstyrelsen har en överenskommelse med Gällivare kommun avseende mottagandet av nyanlända; d.v.s. personer med uppehållstillstånd. Länsstyrelserna har av staten fått uppdraget att hålla samman det regionala utvecklingsarbetet samt medverka till att lokalt utvecklingsarbete äger rum.

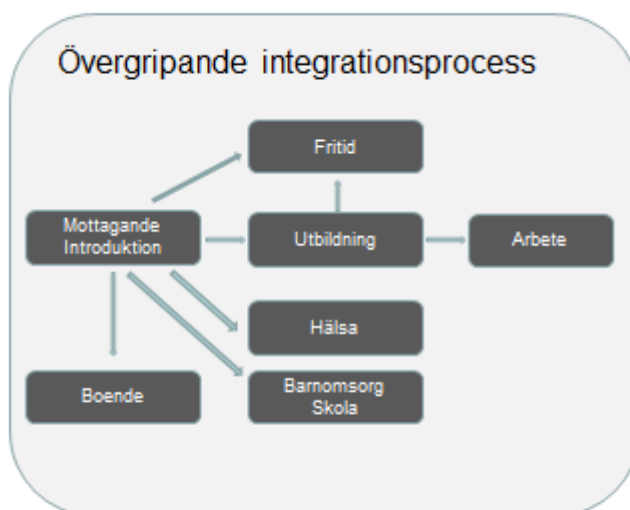
Arbetsförmedlingen har en lokal överenskommelse för nyanländas etablering med Gällivare kommun, Försäkringskassan och Migrationsverket. Överenskommelsen syftar till att utveckla och gemensamt ta ansvar för insatser som ska främja och stödja den nyanländes etablering på arbetsmarknaden och introduktion i samhället, bidra till en gemensam behovsbild och gemensam målsättning gällande insatser, definiera parternas roller och ansvar samt synliggöra utvecklings- och kvalitetsarbete. Målgruppen är nyanlända 20-65 år samt nyanlända 18-19 år utan föräldrar som varit här mindre än 3 år. Arbetsförmedlingen har det samordnande ansvaret för etableringsinsatserna i kommunerna.

Samverkan finns etablerad mellan Gällivare kommun och Polisen, Arbetsförmedlingen, Migrationsverket, Landstinget, Folkvandvården samt Svenska kyrkan genom Folkhälsorådet. Samtliga av dessa aktörer verkar också, inom sina verksamheter, för integrationen av

asylsökande och nyanlända. I och med denna plan förändras Folkhälsorådet uppdrag till att inkludera integrationsområdet. Detta innebär att Folkhälsorådet ändrar namn till Rådet för social hållbarhet.

Integrationsprocessen

Integrationsprocessen handlar om att skapa ett inkluderande samhälle. En inkluderande integration är en långsiktig process som omfattar alla i samhället och bygger på ömsesidig förståelse. Då skapas förutsättningar för ett berikande mångfaldssamhälle. För att detta ska kunna ske behövs ett gott mottagande och en god introduktion till livet som nya Gällivarebor. Tillgång till en bostad, barnomsorg och skolgång, hälsa och sjukvård, utbildning för de vuxna följt av arbetstillfällen liksom fritidssysselsättning och tillgång till sociala mötesplatser är centrala delar i denna process. Integrationsprocessens olika delar kan åskådliggöras övergripande på följande sätt:



Mål och målområden

Det övergripande målet för Gällivares integrationsplan är detsamma som det nationella målet: *lika rättigheter, skyldigheter och möjligheter för alla oavsett etnisk och kulturell bakgrund.*

För att uppnå detta mål behövs en god intern samverkan mellan kommunens olika verksamheter men det krävs också en god samverkan mellan kommunen och andra aktörer i samhället. De målområden som prioriterats under denna plans giltighetsperiod är följande:

- **Gott mottagande.** Ett effektivt system för ett gott mottagande och en god introduktion kräver tydliga processer, goda rutiner och riktlinjer. En god samverkan är central. Förståelse, respekt och kunskap utgör viktiga förutsättningar.
- **Bekämpning av diskriminering.** Alla olika former av diskriminering ska motverkas.

- **Likvärdighet i skolan.** Barns förutsättningar att lyckas i livet är starkt knutet till skolframgång.
- **Goda utbildningsmöjligheter för vuxna.** Goda språkkunskaper är centrala för integrationen.
- **Hög sysselsättning genom arbete.** Ett eget arbete är avgörande för individens och samhällets välmående. Tillvaratagande och utveckling av kunskap/kompetens är viktigt. För en god integration krävs inkluderande arbetsplatser.
- **Diversifierat boende.** Tillgång till bostad och en social gemenskap i grannskapet bidrar till etableringen i samhället.
- **Delaktighet och god hälsa.** Sociala mötesplatser och attraktiva fritidssysselsättningar är viktiga för känslan av sammanhang, självkänslan, självtilliten. Hälsan är kopplad till den situation de kommer från och den de möter och befinner sig i. En god hälsa snabbt är viktigt för att kunna möta den nya tillvaron.

Kommunala verksamheter som berörs av respektive målområde:

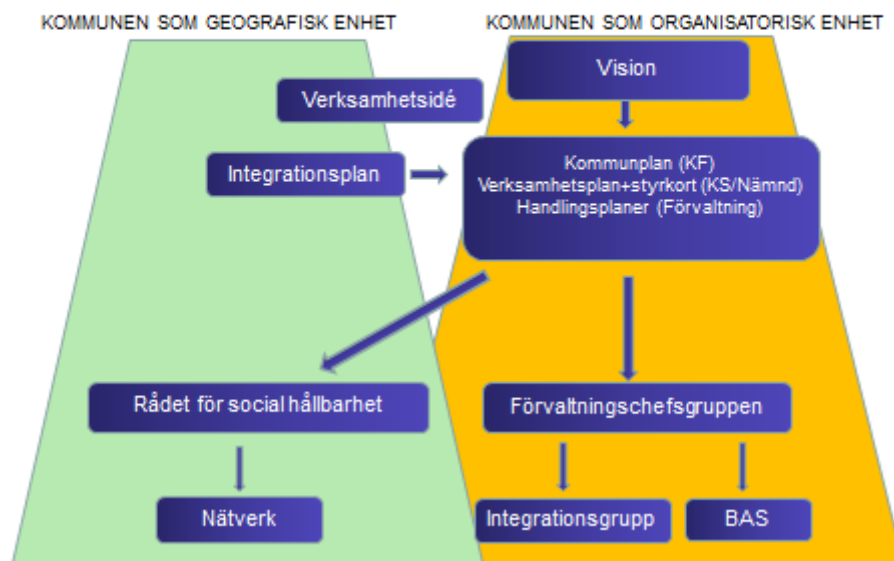
Målområde/Nämnd	KS	SOC	BUOK	SOT	MOB	ÖFN
Effektivt system för ett gott mottagande med en god introduktion.	X	X	X	X	X	X
Effektiv bekämpning av diskriminering	X	X	X	X	X	X
Likvärdighet i skolan			X			X
Utbildningsmöjligheter för vuxna.	X					
Sysselsättning genom arbete.	X			X		
Diversifierat boende.	X			X	X	
Delaktighet och god hälsa.	X	X	X	X	X	X

Organisation

För Gällivare kommun som organisatorisk enhet är denna plan inordnad i kommunens målstyrningsmodell. Med utgångspunkt i kommunplanen arbetar nämnderna fram verksamhetsplaner med taktiska styrkort som följs av förvaltningens konkreta handlingsplaner som beskriver vad som ska göras för att målen ska uppfyllas. Förvaltningschefgruppen leder arbetet och utgör styrgrupp för Integrationsgruppen och BAS gruppen. Integrationsgruppen samordnar integrationsarbetet i kommunen. BAS gruppen stödjer implementeringen av denna plan i styr- och ledningssystem.

För att integrationen i Gällivare kommun som geografisk enhet ska fungera väl krävs en god samverkan mellan kommunen och externa aktörer. Folkhälsorådet byter namn till Rådet för social hållbarhet. Rådet är styrgrupp för nätverk inom området social hållbarhet vilket inkluderar samverkan inom områdena integration, trygghet etc.

Organisationen för det gemensamma integrationsarbetet i kommunen



Avgränsningar

Planen omfattar asylsökande samt nyanlända. Ensamkommande asylsökande barn omfattas av denna plan tills de är minst 18 år. Vuxna omfattas av denna plan i tre år från ankomsten till kommunen. Efter denna tidsperiod styrs arbetet av de planer och program som gäller övriga medborgare i kommunen. Planen är giltig t.o.m. 2020.

Mått/Indikatorer

Länsstyrelsens enkät om META (Mottagande och ETAblering av nyanlända) följer upp kommunernas integrationsarbete. Målsättningen är att META resultatet ska förbättras. När nationella indikatorer på en god integration framtas kommer dessa mått att användas.

Uppföljning

Uppföljningen av planen sker en gång per år i kommunens årsredovisning till kommunfullmäktige och kommunstyrelsen. Nämnderna och förvaltningarna är ansvariga för att följa upp verksamhetens arbete utifrån styrkort och handlingsplaner där Integrationsplanen 2016-2020 ingår. Kommunens strateg inom området sammanställer detta och analyserar vilka åtgärder som krävs för att planens målsättningar ska uppnås under giltighetstiden.

Revidering

Denna plan utvärderas och revideras under 2019 med en analys. Kommunstyrelsen är ansvarig för att revidering och utvärdering sker. Kommunfullmäktige är beslutande av dokumentet och fastställer den reviderade planen. Kommunens strateg inom området analyserar och lämnar förslag på reviderad plan.