

Gällivare på G!

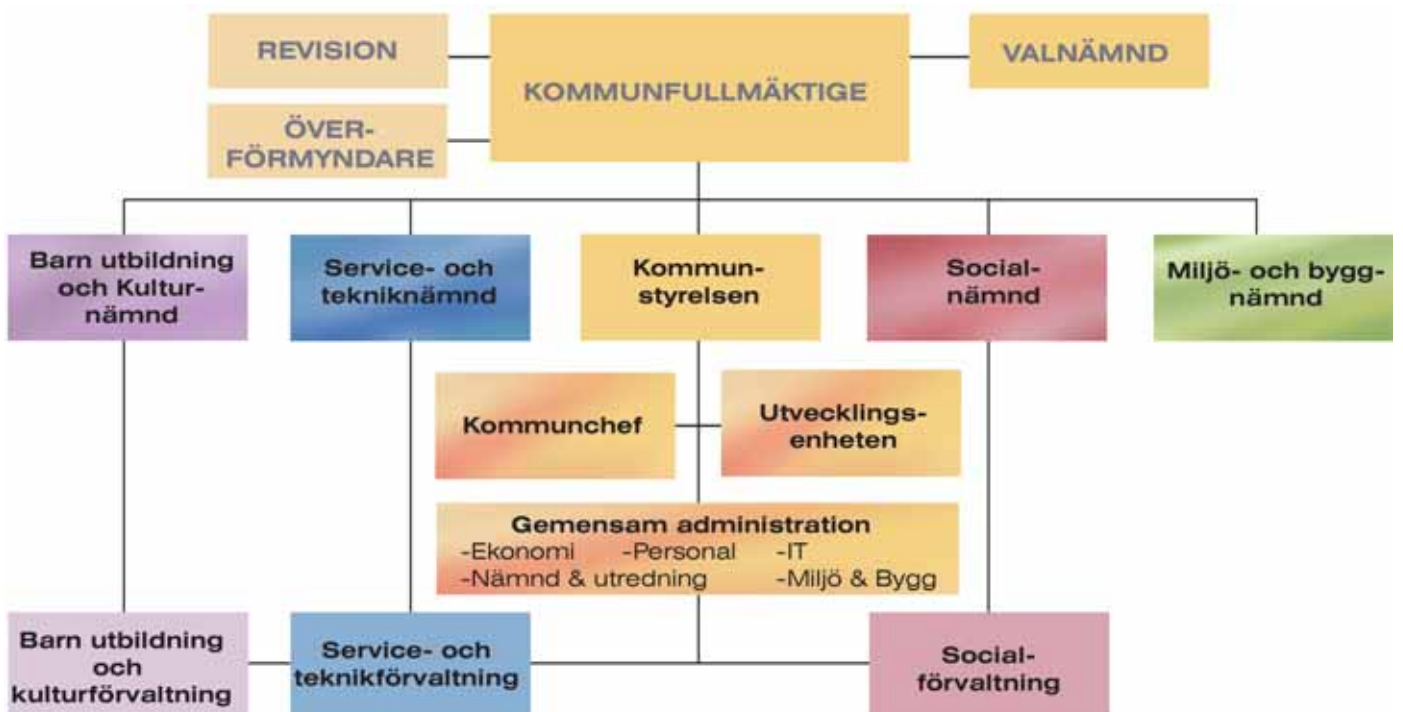


# ÅRSREDOVISNING 2005



GÄLLIVARE  
KOMMUN

# Kommunorganisation



## Kommunala bolag

### Helägda

Top bostäder AB  
Gällivare Värmeverk AB

### Delägda

Matlaget i Gällivare AB  
Malmfältens Kraftverk AB  
Gällivarehälsan AB  
Expandum

### Stiftelser

Näringslivsstiftelsen  
Lule Älvdal  
Råne Älvdal

### Övriga/intressenter

Inlandsbanan  
Länstrafiken  
Folkets Husföreningar  
Filmpool Nord AB  
Kalix älvdal  
I Norrbotten AB  
Skogslandet Leader AB  
Modellskog Leipipir  
Föreningen Norrtåg  
Inlandskommunernas Ek. för  
Lapplands Kommunalförbund

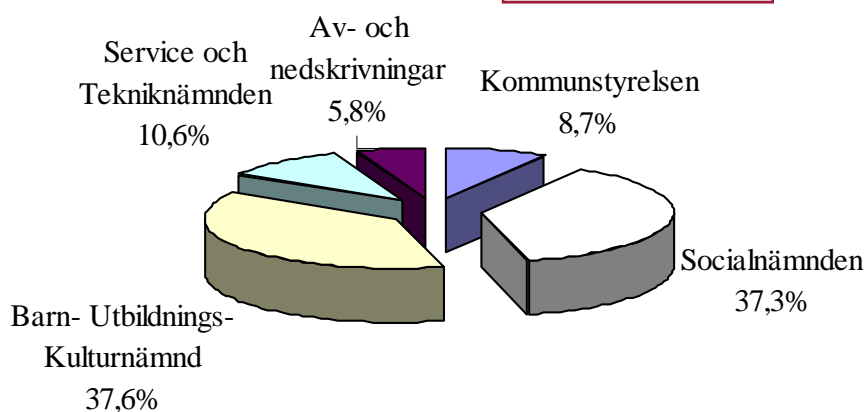
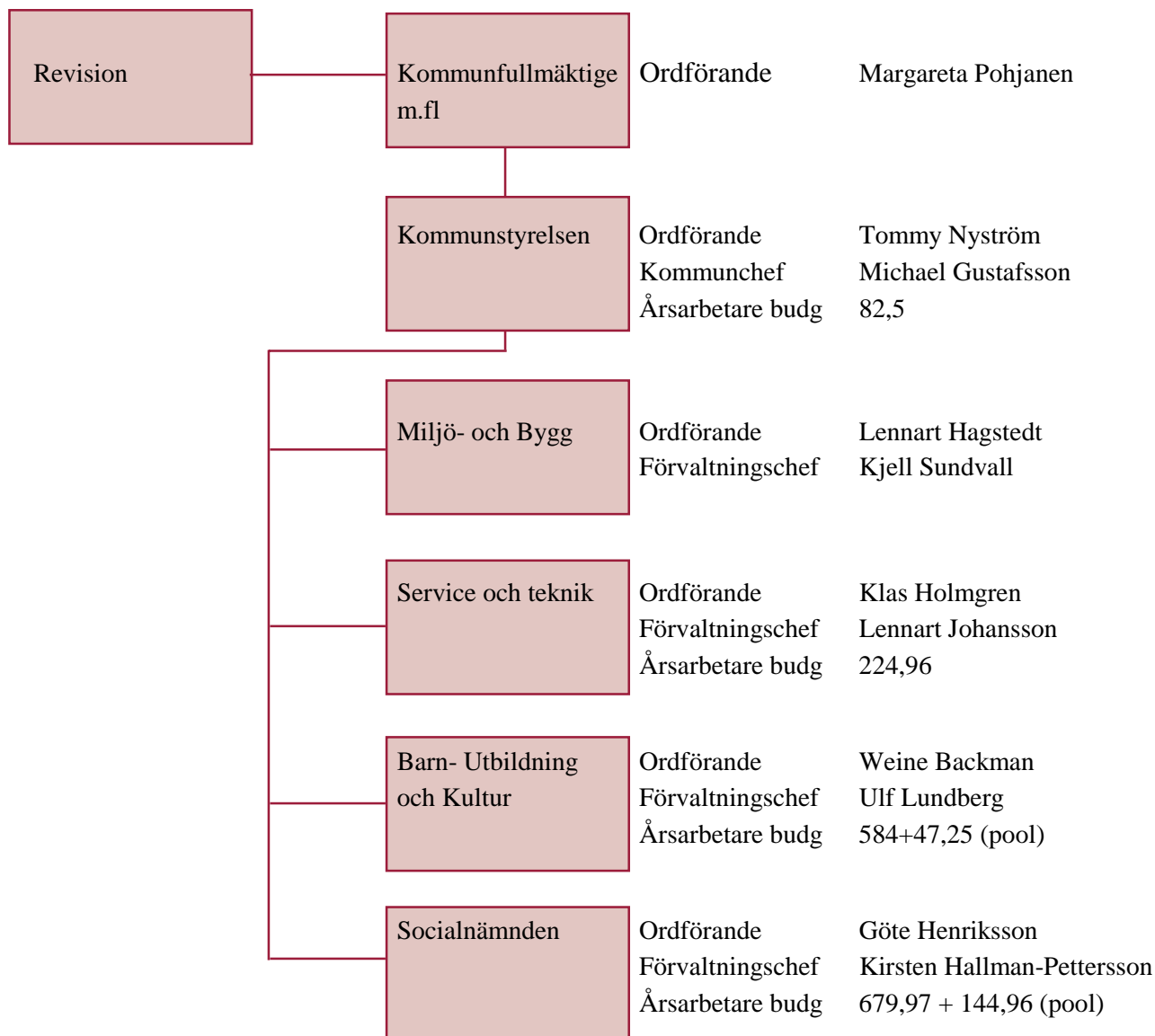


# Innehållsförteckning

## Sid

Gällivare Kommuns organisation	2
Förvaltningsberättelse	5-6
Ekonomisk översikt	7-9
Resultatbudget	10-14
Resultaträkning, finansieringsanalys samt balansräkning med noter	15-22
Verksamhetens bruttokostnadsandel	23
Investeringsredovisning	24
Nämndernas och utskottens kommentarer med verksamhetsmätt	25-41
Personalekonomisk redovisning	42-45
<b>KONCERNEN GÄLLIVARE KOMMUN</b>	
Kommunala bolag, schematisk bild	46
Inledning, redovisningsprinciper	47
Nyckeltal	47
Koncernresultaträkning, finansieringsanalys samt balansräkning med noter	48-51
Fakta om de kommunala bolagen	52-56
<b>Redovisningsprinciper</b>	<b>57</b>
<b>Ord- och begreppsförklaringar</b>	<b>58</b>
<b>Fakta om Gällivare kommun</b>	<b>59</b>
<b>Revisionsberättelse</b>	<b>60-62</b>

# GÄLLIVARE KOMMUNORGANISATION



	Bokslut netto exkl kap kostn på nämnder
Kommunstyrelsen	73 296
Socialnämnden	314 339
Barn- Utbildnings-Kulturnämnd	316 876
Service och Tekniknämnden	89 407
Av- och nedskrivningar	49 048
	<b>842 966</b>



## Omvärldsanalys

Omvärldsanalysen visar på hur yttre faktorer påverkar eller kan påverka Gällivare kommun. Bland de faktorer som påverkar kommunen är utvecklingen på arbetsmarknaden, demografiska förändringar, reformer beslutade av riksdagen och andra statliga beslut, inflations- och löneutvecklingen samt ränteläget.

### Samhällsekonomin

Den återhämtning som skedde i världsekonomin med start 2004 fortsatte under 2005. Tillväxten i den globala ekonomin väntas bli fortsatt stark även under de närmaste åren. Asien leder fortfarande utvecklingen men under 2005 hängde Europa med i uppgången.

I Sverige fortsatte BNP-tillväxten under året och prognosen fick skrivas om. Inflationen var på en fortsatt låg nivå. Den svenska industrin har under året ökat sin produktion som ett svar på den ökade efterfrågan som varit på världsmarknaden. Utvecklingen på arbetsmarknaden var under 2005 i stort sett oförändrad mot föregående år och följer inte den trend som är i ekonomin. I oktober 2005 var 254 000 personer arbetslösa att jämföra med 236 000 personer samma månad 2004. AMS har dock prognostiserat en allt mer ökad efterfrågan på arbetskraft byggt på antalet anmälda arbeten på landets arbetsförmedlingar.

Den öppna arbetslösheten i Gällivare har under året ökat från 4,4 till 5,0 %. Därmed bröts den nedåtgående trenden från föregående år. Motsvarande siffror för riket 4,3 % (2004) och 4,3 % (2005). Antalet personer inom de yrkesverksamma åldrarna 16-64 år har under 2005 minskat från 11 887 till 11 867.

För Gällivares del har konjunkturuppgången på råvarumarknaden i världen inneburit ett trendbrott på lokal nivå med beslut och planer på stora investeringar inom gruvbranschen. Detta ger framtidstro och förhoppningar att Gällivare skall klara de framtida påfrestningarna på bästa sätt.

Det är av största vikt att Gällivare lyckas i sin strategi för att kunna säkra den framtida välfärden för sina invånare. Ett sätt att klara detta utan att behöva höja taxor och kommunalskatt är att tillskapa sådana villkor att människor är beredda att investera i en framtid i Gällivare. Därför måste prioriteringen vara väldigt hög att arbeta med Gällivares attraktionskraft för att kunna locka till inflyttning och investeringar i nya arbetstillfällen.

### Kommunernas ekonomi

De samlade överskotten inom kommunerna förväntas bli ca 6 miljarder kronor (ca 660 kr per invånare) år 2005. För år 2006 och 2007 väntas något lägre nivå på överskotten, ca 5 respektive 4,5 miljarder kronor. För år 2008 bedöms överskottet åter uppgå till ca 6 miljarder kronor, medan nivån år 2009 bedöms bli ca 4 miljarder kronor.



Inför år 2006 har 7 av Sveriges 290 kommuner beslutat att höja skatten, och 19 har beslutat att sänka den. Den genomsnittliga utdebiteringen i riket ligger år 2006 på 21,47 kr per skattekrona, en sänkning med 0,03 % från 2005 års nivå som låg på 21,48 kr. Gällivare kommuns utdebitering är 22,33 kr per skattekrona för år 2006 liksom för år 2005, vilket är ca 4 % högre än riksgenomsnittet. Gällivare kommun ligger med denna utdebitering på delad 231 plats (tillsammans med Kalix). Lägst kommunal utdebitering har Solna med 17,58 kr per skattekrona.

### Befolkning

Befolkningsförändringarna var stora även under 2005 och för de fem norrlandslänen blev de mer negativa då dessa hade ett flyttningsöverskott på bara 887 invånare och en befolkningsminskning på 1 528. Norrbotten hade 2005 ett flyttningsunderskott på 347 invånare, av en total befolkningsminskning på 845 invånare.

Inflyttningen till storstäderna fortsätter. Stockholms län ökade sin befolkning med 25 836 personer under 2005. 152 av landets 290 kommuner minskade sin befolkning. I Norrland ökade 10 av 54 kommuner sin befolkning. I Norrbotten var det endast kommunerna Luleå, och Piteå som ökade sin befolkning under 2005.

Gällivare kommun hade den sista december 2005, 19 077 invånare. Under 2005 minskade befolkningen med 127 personer (-0,66 %). Det är en minskning som är 87 personer mer än år 2004 då befolkningsförändringen var 47 personer. Detta placerar Gällivare på 63:e plats när det gäller procentuell befolkningsminskning i Sverige. Ett vikande befolkningsunderlag innebär att kommunen tappar skatte- och statsbidragsintäkter. Befolkningsminskningar ställer stora krav på planering och framförhållning. En anpassning av infrastruktur och service måste hela tiden genomföras då intäkterna minskar.

# Omvärldsanalys

## Bostadsmarknad

Antalet lägenheter i det kommunala bostadsbolaget TOP Bostäders bestånd uppgick vid årsskiftet till 1 942 stycken. Av dessa användes 75 av Migrationsverket till boende för asylsökande. Antalet lediga lägenheter uppgick till 30 st, vilket innebär en vakansgrad på 1,5 %.



Under 2005 har läget på bostadsmarknaden i Gällivare varit fortsatt ansträngt då pågående och kommande avvecklingar minskar utbudet av bostäder i Malmberget, samtidigt som LKAB:s investering i nytt pelletsverk också medfört efterfrågan på bostäder av utifrån kommande entreprenörer.

Kommunen startade under året upp ett planarbete med inriktning att färdigställa ett nytt bostadsområde med 17 tomter på Nuolajärviområdet. Detta är att se som en början på ett planläggande av lämpliga områden för bostadsbyggande som ersättning för den struktur som försvinner på sikt utifrån gruvans utbredning.



## Näringsliv och arbetsmarknad

Näringslivet i Gällivare hade stark medvind under året tack vare de stora investeringar som genomförts under året i främst Malmbergsgruvan. Ingen avmattning i konjunkturen kan skönjas under åtminstone de två närmaste åren. Men det är inte bara inom de traditionella näringarna som det är uppåt.

Turistnäringen i kommunen som haft några tunga år ser ljuset i tunneln bland annat med hjälp av den satsning som görs på Dundret i form av snowboardanläggningen Thunder Park.

Under 2005 startades 97 nya företag i Gällivare. I dessa företag skapades 148 nya arbetstillfällen.



## Känslighetsanalys

Kommunen riskerar alltid att råka ut för omvärldsförändringar som huvudsakligen ligger utanför kommunens kontroll. I nedanstående tabell visas genom en känslighetsanalys hur olika förändringar påverkar kommunens finansiella resultat.

Förändring	Kostnad/intäkt (mkr)
Förändrad utdebitering med 1 kr	+/- 31
Generella statsbidrag med 1 %	+/- 1,9
Löneförändring med 1 %	+/- 6
Ränteförändring med 1 %	+/- 1,5
Bruttokostnadsförändring med 1 %	+/- 10

# Finansiell analys

## Kommunens ekonomiska resultat och ställning

Kommunen redovisar för 2005 ett positivt ekonomiskt resultat på 85,7 Mkr, varav extraordinära intäkter svarar för 65,3 Mkr. Det redovisade resultatet exklusive extraordinära intäkter på 20,4 Mkr (ca 1 072 kr/inv) är ca 7,4 Mkr bättre än det ursprungligen budgeterade resultatet för år 2005.

För fjärde året i följd uppvisar kommunen ett positivt ekonomiskt resultat. Den ekonomiska ställningen mätt som soliditet, dvs hur stor del av kommunens totala kapital som är finansierad med eget kapital, har genom det positiva resultatet ökat år 2005. Soliditeten ökade under året från 52,2 % till 58,9 %. Då även de sk "ansvarsförbindelserna" avseende den "gamla" pensionsskulden medräknas blir motsvarande soliditetsmätt 4,1 % respektive 11,8 %.

## Kommunalt balanskrav

Balanskravet innebär att det ekonomiska resultatet måste överstiga noll. Detta innebär att både budgeterat och redovisat resultat ska vara positivt.

<b>Balansresultat år 2005</b>	
Årets resultat enligt balansräkningen	85 749 540
Avgår samtliga realisationsvinster	-2 497 739
Avgår extraordinära intäkter	<u>-65 300 000</u>
<b>Balansresultat</b>	<b>17 951 801</b>

## Investeringsredovisning

Kommunen har under 2005 genomfört nettoinvesteringar om ca 22,4 Mkr, varav ca 3,5 Mkr avser investeringar i lokaler, fordon/maskiner 1,4 Mkr, vatten-, avlopps- och avfallsinvesteringar 7 Mkr, mark, gator och vägar 3,4 Mkr, IT-investeringar 6 Mkr, fritidsanläggningar 0,9 Mkr.

## Finansiella nyckeltal

Som beskrivits ovan stärks soliditetsmättet betydligt i förhållande till föregående år.

Nyckeltalet rörelsekapital uppvisar för första gången på åtta år ett positivt värde. Detta mått säger dock lite om kommunens ekonomiska ställning. Det visar endast skillnaden mellan vad kommunen, vid en given tidpunkt, har i form av omsättningstillgångar (huvudsakligen likvida medel) minus vad man har i kortfristiga skulder. Ett negativt mått behöver sålunda inte innebära att betalningsförmåga saknas. Kommunen disponerar en checkkredit om 50 Mkr. Rörelsekapitalet har ökat från -48,9 Mkr till +8,1 Mkr.

De båda likviditetsmåten kassalikviditet (förhållandet likvida medel och kortfristiga skulder) respektive balanslikviditet (förhållandet omsättningstillgångar och kortfristiga skulder) är olika mått på kommunens betalningsberedskap. Båda dessa värden är tillfredställande.

Finansnettot (skillnaden mellan ränteintäkter och räntekostnader) har förbättrats med ca 3 Mkr under år 2005, bl a på grund av återförda orealiserade förluster på pensionskapitalplaceringar och kraftigt minskad låneskuld.

## Kommunfullmäktiges ekonomiska målsättning

Den kommunala ekonomin skall vara i balans och minst lämna ett resultat exklusive avskrivning och pensionskuldökning som täcker;

1. Avsättning till framtida pensioner.
2. Amortering av **befintlig** låneskuld med 5 %.
3. Egenfinansiering av budgeterad investeringsvolym.

Samtliga dessa målsättningar har uppnåtts under år 2005.

## Kommunkoncernen

De kommunala bolagen TOP Bostäder och Matlaget i Gällivare AB som båda två budgeterat nollresultat, redovisar båda positiva resultat 4 003 Tkr respektive 207 Tkr. Gällivare Värmeverk AB som budgeterat ett positivt resultat om 900 Tkr redovisar dock ett negativt resultat om 283 Tkr.

## Pensionsmedel och pensionsförpliktelser

Fr o m inkomståret 2002 lämnar Gällivare Kommun till de anställda att själva förvalta samtliga pensionsavsättningar enligt PFA (pensionsförsäkringsavtalet), varför ingen fortsatt skuldföring av dessa pensionsdelar numera sker.



## Jubilärer och pensionärer 2005

### 1. Avsättningar för pensioner och liknande förpliktelser inklusive latent löneskatt

År 2005: 13 882 812 kr  
År 2004: 13 050 174 kr

### 2. Ansvarsförbindelser - Pensionsförpliktelser som inte upptagits bland avsättningar, inklusive latent löneskatt.

År 2005: 418 669 894 kr  
År 2004: 409 576 614 kr

### 3. Finansiella placeringar

Bokfört värde

År 2005: 57 857 999 kr  
År 2004: 49 205 554 kr

Marknadsvärde

År 2005: 66 074 027 kr  
År 2004: 50 038 996 kr

### 4. Återlånade medel, dvs totala förpliktelser minus finansiella placeringar (marknadsvärde)

År 2005: 352 595 867 kr  
År 2004: 359 537 618 kr

### 5. Tillgångsslag och avkastning för förvaltade pensionsmedel.

Gällivare kommun har fr o m år 1998 t o m år 2005 gjort pensionskapitalplaceringar, om nominellt 49,7 Mkr, för att möta framtida utbetalningar av pensioner. Värdeökningen sedan uppföljningens start uppgår till 16,4 Mkr, vilket motsvarar en avkastning på 5,7 procent per år, vilket är något lägre än för jämförelseindex som var 5,9 procent.

Vid 2005 års utgång avviker fördelningen på tillgångsslag något från maxvärdena för andelen aktier i portföljen. Detta beror på att avkastningen på aktier varit så stark under 2005. Avsikten är att vid avsättningen till placeringar i början av år 2006 korrigerar detta genom att vikta om portföljen så att fördelningen mellan obligationer (räntebärande) och aktier närmar sig normalfördelningen enligt policyn, dvs 40 % (max 50 %) aktier och 60 % räntebärande placeringar.

#### Placeringarnas fördelning och avkastning per 2005-12-31:

Tillgångsslag	Marknadsvärde	Andel %	Avkastning,%
Svenska obligationer	31,9 mkr	48,2	3,6
Aktier	34,2 mkr	51,8	35,5

Marknadsvärdet på placeringarna uppgick vid årsskiftet 2005 till 66 Mkr.

6. Värdeökningen för den totala portföljen uppgick under år 2005 till 10 Mkr. Värdeökningen motsvarar en avkastning på 18,4 procent under år 2005, vilket är 2,9 procentenheter högre än för jämförelseindex beroende på goda förvaltaravtal för Navigatfonderna och en viss övervikt av aktier.





# Personalredovisning

## Hälsofrämjande

De personalpolitiska åtgärderna för att främja hälsa, har fortsatt under 2005 med ett antal hälsofrämjande aktiviteter. Under 2005 blev Gällivare som kommun utnämnd till årets Frisk-kommun i Norrbotten. Priset delades ut av projektet Frisk-satsningen i Norrbotten. Utnämningen baserades på Försäkringskassans statistik, där Gällivare som kommun hade minskat sjukfrånvaron mest under tiden 2002-2005.

Samarbetet med nätverket "Initiativet" har fortsatt under året. I nätverket ingår ett antal företag och organisationer, som i samverkan arbetar för att lösa problem med sjukfrånvaro, rörlighet på arbetsmarknaden och kompetensförsörjning. Via Initiativet har genomförts ett antal utbildningsdagar och föreläsningar.

Från 2005 har Gällivare kommun ny företagshälsovård via Previa AB. Företagshälsovården har under 2005, i första hand inriktat sig på att arbeta med långtidssjukskrivna, för att framöver kunna koncentrera sig mer på förebyggande arbete.

Under 2005 har arbetsmiljöutbildningar genomförts för ett stort antal anställda och för politiker i nämnder/styrelser. De lokala skyddskommittéerna har också utbildats i grundläggande arbetsmiljöarbete. Förvaltningarna har under året utarbetat verksamhetsmål och handlingsplaner, med utgångspunkt från den övergripande arbetsmiljöpolicyen.

Sjukfrånvaron fortsätter att minska i kommunen. Vid årsskiftet har Gällivare kommun 9, 3 % total sjukfrånvaro. Det är en minskning från 2004 på 0,7 procentenheter. Den största minskningen avser långtidssjukfrånvaron. Antal långtidssjukskrivna har under året minskat med 36%, från 169 personer vid årets början till 109 personer vid årets slut.

## Lönepolitik

Under 2005 påbörjades arbetet med en ny löneprocess. Detta innebär att man på ett mer strukturerat sätt skall få in lönebildningen i budgetprocessen och att process och tidplan blir tydlig för alla inblandade. Målsättningen är att lönesättningar skall vara genomförda i samband med att de nya avtalen börjar gälla.

Från november 2005 har nytt PA-system införts. Gällivare kommun har tecknat samarbetsavtal med Kiruna och Pajala om ett gemensamt nyttjande av det PA-system som Kiruna tidigare upphandlat. Det nya systemet skall i förlängningen medföra att vi får bättre uppföljningsverktyg ute i verksamheterna.

## Kompetensutveckling

Under 2005 har 3 647 personer deltagit i kompetensutveckling som Gällivare kommun anordnat. Av dessa var 769 externa deltagare. Dessutom har ca 270 deltagit på föreläsningarna, som vi anordnat tillsammans med Kulturuniversitetet. Deltagare i riktade utbildningar är främst inom skola och vård/omsorg.

## Framtidsperspektiv

För att klara framtida kompetensförsörjning och bli en mer attraktiv arbetsgivare är det viktigt att fortsätta på den inslagna vägen med åtgärder för att främja kommunen som en hälsosam arbetsplats. I samverkan med övriga aktörer i samhället kan vi bidra till en positiv syn i vårt samhälle, vilket gynnar hela kommunen.

Den positiva trenden med minskad sjukfrånvaro och bättre arbetsmiljöarbete i verksamheterna, förväntas fortsätta framöver. För att uppnå de uppsatta målen om sänkt sjukfrånvaro är det nödvändigt att ytterligare utbilda och stötta verksamheterna i det arbetet. Målsättningen är att det förebyggande arbetet skall bli bättre och att rehabiliteringsarbetet påbörjas i ett tidigt skede så att sjukskrivna medarbetare så snart som möjligt ska kunna återvända till sina arbetsplatser.

Under 2006 är målsättningen att jämställdhetsarbetet skall utvecklas i kommunen. Det första steget är att besluta om en ny jämställdhetspolicy för hela kommunen och att kartlägga nuläget i jämställdhetsfrågor. Därefter utformas handlingsplaner med åtgärder för mer jämställda arbetsplatser.

Gällivare kommun

Tommy Nyström  
Kommunstyrelsens ordf

Michael Gustafsson  
Kommunchef



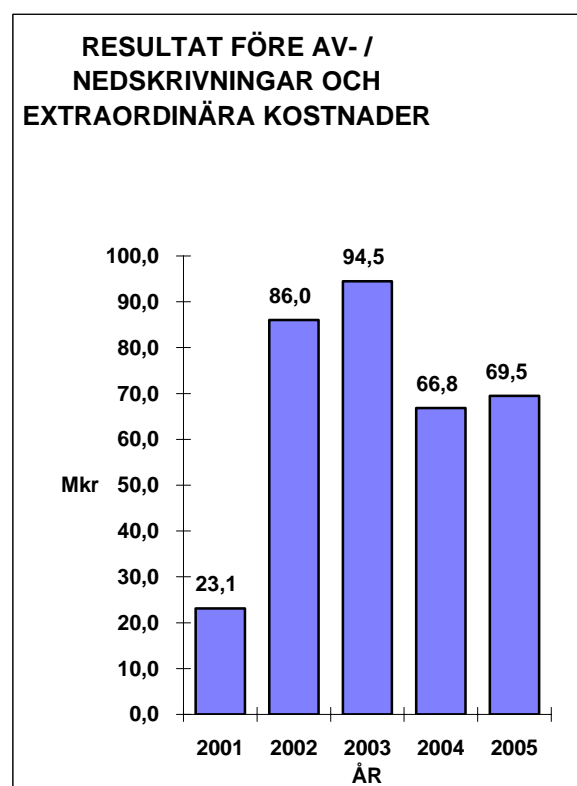
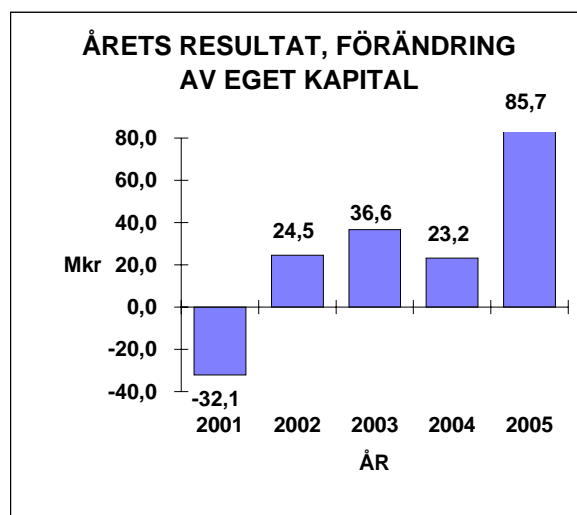
# Finansiell rapport

## ÅRETS RESULTAT

Årets ekonomiska resultat redovisar en ökning av eget kapital med ca 85,7 Mkr. Balansresultat: se not till resultaträkningen.

I årets budget räknade kommunen med en ökning av det egna kapitalet med 13 Mkr. Resultatet blev 72,7 Mkr bättre än budgeterat, eller exklusive extraordinära intäkter 7,4 Mkr bättre. Det är nu fjärde året i rad som kommunen uppnår ett positivt resultat i bokslutet. Det positiva resultatet beror bl a på överskott avseende centrala poster och finansiering, dels på att finansnettot blev 5,5 Mkr bättre än budgeterat. Nämndernas samlade resultat blev 7,8 Mkr bättre än budgeterat. Pensions-, lönekostnader och sociala avgifter blev 8,4 Mkr högre än budgeterat.

Kravet på ekonomisk balans för kommunsektorn gäller fr o m år 2000. Detta innebär att resultat 3, d v s förändringen av eget kapital, skall vara positivt. Gälligare klarade detta krav under de senaste fyra åren.



## NETTOKOSTNADER OCH SKATTEINTÄKTER, INKLUSIVE GENERELLA STATSBRIDRAG

Målsättningen är att kommunen skall ha en budget i balans och lämna ett resultat, exklusive avskrivningar och pensionsskuldökning, som **minst** täcker: 1. Avsättningar till pensioner enligt policy. 2. Amortering av befintlig låneskuld med ca 5 % per år. 3. Egenfinansiering av budgeterad investeringsvolym.

Nettokostnaderna har ökat med 29,1 Mkr jämfört med 2004. Nettokostnaderna är beräknade före av- och nedskrivningar. Skatte- och statsbidragsintäkterna har ökat med ca 28,8 Mkr.

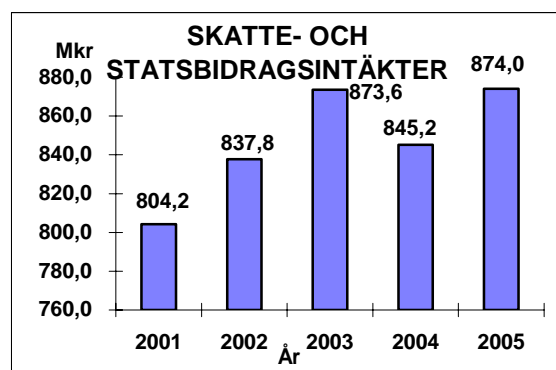
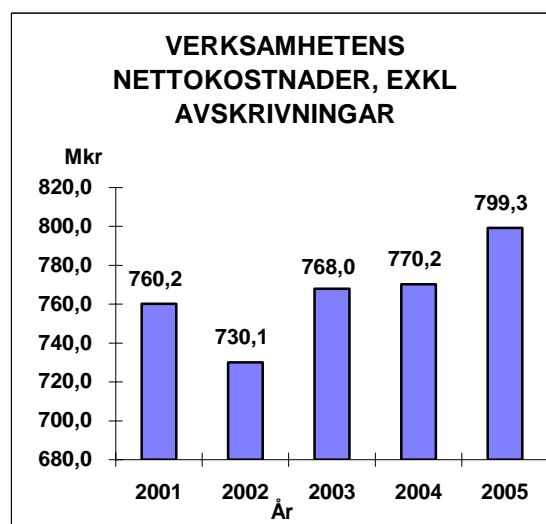
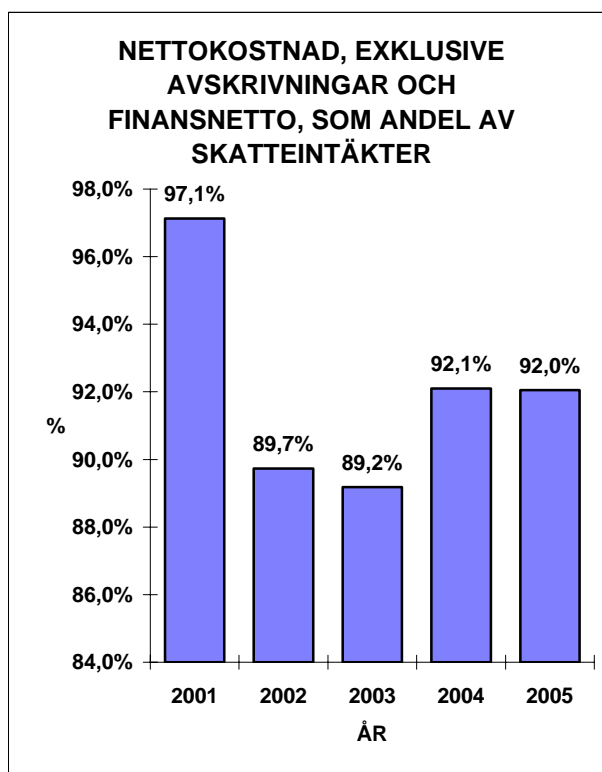
Resultatet enligt ovan uppgår till ca 69,5 Mkr. Placering enligt policy har skett med 6 Mkr år 2005. För att kunna uppfylla målet om 5 % amortering och egenfinansiering av investeringar skulle detta resultat ha behövt vara ca 45 Mkr.

För 2005 uppfylls således kommunfullmäktiges ekonomiska målsättningar. Vad avser amortering så har den tidigare eftersläpningen mot målsättningen minskat och ligger nu endast 0,7 Mkr ifrån plan (dvs för lite har amorterats).

Nettokostnaderna (exkl avskrivningar) och finansnettots andel av skatteintäkter och statsbidrag är ett nyckeltal som bl a används vid jämförelser, dels mot tidigare år, men också mot andra kommuner.

För 2005 uppgick detta mått till 92,0 %.

Med den takt på befolkningsminskningen som kommunen f n har så ökar skatteintäkterna med ca 6,7 Mkr mindre per år än om vi hade haft en oförändrad befolkning.



# Finansiell rapport

## EGET KAPITAL

Det egna kapitalet ökade till 529,9 Mkr under 2005. Huvudsakligen beroende på minskade skulder.

Det egna kapitalet utgörs av tillgångarna minus skulderna.

Anläggningskapitalet ökade under 2005 med 28,7 Mkr till 521,8 Mkr.

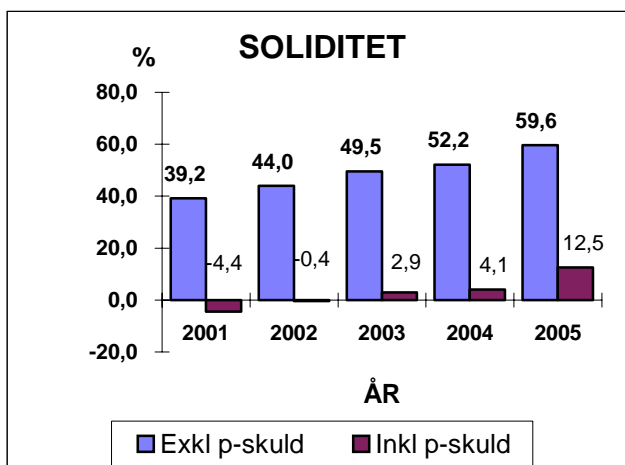
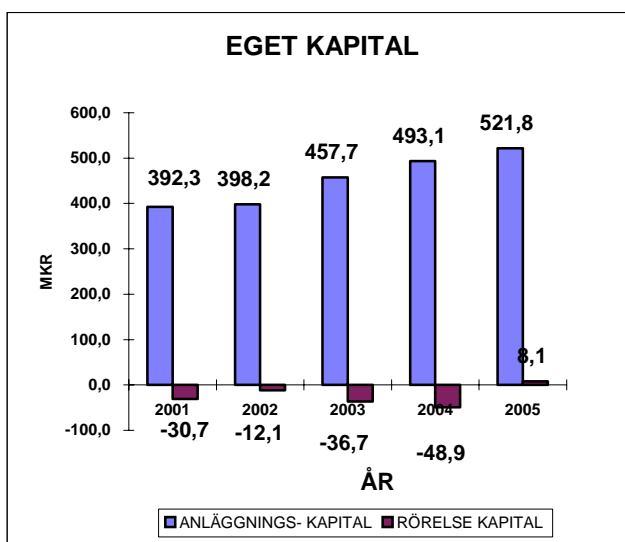
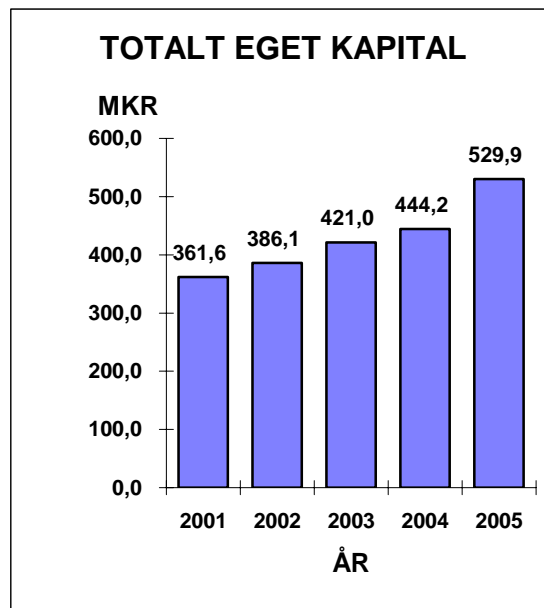
Rörelsekapitalet ökade med 57 Mkr till 8,1 Mkr.

## SOLIDITET

Soliditeten, det egna kapitalet i förhållande till totala tillgångar, är ett mått som anger kommunens finansiella styrka på lång sikt. Soliditeten anger hur stor del av de totala tillgångarna som är finansierade med eget kapital, d v s inte genom lån.

Soliditeten sjunker om upplåningen ökar i snabbare takt än det egna kapitalet och visar då att kommunen i framtiden kan komma att få ökade utbetalningar i form av räntor och amorteringar.

Då kommunens anläggningstillgångar till stor del är av speciell karaktär, t ex skolor och vägar, som ej kan att realiseras till sitt bokförda värde, är det svårt att ange ett bra mått på en önskvärd soliditet. Vid avveckling av kommunens fastigheter i syfte att långsiktigt sänka driftkostnaderna kan det p g a att de bokförda värdena på dessa tillgångar ej har ett motsvarande marknadsvärde innebära att kommunens soliditet sjunker som följd av avvecklingen. De försäljningar som gjorts under 2005 har totalt sett gett ett överskott om ca 2,5 Mkr, dvs försäljningsintäkterna översteg de bokförda värdena. Nedskrivning av anläggningstillgångar om ca 7 Mkr har gjorts under 2005.



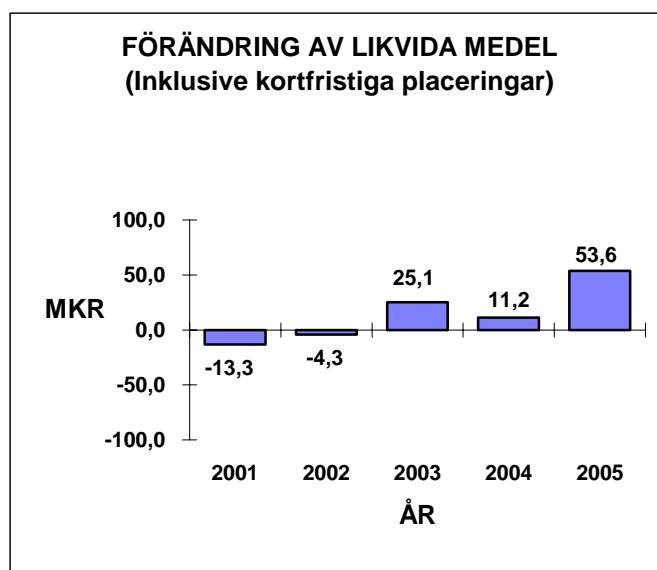
## LIKVIDITET

Likviditeten, betalningsförmågan på kort sikt, är fortsatt god i Gällivare kommun.

I angivna likviditetsmått har inte inräknats kommunens checkräkningskredit, om 50 Mkr.

En hög likviditet är inget direkt självändamål.

En aktiv likviditetsplanering medför att kommunens likvida medel kan användas på ett effektivt sätt för alternativa placeringar eller amorteringar och som arbetande kapital utan att den kortfristiga betalningsberedskapen äventyras.



Kommunens egen likviditet, dvs likvida medel inklusive kortfristiga placeringar uppgick vid årets början till ca 55,1 Mkr. Vid årets slut uppgick likviditeten till ca 108,6 Mkr. Den genomsnittliga räntebärande likviditeten uppgick till ca 63,5 Mkr/dag.

Räntan på bankinlåning har under 2005 varierat mellan 1,37 och 1,90 % och uppgick vid årets slut till 1,42 %. Den genomsnittliga inlåningsräntan för året uppgick till 1,60 %.

## BORGENSÅTAGANDEN

De kommunala borgensåtagandena har minskat med ca 8,3 Mkr (-1,8 %) till ca 444,2 Mkr under 2005. Av borgensåtagandena avser 364,3 Mkr (82 %) borgen till bostäder.

Dessa fördelar sig på TOP Bostäder AB (95,5 %) och till 345 st egnahemslån (4,5 %).

Borgensåtagandena till Gällivare Värmeverk har ökat med 3,3 Mkr till 79,9 Mkr (+4,3 %)

Borgensåtagandena till TOP Bostäder AB har under året minskat med ca 9,6 Mkr (-2,7 %) till ca 348 Mkr.

Borgensåtagandena uppgår till 23 284 kr/inv (minskning med 277 kr/inv jämfört med år 2004).

LIKVIDITETSTAL , MKR	2001	2002	2003	2004	2005
Likvida medel	23,1	18,8	43,9	55,1	106,8
i % av externa utgifter	2,2%	1,8%	4,2%	5,2%	9,9%
i månader	0,3	0,2	0,5	0,6	1,2
Kassalikviditet					
Likvida medel/kortfr skulder	0,1	0,1	0,3	0,3	0,5
Balanslikviditet					
Oms tillgångar/kortfr skulder	0,8	0,9	0,8	0,8	1,0
Rörelsekapital					
Omstillgångar - kortfr skulder	-30,7	-12,1	-36,7	-48,9	8,1
Externa utgifter	1034,5	1024,0	1036,0	1050,7	1080,1



# Finansiell rapport

## INVESTERINGAR

Årets nettoinvesteringar uppgick till 22,4 Mkr. Varav nettoinvesteringar i inventarier 7,6 Mkr och i fastigheter och anläggningar 14,8 Mkr.

## FINANSNETTO

Finansnettot, dvs skillnaden mellan finansiella kostnader och intäkter uppgick 2005 till -5,2 Mkr. Detta är ca 5,5 Mkr bättre än ursprungligen budgeterat för år 2005. Avvikelsen från budgeterat finansnetto beror på återvunna orealiserade förluster på pensionkapitalplaceringar och mindre räntekostnader p g a amorteringar. Upplupna räntekostnader per årsskiftet uppgick till ca 0,3 Mkr.

## ANLÄGGNINGSLÅN

Vid 2005 års början uppgick kommunens långfristiga skulder till ca 214,8 Mkr (11 187 kr/inv).

Den genomsnittliga effektiva räntan på dessa lån uppgick till 4,86 %.

Vid årets slut uppgick skulderna (inklusive kortfristig del) till ca 159,7 Mkr (8 369 kr/inv). Den genomsnittliga effektiva räntan på dessa lån uppgick till 4,41 %.

Av de totalt ca 214,2 Mkr i lån som kommunen sedan 1995 tagit över från bl a TOP Bostäder AB återstår vid 2005 års slut ca 94,8 Mkr.

Den genomsnittliga effektiva räntan på dessa lån är ca 5,38 %. Under de senaste tio åren så har kommunen förutom amorteringar på ca 119,4 Mkr betalat ca 62,4 Mkr i räntor på dessa lån.

Den genomsnittliga löptiden på kommunens lånestock var vid årets slut 1,3 år och den genomsnittliga räntebindingstiden var 1,3 år.

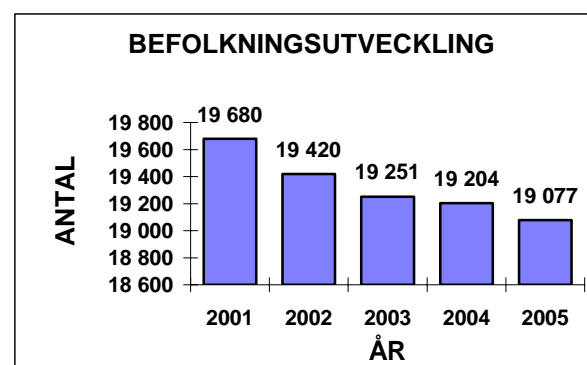
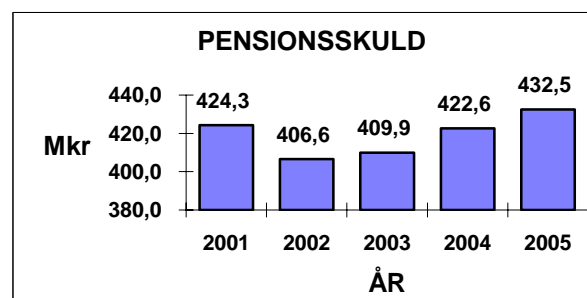
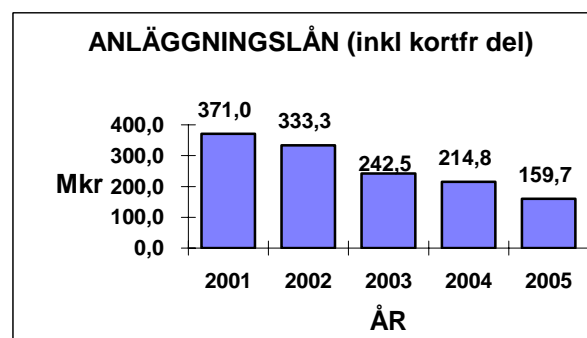
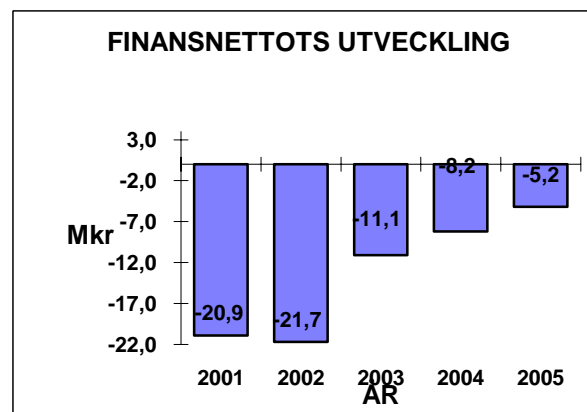
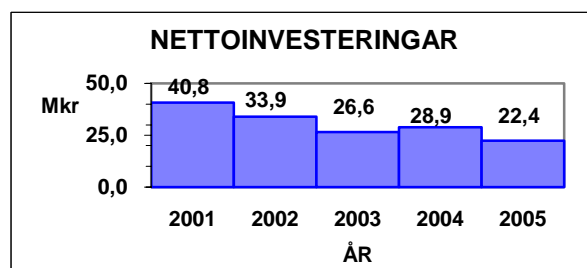
## PENSIONSSKULD

Kommunens pensionsskuld uppgår vid årsskiftet 2005 till 432,5 Mkr (+ 2,3 %). Detta inkluderar den del som definieras som ansvarsförbindelse samt löneskatt.

## BEFOLKNINGSUTVECKLING

Gällivare kommuns innevånarantal minskade under 2005 med 127 personer till 19 077 invånare.

Befolkningsminskningen de senaste fem åren = -4,8 %.



## RESULTATRÄKNING

		2005	2004	2003
Verksamhetens intäkter	Not 1	237 815	241 113	225 229
Verksamhetens kostnader	Not 2	-1 037 083	-1 011 330	-993 194
Avskrivningar	Not 3	-42 073	-42 337	-43 695
Nedskrivningar	Not 4	-6 975	-1 263	-14 199
<b>Verksamhetens nettokostnader</b>		<b>-848 316</b>	<b>-813 817</b>	<b>-825 860</b>
Skatteintäkter	Not 5	662 677	646 808	646 860
Generella statsbidrag	Not 5	211 320	198 399	226 712
Finansiella intäkter	Not 6	4 089	2 926	8 908
Finansiella kostnader	Not 7	-9 320	-11 153	-20 046
<b>Resultat före extraordinära poster</b>		<b>20 450</b>	<b>23 163</b>	<b>36 574</b>
Extraordinära intäkter	Not 8	65 300	0	0
Extraordinära kostnader	Not 8		0	0
<b>ÅRETS RESULTAT</b>	Not 9	<b>85 750</b>	<b>23 163</b>	<b>36 574</b>

## BETALNINGSFLÖDESRAPPORT

		2005	2004	2003
<b>DEN LÖPANDE VERKSAMHETEN</b>				
Årets resultat		85 750	23 163	
Just för ianspråktaga avsättningar	Not 10	833	-353	
Just årets avskrivningar	Not 3	42 073	42 337	
Just för nedskrivningar	Not 4	6 975	1 263	
Just för gjorda avsättningar	Not 12	350	351	
<b>Medel från verksamheten före förändring av rörelsekapitalet</b>		<b>135 980</b>	<b>66 761</b>	
<b>Ökn/minskn kortfr fordringar</b>		<b>-11 340</b>	<b>-5 913</b>	
Ökn/minskn förråd/varulager		143	18	
Ökn/minskn av kortfr skulder		7 775	29 279	
<b>Kassaflöde från den löpande verksamheten</b>		<b>132 558</b>	<b>90 145</b>	
<b>INVESTERINGSVERKSAMHETEN</b>				
Investering i materiella anläggningstillgångar		-22 393	-28 877,67	
Försäljn av materiella anläggningstillgångar		300	676,53	
Försäljning av finansiella anläggningstillgångar		459		
<b>Kassaflöde från investeringsverksamheten</b>		<b>-21 634</b>	<b>-28 201</b>	
<b>FINANSIERINGSVERKSAMHETEN</b>				
Nyupptagna lån		20 000	25 000	
Amortering av skuld		-75 185	-52 713	
Justering amortering (nästkommande års)		-1 757	-23 528	
Ökning av långfristiga fordringar		-912	-50	
Minskning av långfristiga fordringar		500	500	
<b>Kassaflöde från finansieringsverksamheten</b>		<b>-57 354</b>	<b>-50 791</b>	
<b>ÅRETS KASSAFLÖDE</b>		<b>53 570</b>	<b>11 153</b>	



# BALANSRÄKNING MED NOTER

2005-12-31

2004-12-31

2003-12-31

## TILLGÅNGAR

### Anläggningstillgångar

-Mark, byggnader, tekniska anläggning	Not 13	602 752	626 981	643 655
-Maskiner och inventarier	Not 14	48 476	51 202	49 926
-Värdepapper, aktier, andelar	Not 15	20 542	20 589	21 039

### SUMMA

**671 769**                      **698 771**                      **714 621**

### Omsättningstillgångar

-Förråd m m	Not 17	81	223	242
-Fordringar	Not 18	108 538	97 198	91 285
-Kassa och bank	Not 19	108 621	55 051	43 898

### SUMMA

**217 239**                      **152 472**                      **135 424**

## SUMMA TILLGÅNGAR

**889 009**                      **851 244**                      **850 045**

## EGET KAPITAL, AVSÄTTNINGAR OCH SKULDER

### Eget kapital

-Anläggningskapital	Not 20	521 834	493 076	457 682
-Rörelsekapital	Not 21	8 107	-48 885	-36 654
-Årets resultat	Not 22	85 750	23 163	36 574
<b>SUMMA</b>		<b>529 940</b>	<b>444 191</b>	<b>421 029</b>

### Avsättningar

-Avsättningar för pensioner	Not 10	13 883	13 050	13 403
-Övriga avsättningar	Not 11	3 403	3 053	2 702
<b>SUMMA</b>		<b>17 286</b>	<b>16 103</b>	<b>16 105</b>

### Skulder

-Långfristiga skulder	Not 16	132 650	189 592	240 833
-Kortfristiga skulder	Not 23	209 133	201 357	172 078
<b>SUMMA</b>		<b>341 783</b>	<b>390 950</b>	<b>412 911</b>

## SUMMA EGET KAPITAL, AVSÄTTNINGAR OCH SKULDER

**889 009**                      **851 244**                      **850 045**

## PANTER OCH ANSVARSFÖRBINDELSER

-Borgensförbindelser	Not 24	444 189	452 468	456 046
-Pensionsförpliktelser	Not 26	418 670	409 577	396 540





NOTER	2005	2004	2003
<b>Not 1, Intäkter</b>			
Verksamhetens intäkter	426 928	422 970	404 096
Reavinstr mark, byggn, invent.	2 498	2 867	1 763
Avgår:			
Interna fördelningar	-116 625	-108 794	-102 087
Kapitalkostnader	-74 986	-75 929	-78 542
<b>Verksamhetens intäkter enl resultaträkningen</b>	<b>237 815</b>	<b>241 113</b>	<b>225 229</b>
<b>Not 2, Kostnader</b>			
Verksamhetens kostnader	-1 173 948	-1 148 205	-1 122 185
Reaförlust avyttr mark, byggn, invent.			-1 654
Pensionskostnader	-54 746	-47 848	-49 985
Avgår:			
Interna fördelningar	116 625	108 794	102 087
Kapitalkostnader	74 986	75 929	78 542
<b>Verksamhetens kostn. enl resultaträkningen</b>	<b>-1 037 083</b>	<b>-1 011 330</b>	<b>-993 194</b>
<b>Not 3, Avskrivningar</b>			
Beloppen utgörs av planenliga avskrivningar Avskrivningarna beräknas på anläggningstill- gångarnas anskaffningsvärde.	-42 073	-42 337	-43 695
<b>Avskrivningar enl resultaträkningen</b>	<b>-42 073</b>	<b>-42 337</b>	<b>-43 695</b>
<b>Not 4, Nedskrivningar</b>			
Nedskrivning Folkets Hus Mbgt bokförd som extraord. kostnad	-6 975	-1 263	-14 199
<b>Nedskr/extra ord enl resultaträkningen</b>	<b>-6 975</b>	<b>-1 263</b>	<b>-14 199</b>
<b>Not 5, Skatteintäkter</b>			
Prel skatteintäkter	669 799	655 092	650 736
Slutavräkning			-11
Preliminär slutavräkning	-7 122	-8 284	-3 865
<b>Summa kommunalskatteintäkter</b>	<b>662 677</b>	<b>646 808</b>	<b>646 860</b>
Gen statsbidrag	218 714	86 778	86 057
Bidrag statens kommundelation			36 975
Inkomstutjämning		-8 361	-13 353
Kostnadsutjämning	-4 268	82 127	79 534
Införandetillägg	-2 149	38 877	38 913
Övr inkomst och kostnadsutjämning			
Mellankommunal utjämning	-976	-1 022	-1 414
Avgift mervärdesskatt			
<b>Summa generella statsbidrag/utjämn</b>	<b>211 320</b>	<b>198 399</b>	<b>226 712</b>
<b>Summa skatt och bidrag</b>	<b>873 997</b>	<b>845 206</b>	<b>873 572</b>



<b>NOTER</b>	<b>2005</b>	<b>2004</b>	<b>2003</b>
<b>Not 6, Finansiella intäkter</b>			
Statliga räntebidrag	92	106	106
Övriga ränteintäkter	2 757	1 067	2 672
Utdelning pens.kap.plac.	1 240	1 403	6 130
Utdelning aktier/andel konc.		350	
<b>Finansiella intäkter enl resultaträkningen</b>	<b>4 089</b>	<b>2 926</b>	<b>8 908</b>
<b>Not 7, Finansiella kostnader</b>			
Räntor på långfristig upplåning	-8 594	-11 395	-15 344
Övriga räntekostnader	-475	-310	-393
Finansiell kostnad pensionskuld	-360	-602	-721
Orealiserad kursförlust pensionskapital	109	1 153	-3 588,09
<b>Finansiella kostn enl resultaträkningen</b>	<b>-9 320</b>	<b>-11 153</b>	<b>-20 046</b>
<b>Not 8, Extraordinära kostnader o intäkter</b>			
<b>Extra ordinära intäkter</b>			
Ersättning från LKAB	65 300		
<b>Extra ordinära intäkter enl resultaträkn.</b>	<b>65 300</b>		
<b>Not 9 Årets resultat</b>			
Årets resultat enl balansräkningen	85 750	23 163	36 574
Avgår extraordinära intäkter	-65 300		
Avgår samtliga realisationsvinster	-2 498	-2 867	-1 738
Synnerliga skäl enligt KL 8 kap 5 §			
Tillägg realisationsförluster enl undantagsmöjlighet			1 654
<b>Balansresultat</b>	<b>17 952</b>	<b>20 296</b>	<b>36 490</b>
<b>Not 10, Avsättning pensionskuld</b>			
<b>Förändring pensionskuld</b>			
IB Pensionskuld	13 050	13 403	17 345
Årets förändring avsättning pensionskuld	670	-284	-3 173
Löneskatt på pensionskuld	163	-69	-770
<b>Avsättn pensionskuld enl balansräkningen</b>	<b>13 883</b>	<b>13 050</b>	<b>13 403</b>
<b>Not 11, Andra avsättningar</b>			
<b>IB</b>	<b>3 053</b>	<b>2 702</b>	
Avsättning återställande soptipp	350	351	2 702
<b>Andra avsättningar</b>	<b>3 403</b>	<b>3 053</b>	<b>2 702</b>
<b>Not 12, Avyttring av anlägg.tillg/oms.tillg</b>			
Försäljning av fastigheter, oms.tillg	-759	-677	20
<b>Summa</b>	<b>-759</b>	<b>-677</b>	<b>20</b>



**NOTER****2005****2004****2003****Not 13, Fastigheter & anläggningar**

IB	626 981	643 655	679 435
Nettoinvesteringar (nyanskaffning)	11 718	17 453	13 436
Avskrivning enligt plan	-32 258	-32 217	-33 063
Nedskrivning	-3 389	-1 261	-14 087
Försäljning	-300	-650	-2 066
<b>Fastigheter &amp; anläggning enl balansräkningen</b>	<b>602 752</b>	<b>626 981</b>	<b>643 655</b>

**Specifikation av anläggningstillgångarna****Markreserv**

Ingående bokfört värde	27 650	27 763	27 434
Nyanskaffningar			
Nedskrivning	-300	-113	-20
Justering			350
Utgående bokfört värde	<b>27 350</b>	<b>27 650</b>	<b>27 763</b>

**Verksamhetsfastigheter**

Ingående bokfört värde	306 879	319 802	339 646
Nyanskaffningar	2 274	4 056	5 889
Årets avskrivningar	-16 542	-16 979	-25 733
Nedskrivning	-2 997		
Utgående bokfört värde	<b>289 614</b>	<b>306 879</b>	<b>319 802</b>

**Fastigheter för affärsverksamhet**

Ingående bokfört värde	189 131	188 453	197 282
Nyanskaffningar	6 236	11 346	6 862
Årets avskrivningar	-9 678	-10 668	-15 692
Nedskrivning	-16		
Utgående bokfört värde	<b>185 674</b>	<b>189 131</b>	<b>188 453</b>

**Publika fastigheter**

Ingående bokfört värde	78 825	81 488	85 595
Nyanskaffningar	3 208	1 981	452
Årets avskrivningar	-4 665	-4 644	-4 558
Nedskrivning	-62		
Utgående bokfört värde	<b>77 306</b>	<b>78 825</b>	<b>81 488</b>

**Fastigheter för annan verksamhet**

Ingående bokfört värde	24 496	26 151	29 481
Nyanskaffningar		67	233
Årets avskrivningar	-1 373	-1 723	-3 213
Nedskrivning	-314		-350
Utgående bokfört värde	<b>22 808</b>	<b>24 496</b>	<b>26 151</b>

**Not 14, Maskiner, fordon och inventarier**

Ingående bokfört värde	51 202	49 926	47 371
Nyanskaffningar	10 674	11 424	13 200
Avskrivning enligt plan	-9 815	-10 120	-10 632
Nedskrivning	-3 586	-3	-12
Försäljning		-27	
<b>Inventarier enl balansräkningen</b>	<b>48 476</b>	<b>51 202</b>	<b>49 926</b>



## NOTER

2005

2004

2003

### Not 15, Värdepapper, långfristiga fordringar

#### Aktier

-Kommunaktiebolag	5	5	5
-Top Bostäder AB	8 700	8 700	8 700
-Gällivare Företagshälsovård	44	44	44
-AB Malmfältens Kraftverk	300	300	300
-AB Gällivare Värmeverk	7 000	7 000	7 000
-Expandum	92	92	92
-Länstrafiken Norrbotten	383	383	383
-Matlaget i Gällivare AB	1 200	1 200	1 200
-IT's Gällivare AB	300	300	
-Inlandsbanan AB	10	10	250
-Norrbottens Energikontor Nenet			10

<b>Summa</b>	<b>18 034</b>	<b>18 034</b>	<b>17 984</b>
--------------	---------------	---------------	---------------

#### Andelar

-Gällivare Folkets Hus	752	752	752
-NAB, ek förening		459 072	459 072
-Kommuninvest ek förening	900		
-IT Norrbotten	12		
-övriga	408	408	408

<b>Summa</b>	<b>2 072</b>	<b>1 619</b>	<b>1 619</b>
--------------	--------------	--------------	--------------

#### Bostadsrätter

	<b>22</b>	<b>22</b>	<b>22</b>
--	-----------	-----------	-----------

-Övriga	414	914	1 414
---------	-----	-----	-------

<b>Summa</b>	<b>414</b>	<b>914</b>	<b>1 414</b>
--------------	------------	------------	--------------

### Summa not 15

	<b>20 542</b>	<b>20 589</b>	<b>21 039</b>
--	---------------	---------------	---------------

### Not 16, Anläggningslån

-Ingående skuld	<b>189 592</b>	<b>240 833</b>	<b>332 944</b>
-Återföring av årets amorteringar från kortfristiga skulder	25 243	1 715	406
-Nya lån	20 000	25 000	30 000
-Amorteringar	-75 185	-52 713	-120 803
-Överföring av nästkommande års amorteringar till kortfristiga skulder	-27 000	-25 243	-1 715

<b>Långfristiga skulder enligt balansräkningen</b>	<b>132 650</b>	<b>189 592</b>	<b>240 833</b>
--	----------------	----------------	----------------

### Not 17, Förråd

-Kontorsmtrl.kommunledningskontor		35	242
-Konstverk mm Barn-utbildn-kultur	81	188	

<b>Förråd enl balansräkningen</b>	<b>81</b>	<b>223</b>	<b>242</b>
-----------------------------------	-----------	------------	------------



<b>NOTER</b>	<b>2005</b>	<b>2004</b>	<b>2003</b>
<b>Not 18, Kortfristiga fordringar</b>			
-Kundfordringar	14 667	15 365	18 490
-Interimsfordringar	5 456	6 139	4 727
-Div kortfristiga fordringar	17 437	14 113	8 153
-Kommunalskattefordringar	648	0	5 639
-Fondmedel	12 471	12 375	12 627
-Pensionskapitalplaceringar	57 858	49 206	41 650
<b>Kortfristiga fordr enl balansräkningen</b>	<b>108 538</b>	<b>97 198</b>	<b>91 285</b>
<b>Not 19, Likvida medel</b>			
-Kassa	14	23	11
-Postgiro	358	6 909	6 189
-Bank	108 249	48 119	37 698
<b>Likvida medel enl balansräkningen</b>	<b>108 621</b>	<b>55 051</b>	<b>43 898</b>
<b>Not 20, Anläggningsskapital</b>			
Anläggningsskapital utgör skillnaden mellan anläggningstillgångar och långfristiga skulder.	521 834	493 076	457 682
<b>Anläggningsskapital enligt balansräkningen</b>	<b>521 834</b>	<b>493 076</b>	<b>457 682</b>
<b>Not 21, Rörelsekapital</b>			
Rörelsekapital utgör skillnaden mellan omsättningstillgångar och kortfristiga skulder	8 107	-48 885	-36 654
<b>Rörelsekapital enligt balansräkningen</b>	<b>8 107</b>	<b>-48 885</b>	<b>-36 654</b>
<b>Not 22, Förändring eget kapital</b>			
IB	444 191	421 028	386 123
Årets resultat	85 750	23 163	36 574
Avsättning va-verksamhet			93
Avsättning ensk va-anläggningar			175
Avsättning för återställande soptippar			-1 936
UB	<b>529 940</b>	<b>444 191</b>	<b>421 028</b>
<b>Eget kapital enligt balansräkningen</b>	<b>529 940</b>	<b>444 191</b>	<b>421 028</b>
<b>Not 23, Kortfristiga skulder</b>			
-Nästkommande års amorteringar	27 000	25 243	1 715
-Semesterlöneskuld	45 021	43 739	43 330
-Övertidsskuld	4 330	4 338	3 954
-Källskatt	11 917	12 694	11 877
-Leverantörsskulder	39 972	31 613	37 847
-Interimsskulder	39 147	41 976	33 334
-Upplupen löneskatt	4 824	6 039	6 922
-Upplupna pensionskostn. Ind.del	19 886	19 981	19 000
-Övriga skulder	4 565	3 359	1 474
- Fondmedel	12 471	12 375	12 627
<b>Kortfristiga skulder enligt balansräkningen</b>	<b>209 133</b>	<b>201 357</b>	<b>172 078</b>

\* Semesterlöneskultsberäkning har gjorts med en uppräknig på genomsnittet på de tre senaste åren p g a att uppgifter ej gått att erhålla från lönesystemet (nytt pa-system)



<b>NOTER</b>	<b>2005</b>	<b>2004</b>	<b>2003</b>
<b>Not 24, Borgensåtaganden</b>			
-Top Bostäder AB	347 976	357 553	365 923
-Gällivare Värmeverk AB	79 855	76 560	69 801
-Kommunalt förlustansvar för egnahem	16 357	18 355	20 322
<b>Summa</b>	<b>444 189</b>	<b>452 468</b>	<b>456 046</b>
<b>Not 25, Förvaltade donationer</b>			
-Fond Bygdemedel	12 471	12 375	12 627
<b>Summa</b>	<b>12 471</b>	<b>12 375</b>	<b>12 627</b>
<b>Not 26, Pensionsskuld</b>			
Pensionsskuld intjänad t o m 1997-12-31	157 075	156 368	150 503
Pensionsskuld särskild ålderspension	2 877	3 639	3 440
Pensionsskuld avseende PFA-pensionärer	31 802	19 701	13 575
Pensionsskuld avs PA-KL-livräntor	12 203	12 235	13 790
Pensionsskuld avs PA-KL-pensionärer	120 218	122 111	122 190
Pensionsskuld avs PA-KL-aktiva	8 547	11 493	11 695
Matlaget pensionsskuld	4 209	4 066	3 929
Summa pensionsskuld	336 931	329 613	319 121
Löneskatt	81 739	79 964	77 419
<b>SUMMA</b>	<b>418 670</b>	<b>409 577</b>	<b>396 540</b>



# DRIFTREDOVISNING 2005

Nämnd/styrelse	Budget 2005 Netto	Utfall 2005 Netto	Avvikelse mot budget	Utfall 2004
Kommunfullm.	-1 152	-952	200	-938
Revision	-1 011	-1 025	-14	-1 011
Allmänna Val	-27	-8	19	-211
Överförmyndare	-703	-605	98	-532
Kommunstyrelse	-78 433	-75 452	2 981	-74 577
Service o Teknikn.	-143 737	-138 603	5 134	-138 740
Service o Tekn affärsv.	0	-1 133	-1 133	-891
Barn/Utbildn./Kultur	-324 825	-321 200	3 625	-316 751
Socialnämnden	-314 222	-317 316	-3 094	-298 278
Övrigt	51 338	50 051	-1 287	60 449
Avskrivningar	-46 820	-42 073	4 747	-42 337
<b>Verksamhetens nettokostnad</b>	<b>-859 592</b>	<b>-848 316</b>	<b>11 276</b>	<b>-813 817</b>
Finans	-10 720	-5 231	5 489	-8 227
Skatter/statsbidrag	866 562	873 997	7 435	845 206
Extraordinära intäkter		65 300	65 300	
<b>Årets resultat</b>	<b>-3 750</b>	<b>85 750</b>	<b>89 500</b>	<b>23 163</b>



# INVESTERINGSREDOVISNING

<b>Budget, utgifter</b>	<b>55 995</b>	<b>Redovisning, utgifter</b>	<b>27 597</b>
<b>Budget, inkomster</b>	<b>0</b>	<b>Redovisning, inkomster</b>	<b>5 204</b>
<b>Budget, netto</b>	<b>55 995</b>	<b>Redovisning, netto</b>	<b>22 393</b>

<b>AVSLUTADE PROJEKT</b>	<b>Årets budget</b>	<b>Årets redovisn.</b>	<b>Årets avvikelse</b>	<b>Total budget</b>	<b>Total redovisn.</b>	<b>Total avvikelse</b>
<b><u>Socialnämnden</u></b>						
Datainvesteringar	1 112	1 056	56	3 106	2 733	373
Inventarier Kristallen Enen	120	120	0	553	553	0
Arbetsmiljöåtgärder Lövberga	96	96	0	265	265	0
Tillbyggnad soprum Hedgården	50	20	30	50	20	30
Carportar Landet	100	83	17	100	83	17
Inventarier grupp. demens	600	600	0	600	600	0
						0
						0
<b><u>Kommunstyrelsen</u></b>						
IT-satsningar skolan	481	474	7	2 781	2 775	6
Soc. proj. stadsnätsanslutning	590	812	-222	1 920	2 142	-222
IT-satsningar, ADB-stöd	255	237	18	437	419	18
<b><u>Barn- Utbildnings- och Kulturnämnden</u></b>						
Datorer bibliotek	16	17	-1	170	171	-1
LKF inventarier	0	10	-10	50	27	23
Gunillask. maskiner slöjd	100	109	-9	100	109	-9
Välkommask ombyggn toalett	100	110	-10	100	110	-10
Välkommask inventarier	45	45	0	45	45	0
<b><u>Service- och tekniknämnden</u></b>						
Omasfaltering av banan	-228	-1 452	1 224	4 450	3 226	1 224
Reningsverk slamavvattning	1 022	1 103	-81	1 300	1 381	-81
Offentlig belysning	604	689	-85	604	689	-85
Brandfordon	1 300	1 300	0	1 300	1 300	0
Inflygningsljus	-140	-256	116	2 315	2 199	116
Servisanslutningar	300	510	-210	300	510	-210
Upprustning va-anläggningar	269	882	-613	269	882	-613
Ishallen programutredning	5 406	33	5 373	5 580	207	5 373
Övriga mindre projekt	280	3	277	280	3	277





<b>PÅGÅENDE PROJEKT</b>	<b>Årets budget</b>	<b>Årets redovisn.</b>	<b>Årets avvikelse</b>	<b>Total budget</b>	<b>Total redovisn.</b>	<b>Total avvikelse</b>
<b><u>Socialnämnden</u></b>						
Inventarier omsorgen	239	177	62	500	438	62
Uteplatser omsorgen	145	47	98	145	47	98
Möbler hela socialförvaltningen	500	362	138	500	362	138
<b><u>Kommunstyrelsen</u></b>						
Ombyggnation kundtjänst	615	0	615	615	0	615
Förvaltningsbyggnad datanät	450	122	328	450	122	328
Inredning sammanträdesrum	120	40	80	120	40	80
Biljettmaskiner kollektivtrafik	600	0	600	600	0	600
Nytt PA-system	3 204	2 967	237	3 355	3 118	237
Dokumentförstörare	73	0	73	73	0	73
Nytt ärendesystem	1 300	108	1 192	1 395	203	1 192
Backupsystem	91	4	87	450	363	87
E-postsystem	100	5	95	320	225	95
Utbyte av datorer	370	57	313	370	57	313
Ekonomisystem uppgradering	250	38	212	250	38	212
<b><u>Barn- Utbildnings- och Kulturnämnden</u></b>						
Myran aut dörröppnare	150	24	126	150	24	126
Välkommask frånvaroprogram	260	190	70	260	190	70
Datautrustning kök	200	0	200	200	0	200
Mariaskolan ljudabsorbenter	70	47	23	70	48	22
<b><u>Service- och tekniknämnden</u></b>						
Anpassn datakomm styr/öv	542	10	532	750	218	532
Handikappanpassn fastigh	598	114	484	1 000	516	484
Teknisk reinvestering	2 000	849	1 151	2 000	849	1 151
Efterbehandling Nautanen	659	-353	1 012	550	-462	1 012
Asfaltering gator/vägar	1 589	1 778	-189	1 589	1 778	-189
Andra Sidan GC-väg	500	652	-152	500	652	-152
Va-ren.anl/nytt tak	900	91	809	900	91	809
Lapl Airport fastbränsle.	870	0	870	870	0	870
Skaulo-Puoltikasvaara	6 500	1 530	4 970	6 500	1 530	4 970
Mellanlagring returpapper	500	0	500	500	0	500
Mellanlagring hushållsavfall	1 500	2 805	-1 305	1 500	2 805	-1 305
Investeringsreserv, renhållning	3 000	0	3 000	3 000	0	3 000
Övriga mindre projekt	4 962	1 371	3 591	4 962	1 371	3 591
Övrigt	2 023	2 757	-734	2 023	2 757	-734
<b><u>Övrigt finans</u></b>						
Investeringsreserv	8 637	0	8 637	8 637	0	8 637



# Kommentarer till avslutade investeringsprojekt

## Kommunstyrelsen

### Soc projekt stadsnätsanslutning

Underskottet finansieras genom att medel kommer att sökas från länsstyrelsen via bredbandsprojektet för den del som gäller förläggning i mark. Projektet är fortfarande ej klart, men inbromsat i väntan på ytterligare direktiv/medel.

## Service- och tekniknämnd

### Omasfaltering av banan

Flygplatsens rullbana som är 1,7 km lång och 45 m bred har rustats upp. De talrika sprickorna har armerats och ny toppbeläggning har påförts. Entreprenaden slutbesiktigades hösten 2004. Bidrag har erhållits från EU enligt förväntningarna.



### Kavahedens reningsverk, slamavvattning

I avloppsreningsverket har man tidigare förtjockat slammet med två stycken centrifuger. Renstvätt har saknats. De energi- och servicekrävande centrifugerna har ersatts med en lätthanterlig slampress. Renstvätt har installerats som gör att rensat kan skickas på förbränning.

## Offentlig belysning

Underskottet kan hänföras till oplanerade åtgärder på belysningsnätet i Mellanområdet.

## Brandfordon

Basbilen är levererad och slutbetald.



## Inflygningsljus, Lapland Airport

Flygplatsens inflygningsljus har bytts ut i bana 30. Dessutom har en ny avkortad inflygningslinje byggts i bana 12. Entreprenaden slutbesiktigades hösten 2004. Bidrag från EU och länsstyrelsen har erhållits enligt förväntningarna.

## Servisanslutningar

Servisanslutningar utförs löpande under året efter beställning. Kostnadsökningen beror på ökat antal och kostnadskrävande servisanslutningar bl a på Andra Sidan.

Det har också varit kostnadskrävande beläggningsarbeten efter VA-ledningsarbeten på bl a Skräddarvägen.

## Upprustning va-anläggningar

Projektet har inte haft någon annan budget för 2005 än den som kompletteringsbudgeterades från 2004 eftersom inga medel tilldelades för upprustning av va-anläggningar år 2005. Det har ändå varit tvunget att göra vissa akuta åtgärder.



## Ishallen, programutredning

Med anledning av fördjupad översiktsplanering mm skjuts byggstart på framtiden.

# Kommentarer till pågående investeringsprojekt

## Barn- Utbildnings- och Kultur- nämnden

Fortsatt installation av automatiska dörröppnare på Myranskolan under år 2006.

Välkommaskolan dataprogram för frånvarorapportering för gymnasie-elever kommer att färdigställas under våren 2006.

Datautrustning kök. Nämnden sökte anslag under hösten 2005 för att finansiera datoriserade beställningsrutiner i tillagnings/mottagningskök, men förseningar har uppstått av olika anledningar, varför medlen behövs under 2006.

Ljudabsorbenter Mariaskolan har utförts till största delen. Återstår vissa jobb under 2006.

## Service- och tekniknämnd

### Anpassning datakommunikation styr och övervakning.

Projektet avser uppdatering av befintligt datoriserat styrsystem och omfattar ca 20 stycken kommunala fastigheter. Innefattar byte av programvara och viss hårdvara samt övergång från tele- till datakommunikation. Projektet pågår och planeras att färdigställas under 2006.

### Handikappanpassning fastigheter

Avser åtgärder för att förbättra tillgängligheten för funktionshindrade till och inom kommunens fastighetsbestånd. Avser byggnader som innehåller lokaler dit allmänheten har tillträde. Projektet pågår. Vissa åtgärder av relativt kostsam karaktär, tex anpassning hissar, har tidsmässigt förskjutits till utförande under 2006 p g a inventeringsbehov.

### Teknisk reinvestering

Avser tekniska reinvesteringar som förloppande pågår i fastigheter inom verksamhetsområde lokaler för skolor och barnomsorg. Omfattar större investeringar som ej kan finansieras via den årliga drift- och underhållsbudgeten.

Avser i huvudsak återanskaffning av byggnadsdelar (tätskikt, fönster, portar, partier mm) och installationer (värmeanläggningar, ventilationsaggregat, armaturer o.dyl.) eftersom nuvarande är uttjänta och avskrivna p g a livslängd och ej kan vidmakthållas i ändamålsenligt skick genom genom återkommande reparationer via underhållsbudgeten.

### Efterbehandling Nautanen

Projektet avstannat p g a att kommunen och Sveaskog ej har kunnat komma överens om ett nyttjanderättsavtal. Förhandlingarna har dock återupptagits, förhoppningsvis träffas ett avtal inom kort. I så fall påbörjas projektering och upprättas ansökan om tillstånd hos Miljödomstolen. Entreprenadarbetena startar tidigast hösten 2006.

### Asfaltering gator/vägar

Projektet pågår även 2006 men det är kommunstyrelsen som har budgeten för extrasatsningarna.

### Andra Sidan GC-väg

GC-vägen togs i drift senhösten 2005. Sommaren 2006 utförs belysning längs GC-vägen. Bidrag förväntas från Vägverket med 50% av investeringskostnaden.



### Va o reningsanl/nytt tak Hakkas Badhus

Upphandling pågår och färdigställs 2006.

## Lapland Airport fastbränsleanläggning

Upphandling pågår, objektet utförs under år 2006.

## Skaulo-Puoltikasvaara VA

Avser byggande av nytt gemensamt avloppsreningsverk för Skaulo och Puoltikasvaara. Miljö- och byggnämnden har godkänt placeringen vid Mustalantto. Upphandlingen som påbörjades hösten 2005 avbröts p g a hög kostnadsbild.

Omarbetning av förfrågningsunderlagen pågår. Objektet etappindelas.

Reningsverket och Skaulo pumpstation med tillhörande ledningar byggs 2006.

Puoltikasvaara pumpstation med ledningar byggs år 2007. Resterande arbeten utförs år 2008.

## Mellanlagring returpapper

Överenskommelse har inte gått att träffa med materialbolaget IL-recycling. Projektet utgår.

## Mellanlagring av hushållsavfall

Byggnaden togs i bruk jan 2006. Används i vanliga fall som omlastningsstation för hushållsavfall vid transporter till Kiruna Värmeverk. Vid driftstopp i värmeverket lagras hushållsavfallet tillfälligt i byggnaden.

Återställningsarbeten återstår, utförs sommaren 2006.





# KOMMUNFULLMÄKTIGE

Ordförande: Margareta Pohjanen  
Antal ledamöter: 41



Margareta Pohjanen, ordförande kf

## Måluppfyllelse

Kommunfullmäktige har under året haft åtta ordinarie sammanträden. Totalt 253 ärenden har behandlats.

Kommunfullmäktige har sammanträtt enligt plan och inkomna ärenden har beretts enligt lag. Närvaron har varit god, dock önskar man att kommunens medborgare kunde delta på bredare front. Styrelser och nämnder har redovisat sin verksamhet. Allmänhetens frågestund har genomförts.

Sammanträdet i maj månad genomfördes i Nikkaluokta.

## Årets Viktigaste händelser

Gällivare kommun utsågs till Årets friskommun i Norrbotten.

## Ekonomiska resultat

Kommunfullmäktiges resultat slutar på ett överskott vilket beror på att engångsanslag till utbildningsdagen har inte använts fullt ut, många ledamöter erhåller ej förlorad arbetsförtjänst.

## Framtidsperspektiv

Utveckla och stärka sin roll.

Följa upp varje beslut i samverkan med berörd verksamhet.

Följa upp hur samtliga nämnders verksamheter utvecklas och hur nämndernas ekonomiska ställning är under budgetåret.

Att genom fullmäktigeberedningar lösa politiska uppgifter av långsiktig och kortsiktig karaktär.

Att allmänhetens frågestund samt ungdomsfullmäktige fortsätter att genomföras.

Att utifrån ändringarna i kommunallagen stärka medborgarnas deltagande.

Att förändra arbetssättet i kommunfullmäktige.

## Resultaträkning

Tkr	2005	2004	2003
Intäkter			
Kostnader	952	938	1 091
varav personalkostn.			
Nettokostnad	952	938	1 091

## Verksamhet

Tkr	Budget	Utfall	Avvikelse
Fullmäktige	1 152	952	
Kapitalkostnader			200
	1 152	952	200





# REVISIONEN

Ordförande: Sven-Erik Nilsson  
Antal ledamöter: 3



Sven-Erik Nilsson, ordförande

## Måluppfyllelse

Revisionen har haft 21 sammanträden samt deltagit i 2 st revisionskonferenser. Vi har även granskat styrelser och nämnders förvaltning med olika metoder, årlig dialog med nämnder samt årsbokslutet.

## Årets Viktigste händelser

Utbildning av fullmäktige, nämndsledamöter och tjänstemän på initiativ av revisorerna.

## Kvantitativa och kvalitativa resultat

Vi konstaterar att nämnder och förvaltningar på ett mer handlingskraftigt sätt tagit sig an de anmärkningar som vi revisorer riktat vid olika tillfällen.

## Ekonomiska resultat

Förutsättningen för planeringen p g a ändring i sammansättning har förändrats. Längre fram kommer ytterligare förändringar att ske.

## Framtidsperspektiv

Vår förhoppning är att behovet av upprepade påpekanden av åtgärder med anledning av våra granskningar skall minska i framtiden.

En utökning av antalet revisorer kommer att öka från 3 till 5 från 2007, vilket innebär att budgeten för revisionen måste öka.

### Resultaträkning

Tkr	2005	2004	2003
Intäkter			
Kostnader varav personalkostn.	1 025	1 011	1 000
<b>Nettokostnad</b>	<b>1 025</b>	<b>1 011</b>	<b>1 000</b>

### Verksamhet

Tkr	Budget	Utfall	Avvikelse
Revisionen	1 011	1 025	
<b>Kapitalkostnader</b>	<b>1 011</b>	<b>1 025</b>	<b>-14</b>



# VALNÄMNDEN

Ordförande: Siv Nilsson

Antal ledamöter: 5



Siv Nilsson, ordf

## Måluppfyllelse

I varje kommun ska det finnas en valnämnd. Valnämnden skall vara lokal valmyndighet.

Valnämnden skall ha tillgång till personal i den omfattning som behövs för att nämnden skall kunna utföra sina uppgifter. Det som en kommun, valnämnd och valförrättare är skyldig att göra enligt vallagen skall bekostas av kommunen. För valnämnden gäller det som sägs om nämnder i kommunallagen.

Valnämnden väljs av kommunfullmäktige för en tid av 4 år. Under året har valnämnden hållit ett sammanträde.

## Årets Viktigaste händelser

Riksdagen har beslutat att kommunen ska ansvara över all förtidsröstning.

## Ekonomiska resultat

Valnämnden gör ett överskott mot budget på 19 tkr.

## Framtidsperspektiv

Genomförande av val till riksdagen, landstings- och kommunfullmäktige den 17 september 2006 .

### Resultaträkning

Tkr	2005	2004	2003
Intäkter	0	15	15
Kostnader	8	226	250
varav personalkostn.			
<b>Nettokostnad</b>	<b>8</b>	<b>211</b>	<b>235</b>

### Verksamhet

Tkr	Budget	Utfall	Avvikelse
Valnämnden	27	8	
<b>Kapitalkostnader</b>	<b>27</b>	<b>8</b>	<b>19</b>



# ÖVERFÖRMYNDAREN

Ordförande: Percy Nilsson



Percy Nilsson, överförmyndare

## Måluppfyllelse

Överförmyndaren bedriver sin verksamhet direkt under kommunfullmäktige, och målsättningen är att bedriva verksamheten på ett effektivt och rätts-säkert sätt. Vi har under detta år kunnat hålla handläggningstiderna på en någor-lunda godtarbar nivå. Vi har fortsatt ar-betet från 2004 med att bygga vidare på den plattform som då skapades. Och se-dan 2004 finns det en röd tråd i verksam-heten som bygger på ett effektivt och rättssäkert agerande.

## Årets Viktigaste händelser

Under året har genomförts utbildning för personal men även kontinuerlig utbildning av godemän och förvaltare har genom-förts. Vidare har arbetet med att öka data-säkerheten fortsatt i samarbete med IT-enheten.

## Kvantitativa och kvalitativa resultat

Under året har vi sett en klart ökad till-strömning av nya ärenden. Ärendena har blivit mera omfattande och komplicerade. Vi har sett en ökning av antalet förvaltar-ärenden. Detta har gjort att trycket på verksamheten har ökat, men trots detta har inte kvalitén på arbetet åsidosatts. Detta tack vare att det idag finns en struk-tur på verksamheten. Men situationen blir mer och mer ohållbar. Det är därför vik-tigt att det hittas en långsiktig permanent lösning för att tillgodose det resursbehov som finns inom verksamheten.

## Ekonomiska resultat

Överförmyndarens verksamhet har gett ett mindre överskott på cirka 98 000 kronor, vilket motsvarar 13 procent av hela budgeten. Orsaken till detta står att finna i att arvodet, den del kommunen skall betala, till g o d e m ä n-nen och förvaltarna inte ökat så mycket. Vidare att mycket av den informations- och utbildningsverksamhet som var tänkt inte kunnat genomföras p g a att den höga arbetsbelastningen i själva ärende-hantering varit mycket hög. Det är vi-dare rimligt att höja arvodesnivån för godemännen och förvaltarna. Beträf-fande överskottet på cirka 98 000 kronor finns det ett önskemål från över-förmyndaren att detta skall överföras till 2006.

Visionen är att under året kunna göra en utbildningssatsning för godemän och för-valtare.

## Framtidsperspektiv

Överförmyndarens verksamhet är under konstant utveckling, behovet av godemän ökar mer och mer i vårt alltmer kompli-cerade samhälle. Det är också viktigt att vi kan fortsätta och upprätthålla en god service till våra godemän, förvaltare m.fl.

Verksamheten är idag i behov av en or-dentligt resursförstärkning. Men det är viktigt att finna en långsiktig permanent lösning både vad gäller personal och lokalfrågan. Detta för att möta samhäl-lets ökande krav på verksamheten.

## Resultaträkning

Tkr	2005	2004	2003
Intäkter			
Kostnader	605	532	554
varav personalkostn.			
Nettokostnad	605	532	554

## Verksamhet

Tkr	Budget	Utfall	Avvikelse
Överförmyndaren	703	605	
Kapitalkostnader			98





Ordförande: Tommy Nyström  
Antal ledamöter: 11

Förvaltningschef: Michael Gustafsson  
Antal årsarbetare: 82,5



Tommy Nyström, ordf

## Årets viktigaste händelser

Under året startade den av kommunstyrelsen beslutade utvecklingsenheten upp sitt arbete utifrån att den ansvariga chefen för enheten anställdes.

Gällivare har ytterligare stärkt sin position på näringslivsområdet, vilket bland annat bekräftas i olika rikstäckande mätningar. I Svenskt Näringslivs ranking av företagsklimatet i landets kommuner så klättrade Gällivare 24 placeringar under 2005, och trenden är fortsatt positiv. Under oktober månad gjorde tidningen Veckans Affärer en mätning av företagsamheten i Sverige. Bland annat så värderades omsättningstillväxt och bästa lönsamhet, och i båda dessa placerade sig kommunens företag på första plats i landet. Att märka är att gruvföretagen inte ingick i mätningen.

Arbetet med att ta fram tydligare styrdokument i enlighet med kommunkompassens metodik resulterade i två nya styrdokument. Dokumentet Strategiska mål 2005 till 2008 för kommunal förvaltning har som ledstjärna utvärdering som verktyg för utveckling. Det andra do-

kumentet Strategi för tillväxt fokuserar på Gällivares förmåga till utveckling i ett brett perspektiv.

Övergången till det nya personaladministrativa systemet som infördes under hösten kommer att effektivisera verksamheten samt öka kvaliteten framförallt vad gäller utdata ur systemet.

Under året utsågs Gällivare också till landets frisk-kommun i landet. Kommunens insatser för att få ner ohälsotalet och det sätt som det systematiska arbetsmiljöarbetet har bedrivits, har i hög grad bidragit till att Gällivare fick utmärkelsen.

Genom ett offensivt arbete på kulturområdet blev Gällivare utsett till årets kulturkommun 2006.

## Ekonomiskt resultat

Kommunstyrelsens ekonomiska resultat ger ett överskott på 3 Mkr. Det är miljö- och byggkontoret som står för det största överskottet, dock kommer merparten av deras överskott att överföras till 2006 p g a ej avslutade projekt.

## Framtidsperspektiv

Det kommande året kommer att i mångt och mycket präglas av det val som infaller i september.

Införandet av ett nytt ärendehanteringssystem startas upp under 2006. Tanken är att ytterligare förbättra och effektivisera ärendeflödena i den kommunala administrationen.

En medborgarenkät kommer att genomföras under första halvåret i enlighet med det av fullmäktige antagna strategidokumentet.

Ambitionen under året är att anpassa våra mål till kommunkompassens utvärderingsområden och skapa en tydligare struktur mellan mål, handlingsplaner och uppföljning/utvärdering.

## Resultaträkning

Tkr	2005	2004	2003
Intäkter	16 001	15 587	18 967
Kostnader	91 453	87 394	88 833
varav personalkostn.	50 978	48 161	46 403
<b>Nettokostnad</b>	<b>75 452</b>	<b>71 807</b>	<b>69 866</b>

## Verksamhet

Tkr	Budget	Utfall	Avvikelse
Kommunchef m m	6 022	5 592	430
Kommunstyrelsen	4 317	4 197	120
Nämnd/utredning	32 299	31 299	1 000
Ekonomi funktion	6 679	6 376	303
Personalfunktion	16 385	18 645	-2 260
Utvecklingsenhet	350	402	-52
IT-funktion	8 504	8 182	322
Miljö- och bygg	1 722	-1 396	3 118
	<b>76 278</b>	<b>73 297</b>	<b>2 981</b>
Kapitalkostn	2 155	2 155	







# SERVICE- OCH TEKNIKNÄMNDEN

## - Skattefinansierade verksamheter

Ordförande: Clas Holmgren  
Antal ledamöter: 7

Förvaltningschef: Lennart Johansson  
Antal årsarbetare: 224,96



Klas Holmgren, ordf

### Måluppfyllelse

Samtliga verksamheter har arbetat med att ta fram underlag för handlings- och åtgärdsprogram för fastigheter och anläggningar. Syftet med detta är att ta fram långsiktiga underhålls- och reinvesteringplaner för att möjliggöra en ekonomisk rationell skötsel.

Föreningslivets nyttjande av kommunala lokaler för idrottsutövning har ökat. Detta avspeglar sig i ett utökat tryck främst på de stora inomhushallarna under vinterhalvåret.

Arbetsmarknadsavdelningen har ökat antalet personer i sysselsättning samt minskat antalet personer som uppbär socialbidrag genom att få ut människor i åtgärder samt i olika projekt.

Räddningsavdelningen har arbetat med att antalet olyckor, bränder och tillbud skall reduceras genom ett effektivt förebyggande arbete. Informationen till skolor och övriga har intensifierats.

### Årets viktigaste händelser

Samordnad fastighetsförvaltning mellan Gällivare kommun och TOP Bostäder AB genomförs från den 1 jan 2006. Förvaltningsmodellen innebär att Gällivare kommun är beställare av fastighetstjänster och TOP är entreprenör. Kommunen köper enligt avtal till självkostnad, fastighetsskötsel, underhåll och tekniska tjänster. Kommunen är fortfarande ägare av sina fastigheter och svarar själv för ekonomisk förvaltning som hyresdebiteringar, driftbudget samt äskande av

drift och investeringsbudget i den kommunala budgetprocessen.

Personal som arbetar med serveringstjänster i skolköken har övergått till BUoK under hösten 2005.

Diskussioner har förts under hela året med LKAB med anledning av gruvverksamhetens påverkan på Malmberget. Diskussionen har främst gällt vilken påverkan som uppstår på gator och kommunaltekniska anläggningar samt den ekonomiska ersättningen för anläggningar som blir överflödiga eller måste ersättas.

Asfaltbeläggningarna ökade under sommaren som en följd av de extra medel som kommunfullmäktige anvisade under juni månad.

Underhållsfria laminatbanor läggs in i Malmbergets bowlinghall.

Miljödomstolen beviljar nytt tillstånd för flygtrafiken på Lapland Airport. Tillståndet innebär att insatser måste göras för att minska användandet av urea, invallning av bränsletankar samt förbättring av infiltrationsanläggningen.

Ett nytt räddningsfordon, en sk basbil, inköps och tas i drift under hösten.

Arbetet med att rekrytera folk till ett räddningsvårn i Hakkas misslyckats på grund av bristande intresse. Ullatti, Skaulo och Nattavaara räddningsvårn förstärks som en följd av detta.

### Kvantitativa och kvalitativa resultat

Antalet socialbidragstagare i arbetsmarknadsåtgärder har ökat för såväl vuxna som ungdomar. Personer sysselsatta i kommunala arbetsmarknadsåtgärder har ökat i antal under året. Antalet personer som erhåller socialbidrag har totalt sett minskat under året.

Antalet passagerare vid Lapland Airport har minskat något under året. Tillgängligheten på flygplatsen har varit hög under året.

Besöksfrekvensen vid de kommunala fritidsanläggningarna, simhallar och bowlinghall, visar en fortsatt nedåtgående trend.

Nyttjandegraden har ökat vid de anläggningar, sporthall och gymnastiksal, som förvaltningen upplåter till föreningslivet.

Fastighetsavdelning har fortsatt att konvertera uppvärmningen av de kommunala verksamhetslokalerna till fjärrvärme för att nedbringa kostnaderna för energi. Detta avspeglar sig i en minskad förbrukning av el samt en ökad förbrukning av fjärrvärme.

Räddningstjänsten har minskat antalet tillsynen på att färre objekt är föremål för tillsyn samt problem i samband med uppstarten av tillsyn enligt den nya lagen. Antalet totala utbildningsinsatser, externa och interna, har ökat under året.

### Resultaträkning

Tkr	2005	2004	2003
Intäkter	118 044	123 521	110 837
Kostnader	256 647	262 264	244 806
varav personalkostn.	98 864	96 878	82 836
<b>Nettokostnad</b>	<b>138 603</b>	<b>138 743</b>	<b>133 969</b>

### Verksamhet

Tkr	Budget	Utfall	Avvikelse
Nämnd o gemensamt	1 194	496	698
Arbetsmarknadsavdelning	16 812	16 345	467
Fastighetsavdelning	7 897	7 014	883
Flygplatsavdelning	1 750	105	1 645
GVA/F-avdelning	38 955	37 720	1 235
Räddningsavdelning	18 339	17 271	1 068
	<b>84 947</b>	<b>78 951</b>	<b>5 996</b>
Försörjningsstöd	8 563	9 425	-862
Kapitalkostnader	50 227	50 227	0



# SERVICE- OCH TEKNIKNÄMNDEN - Skattefinansierade verksamheter



## Ekonomiska resultat

Arbetsmarknadsavdelningen, med undantag av försörjningsstödet, redovisar ett överskott. Överskottet har till största delen uppstått till följd av att arbetsförmedlingen inte kunnat anvisa personal till verksamheten samt att lönebidrag ej rekvirerats.

Fastighetsavdelningen redovisar ett överskott. Överskottet är hänförligt till fastighetsförvaltning och bostadsanpassningsbidrag. Inom fastighetsförvaltningen har återhållsamhet p g a omstruktureringar inom området lokaler skolor och barnomsorg gett överskott. Antalet ansökningar om bostadsanpassning har minskat, vilket resulterat i minskade kostnader.

GVA/Fritids avdelningen redovisar ett överskott. Överskottet är helt hänförligt till ett tilläggsanslag som beviljats sent under året. Hela tilläggsanslaget föreslås

flyttas över till nästa år. Problem har förevarit under hela året med underskott inom verksamheten gator och vägar. Verksamheten har drabbats av kostnadsökningar. Budgeten har förstärkts för kommande verksamhetsår, 2006.

Räddningsavdelningen redovisar ett överskott. Överskottet är till stor del hänförligt till statliga bidrag som ej har upparbetats. Larmcentralen redovisar ett positivt resultat p g a ökade intäkter samt minskade personalkostnader.

## Framtidsperspektiv

En intern överenskommelse mellan arbetsmarknadsavdelningen och socialförvaltningen har träffats. Arbete pågår med att träffa en motsvarande överenskommelse med försäkringskassan och arbetsförmedlingen.

I samverkan med arbetsförmedlingen pågår arbetet med att erbjuda arbetssökanden s k Plusjobb inom

kommunen.

Gemensam fastighetsförvaltning införs vid årsskiftet. Förvaltningsmodellen innebär att kommunen till självkostnad köper fastighetsskötsel, underhåll och tekniska tjänster, av Top Bostäder AB.

Handlingsprogram enligt lag om extraordinära händelser i fredstid skall tas fram för förvaltningens olika verksamheter.

Rikstrafiken har genom upphandling säkerställt trafiken på Lapland Airport. Nuvarande operatör har problem med lönsamheten, vilket kan föranleda störningar i flygtrafiken.

Fördjupad översiktsplan för tätorten Gällivare-Malmberget-Koskullskulle skall påbörjas.

Gruvverksamhetens påverkan på Malmberget kommer att medföra förändringar på gatunät och bostadsområden.

## NYCKELTAL

<i>Ekonomi</i>	2005	2004	2003	<i>Kvantitet</i>	2005	2004	2003
Kommunalt sysselsatta i arbmarkn.åtg kr/inv	616	623		Kommunalt sysselsatta i arbmarkn.åtg	1 002	924	
Alla socialbidragstagare kr/inv	453	392		Personer med socialbidrag - alla	720	758	
Arbetslösa socialbidragstagare kr/inv	289	235		Personer med socialbidrag - arbetslösa	328	324	
Gällivare simhall, kr/besök	19	16	18	Flygpassagerare	41 610	42 058	35 279
Malmbergets simhall, kr/besök	37	32	26	Besök Gällivare simhall	66 970	69 323	68 084
Hakkas simhall, kr/besök	70	50	68	Besök Malmbergets simhall	44 846	47 669	50 923
Bowlinghall kr/serie	8	6	5	Besök Hakkas simhall	8 686	9 803	8 600
Flygplatsdrift nettokostnad kr/inv	287	374	419	Bowlingserier	48 451	53 234	55 116
Flygplatsdrift bruttokostnad kr/inv	1 167	1 245	1 225	Tillsyner enl LSO <sup>1)</sup> , antal	8	91	116
Parker- och grönområden kr/m <sup>2</sup>	6,0			Tillsyner enl LBE <sup>2)</sup> , antal	2	19	23
<u>Vinterunderhåll kr/m<sup>2</sup></u>				Extern utbildning antal personer	668	892	860
Gator/vägar inom planområde	5,8	5,4	4,8	Utbildning antal elever åk 2, 5 och 8	507		
Övriga vägar	2,2	2,0	1,0	<u>Mediaförbrukning, fastigheter</u>			
<u>Sommarunderhåll kr/m<sup>2</sup></u>				Värme, kWh/m <sup>2</sup>	180	178	154
Gator/vägar inom planområde	0,4	0,4	0,3	El, kWh/m <sup>2</sup>	124	130	
Övriga vägar	0,7	0,4	0,4	Vatten, m <sup>3</sup> /m <sup>2</sup>	0,62	0,67	0,52
<u>Drift- och underhåll lokaler, kr/m<sup>2</sup></u>				<i>Kvalitet</i>			
Förvaltning/räddning	478	532	533	Socialbidragstagare i arbetsmark.åtgärder, vux.	63		
Industri- o affärs	435	450	392	Socialbidragstagare i arbetsmark.åtgärder, ungdom	117		
Skolor/barnomsorg	535	519	523	Räddningsuppdrag, antal	317	340	369
Äldreomsorg	673	573	504				

<sup>1)</sup> Lagen om skydd mot olyckor

<sup>2)</sup> Lagen om brandfarliga och explosiva varor





# SERVICE- OCH TEKNIKNÄMNDEN

## - Affärsdrivande verksamheter

Ordförande: Clas Holmgren

Antal ledamöter: 7

Förvaltningschef: Lennart Johansson

**De affärsdrivande verksamheterna va, tömning av enskilda brunnar samt renhållning finansieras av avgifter från abonnenterna och särskiljs därför från de skattefinansierade verksamheterna.**

### Måluppfyllelse

Ett led i att möjliggöra en långsiktig ekonomisk rationell skötsel av de kommunala va- och avfallsanläggningarna är att verksamheterna bedrivs så att full kostnadstäckning uppnås.

Full kostnadstäckning har ej kunnat uppnås under år 2005 p g a en stor mängd akut underhåll.

### Årets viktigaste händelser

Leveransstopp av hushållsavfall till Tekniska Verken i Kiruna består under januari månad. En besvärlig situation uppstår med mellanlagring av hushållsavfall. Gällivare kommun ansöker hos länsstyrelsen om dispens från deponiförbudet. Det avfall som mellanlagrats, under leveransstoppet, deponeras eftersom Kiruna inte hade kapacitet att ta emot den lagrade avfallsmängden efter leveransstoppet.

Vi hade stora problem under året med avsättningen av vårt företagsavfall eftersom Kiruna hade för stora lager. Vi lyckades hitta kortsiktiga lösningar på problemet genom att leverera företagsavfall till Boden och Umeå.

En omlastningsstation uppförs på deponin för att minska olägenheterna av kringflygande avfall vid omlastning samt uppfylla kraven på avfallstäckning vid mellanlagring.

Produktion av anläggningsjord påbörjas. Tillstånd för tillverkning av anläggningsjord beviljades under hösten. Huvudkomponenten i anläggningsjorden kommer att vara slam från reningsverken. Förutom slam kommer stallgödsel, flisat trä samt trädgårdsavfall att ingå i jorden.

VA verksamheten har, både vad beträffar nät och verkssidan, varit hårt drabbade av akuta underhållsåtgärder.

Svenskt Vatten har under året anordnat en tävling om vilken kommun som har Sveriges bästa kravvatten. Efter en rafflande kvalomgång i Luleå kvalificerade sig Gällivare kommun till finalen. Finalen gick av stapeln i Stockholms Stadshus. I denna final placerade sig Gällivare kommun, som bästa Norrlandskommun, på en hedrande fjärde plats.

### Kvantitativa och kvalitativa resultat

Andelen provresultat utan anmärkning har försämrats vad beträffar vattenverk. Anledningen är dålig omsättning av vatten i en del vattenverk på landsbygden. Antalet rörbrott i tätorten har ökat kraftigt under året. Ett långsiktigt arbete med att frostisolera utsatta ställen har resulterat i att antalet frysningar på va-ledningar har minskat.

Antalet avloppsstockar har ökat i tätorten. En anledning till detta är att det uppstår områden med låg vattenföring p g a av överdimensionerade ledningar i förhållande till nuvarande antal abonnenter.

### Ekonomiska resultat

VA verksamheten uppvisar ett underskott. Underskottet är hänförligt till minskade intäkter främst p g a rivningar av flerbo-stadshus. Den största bidragande orsaken till underskottet är en klar ökning av mängden akut underhåll. Den ökade mängden akut underhåll avspeglar sig både inom nät- och verkssidan.

Hushållsavfallet redovisar underskott. Anledningen till detta är dels ökade kostnader för miljöstationer p g a ökade mängder farligt avfall samt dels ökade kostnader för ökad mängd restavfall på återvinningscentralerna i byarna.

Företagsavfallet redovisar ett överskott på grund av att det kommit in mer avfall än budgeterat.

Tömning av enskilda brunnar redovisar ett underskott. Underskott har sitt ursprung i att det var första året med tömning av brunnar endast en gång per år, vilket inneburit att det har varit svårt att lägga budgeten på rätt nivå.

### Framtidsperspektiv

Ny vattenledning till Koskullskulle kommer att anläggas parallellt med Mellanvägen. Ledningen kommer att ersätta befintlig ledning från Fredrika reservoaren till Koskullskulle som utgår p g a av rasrisk.

Tillverkning av anläggningsjord av bl a slam från reningsverket kommer att påbörjas i full skala. Tillverkning bedrivs som ett gemensamt projekt tillsammans med LKAB.

### Resultaträkning

Tkr	2005	2004	2003
Intäkter	63 076	60 794	58 731
Kostnader	64 209	61 685	60 646
Nettokostnad	-1 133	891	1 915
Årets avsättning	350	351	1 034

### Verksamhet

Tkr	Budget	Utfall	Avvikelse
Tömning enskilda va-anläggningar	0	62	-62
Vatten och avlopp	0	1 620	-1 620
Renhållning hushåll	0	438	-438
Renhållning företag	0	-987	987
	0	1 133	-1 133



# SERVICE- OCH TEKNIKNÄMNDEN

## - Affärsdrivande verksamheter



Nuvarande entreprenad för insamling av hushållsavfall upphör fr o m 2006-12-31. Upphandlingen av en ny entreprenad kommer att påbörjas.

Förhandlingar kommer att upptas med Tekniska Verken i Kiruna AB för att teckna nya avtal om förbränning av hushållsamt verksamhetsavfall.

Va verksamheten belastas av höga kostnader för akut underhåll. Behovet av en långsiktig planering av såväl underhåll som investeringar krävs för att säkerställa en rationell drift. Arbetet med framtagande av handlingsplaner påbörjas.

Anläggandet av ett nytt reningsverk för Skaulo-Puoltikasvaara påbörjas.

### NYCKELTAL

<i>Ekonomi</i>	2005	2004	2003	<i>Kvalitet</i>	2005	2004	2003
Ledningsnät , kr/m	7,61	7,61	7,13	<u>Antal rörbrott</u>			
<u>Täckningsgrad</u>				Tätort	18	12	10
Vatten och avlopp	96%	97%	94%	Landsbygd	9	8	4
Hushållsavfall	97%	100%	98%	<u>Antal frysningar</u>			
Företagsavfall	110%	100%	98%	Tätort	5	5	32
Tömning enskilda brunnar	93%	90%	130%	Landsbygd	9	12	32
				<u>Antal avloppsstockar</u>			
<i>Kvantitet</i>	2005	2004	2003	Tätort	52	26	36
Dricksvatten debiteringsgrad	67%	65%	70%	Landsbygd	47	49	41
Antal va-abonnenter	5 339			<u>Andel prov utan anmärkning</u>			
Antal renhållningsabonnenter	5 675			Vattenverk	96%	97%	97%
Antal meter ledningsnät	727 121			Reningsverk Kavaheden P-tot <sup>1)</sup>	100%	88%	82%
				Reningsverk Kavaheden BoD7 <sup>2)</sup>	98%		
				Reningsverk byarna P-tot	87%		
				Reningsverk byarna BoD7	81%		

<sup>1)</sup> Totalfosfor anger vattnets innehåll av fosfor (övergödning)

<sup>2)</sup> Biokemisk syreförbrukning är ett mått på vattnets innehåll av biologiskt nedbrytbara ämnen (syrebrist)





# BARN- UTBILDNING- OCH KULTURNÄMNDEN

Ordförande: **Weine Backman**  
Antal ledamöter: 9

Förvaltningschef: **Ulf Lundberg**  
Årsarbetare: 584,05 (exkl pool)  
631,3 (inkl pool)



Weine Backman, ordf

## Måluppfyllelse

Inom barnomsorgen finns 88% av kommunens alla barn.

Inom grundskolan finns idag ca 2 149 elever.

Nationella prov genomfördes för skolåren 5 och 9. Slutbetygens meritvärde för årskurs 9 för år 2005 ökade från 211 poäng föregående år till 218 poäng. Rikets snitt för 2005 var 206.3 poäng. Andelen elever behöriga för gymnasieskolan ligger för år 2005 på 90.4% och är en ökning från 87 % jämfört med 2004.

I kvalitetsredovisningarna från varje enhet kan vi följa upp lå 04/05 och måluppfyllelseerna för 2005.

Andelen slutbetyg på gymnasiet minskade till 70% från 72% föregående år. Genomsnittliga betygspoängen ökade till 14.6 poäng från 14.4 poäng föregående år.

Kom Vux och vuxenutbildningen har under året haft ca 400 elever. Över 40 % av eleverna avsåg att läsa vidare på högskolenivå.

LKF - högskoleutbildningar har haft ca 120 programstudenter och ca 100 studenter i fristående kurser. Ca 80 % av studenterna är kvinnor och ca 20 % är män. En mycket hög andel av studenterna fullföljer sin examen.

## Årets viktigaste händelser

Inflyttning av barnfamiljer och ökat barnafödande har skapat utökat behov av barnomsorgsplatser.

Gällivare kommun är huvudman för projektet "Kulturkraft" på Sjöparksolan som vill skapa en fungerande pedagogisk modell för att arbeta med kulturell mångfald i skolan. Med fokus på samisk kultur och historia. Modellen skall vara en förebild för integrering i kommunen och i landet.

Gällivare kommun och LKAB har startat en ny form av gymnasieutbildning, där eleverna efter fullgjord utbildning garanteras arbete vid LKAB. Tio elever kommer varje år att erbjudas denna möjlighet med LKAB-profil och 40% av dem var tjejer vid starten i augusti.

Gällivare fick förtroende att anordna Skol-VM 2005 i alpint och längd för ungdomar mellan 13-17 år. Under året har det varit intensivt arbete med att skapa ett attraktivt arrangemang i syfte att marknadsföra Gällivare, skapa internationella kontakter och ha ett rikt kulturutbyte. Arrangemanget blev lyckat med ca 500 deltagande aktiva och ledare från 19 nationer.

Samverkan utökas med lokala näringslivet och dess organisation för att stödja och stärka en utveckling inom strategiskt viktiga områden. Som exempel kan nämnas en borrutbildning.

Omläggningen till produktion och distribution av kylmat innebar ett stort antal svårigheter och problem i skolornas mat-hantering. Nämnden har lagt en kraftfull plan för förbättrad kostnads kontroll, effektivisering och höjd kvalitet. Genomförandet har påbörjats stegvis under 2005. Vi kan redan se att framsteg gjorts för att säkra en bra och kostnadseffektiv måltidshantering.

Bäckskolan upphör med sin skolverksamhet.

## Kvantitativa och kvalitativa resultat

För att ge en helhetsbild av kvalitet och måluppfyllelse i vår verksamhet arbetar vi med årliga kvalitetsredovisningar från varje enhet som sammanställs i en kommunal redovisning.

Via de nationella uppföljningssystemet SCB, Skolverket och Kommunförbundet sprids vår årliga information.

Extern kompetens används i allt större omfattning vid utvärderingar för att förbättra analysen av verksamheten.

Förvaltningen har ca 630 (inkl pool) tjänster för att fullgöra våra uppdrag. Underlaget utgörs av ca 1100 barn i förskoleverksamhet/skolbarnomsorg/sexårsverksamhet, grundskolans elevunderlag ca 2149 barn/elever och gymnasieskolan i stark tillväxt med ca 804 elever. Utöver det finns även vuxenutbildningen och LKF med i verksamheten och har ca 400 resp 220 elever/studenter.

## Resultaträkning

Tkr	2005	2004	2003
Intäkter	51510	48 652	47 073
Kostnader	372710	365 400	356 392
varav personalkostn.	239228	240 649	240 814
<b>Nettokostnad</b>	<b>321200</b>	<b>316 748</b>	<b>309 319</b>

## Verksamhet

Tkr	Budget	Utfall	Avvikelse
Nämnd	741	581	160
Fritidsgårdar	3 167	2 946	221
Kulturverksamhet	14 832	14 951	-119
Barn/skolbarnomsorg	68 523	65 906	2 617
Grundskola exkl sär	138 350	137 170	1 180
Gymnasieskola exkl sär	56 883	57 795	-912
Övrigt	38 004	37 526	478
	<b>320 500</b>	<b>316 875</b>	<b>3 625</b>
Kapitalkostnader	4 325	4 325	



# BARN- UTBILDNING- OCH KULTURNÄMNDEN



Förvaltningens nettobudget motsvarar ca 38% av kommunens totala verksamhet.

Strategin för framtidens försörjning av behöriga pedagoger kan vi utläsa som framgång genom att andelen behöriga ökar jämfört med föregående år.

Utvecklingen av gymnasiets program ökar attraktionskraften och medför en ökning av elevantalet från andra kommuner.

Behoven av förskolelärare ökar till verksamheten.

## Ekonomiska resultat

Barn- Utbildnings- och Kulturnämnden visar ett överskott med 3,6 mkr. Måltidskostnaderna är ca 1,5 mkr billigare i förhållande till 2004. Inom förskoleklass/fritidsverksamhet har tidvis under året funnits vakanta tjänster. Skolskjutskostnaderna är lägre under 2005 än under 2004, kan till viss del bero på att avtal finns med föräldrar om s k "självskjuts"

## Framtidsperspektivet

Vår verksamhet påverkas starkt av de förändringar i elevutvecklingen som berör barnomsorg/förskola, grundskola och gymnasieskolan.

En positiv utveckling av samverkan med externa aktörer ger stora möjligheter i framtiden att utveckla företagsförlagda utbildningar.

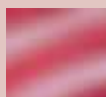
De nya fokusområdena i skolplanen skapar möjlighet till att höja kvalitén i skolan genom nationella satsningar inom samma områden.

## Nyckeltal inkl kapitalkostnader

<i>Ekonomi tkr</i>	2005	2004	2003	<i>Kvantitet</i>	2005	2004	2003
Barn förskola (1-5 år)	76916	79 015	75 105	Antal boklån/invånare	8,1	9	9
Elev grundskola *	71733	67 536	64 680	Öppettim fritidsgård	1 600	2 500	2 467
Elev gymnasieskola*	77488	78 916	77 103	Förskolebarn	618	574	600
Bibl.verksamhet per inv	344	381	389	Familjedaghem	60	64	67
Per öppettimme fritidsgård	1841	2 145	1 316	Fritidsbarn	308	313	305
				Grundskola	2 149	2 223	2 284
				Gymnasiet (inkl sär)	804	731	722

\* exkl interkommunala kostn/intäkter





Ordförande: Göte Henriksson  
Antal ledamöter: 9

Förvaltningschef: Kirsten Hallman-Pettersson  
Antal årsarbetare: 677,26 (exkl pool)  
811,72 (inkl pool)



Göte Henriksson, ordf

## Kvantitativa och kvalitativa resultat

Arbetet med införandet av gemensamt verksamhetssystem (Safe-doc) för handläggning och dokumentation inom socialförvaltningen är klart inom äldreomsorgens särskilda boenden samt i den handläggning som rör äldreomsorg. All personal dokumenterar, vilket ökar kvalitet och rättssäkerhet för brukaren och möjliggör en säker uppföljning. Ett gemensamt system för informationsöverföring mellan kommun och landsting "Meddix" har förbättrat vårdkedjan vid byte av vårdgivare.

Under hösten 2005 har undersköterskor som är användarstödjare i socialdokumentation samt chefer deltagit i en utbildningsserie rörande innehållet i socialdokumentation samt rättssäkerhet. Arbetet med införandet inom individ- och familjeomsorgen har fortsatt under 2005, en visning av systemet är planerat under februari 2006.

Under 2005 har arbeten utförts för att kvalitetssäkra anhängigstødet. Medel för en kartläggning av behov av anhängigstød för anhängiga som vårdar sina anhängiga i hemmet har erhållits.

LSS-handläggarna ingår i tre samverkansgrupper

- Kommunförbundets forskning- och utveckling för LSS-handläggare.
- Beredningsgrupp för elever med funktionshinder, som är en samverkan mellan skola, handikappomsorgen, arbetsförmedling och försäkringskassan.

- Samverkansgrupp försäkringskassan och LSS-handläggarna.

Älvgården, Hedgården och Enen har under året haft ett EU projekt som inneburit en kartläggning av kompetensbehov i verksamheten samt en kartläggning av brukares och närståendes bedömning av kvaliteten i den omsorg som bedrivs på dessa boenden. I projektet ingick även en kartläggning av personalens bedömning av sin arbetsmiljö. Alla enheter fick goda vitsord.

Äldreomsorgen har genomfört en nedbrytning av de mål som nämnden antagit för socialförvaltningen. Arbetet har skett i samverkan med all personal.

Arbetet med den av socialnämnden tagna omsorgsgarantin, som bl a innebär att brukare skall ha möjlighet till utevistelse minst 1 gång/vecka, fortsätter med uppföljningar. Uppföljningarna kommer att innehålla konsekvenser av garantin samt åtgärda eventuella avvikelser då garantin inte har kunnat efterlevas.

En verksamhetsplan för kulturella aktiviteter har tagits fram för år 2006. I denna planering har även minoritetsspråkgrupperna beaktats.

Ett kvalitetssäkringsarbete med att implementera de rutiner/riktlinjer som rör den individuella arbets- och serviceplanen, kontaktmannaskapet, måltidsordning för brukarna samt en obruten vårdkedja mellan korttidsboendet Wassarahem och de sär-

skilda boendena har pågått under året.

Under 2005 utarbetades en avvikelserutin för att kvalitetssäkra äldreomsorgens uppdrag inom socialtjänstlagens område. Denna avvikelserutin har som syfte att bl a systematiskt arbeta med kvalitetssäkring i omsorgen av den gamle.

En kontinuerlig uppföljning av antal brukare på våra särskilda boenden har genomförts för att kartlägga antal dygn när lägenheter står tomma och se över åtgärder för ett bättre nyttjande då det ofta blir väntetid för personer som fått beslut om särskilt boende.

Inom äldreomsorgen pågår två genombrottsprojekt inom palliativ vård. Syftet med dessa projekt är att höja kvaliteten i omsorgen runt en brukare under dennes sista tid samt en höjning av kvaliteten vid informationsöverföringen mellan sjukhuset och det särskilda boendet.

Samverkansprojektet med ungdomsmottagningen, där 1,0 socionomkompetens finns på mottagningen ett tillfälle/vecka, har varit pågående under hela 2005.

Stödboendet Myråsen, ett tvåårigt projekt riktat till personer med missbruksbekymmer, har avslutats i samband med årets slut.

Föräldrautbildning i samverkan med barn- och ungdomspsykiatri har genomförts till föräldrar vid en av kommunens skolor.

## Resultaträkning

Tkr	2005	2004	2003
Intäkter	58 818	66 782	57 925
Kostnader	376 134	362 798	359 306
varav personalkostn.	287 400	284 381	280 299
Nettokostnad	317 316	296 016	301 381

## Verksamhet

Tkr	Budget	Utfall	Avvikelse
Gem. verksamhet	11 869	9 773	2 096
Äldreomsorg	206 471	211 075	-4 604
Psykiatri	15 176	15 593	-417
Individ- och familjeoms.	18 024	20 653	-2 629
Handikappoms. /LSS	59 705	57 245	2 460
	311 245	314 339	-3 094
Kapitalkostnader	2 977	2 977	



# SOCIALNÄMNDEN



I december 2005 har skolan åter aktualiserat behov av generella satsningar till ett 80-tal familjer utifrån hjälp med att stötta sina barn. Frågan är aktualiserad hos socialnämnden.

Socialförvaltningen och polisen har under året utarbetat en gemensam metod beträffande arbetet med misstänkta trafiknykterhetsbrott.

Ett handlingsprogram angående rutiner för samverkan med barn- och ungdomspsykiatri har utarbetats under 2005. Ett arbete med ett handlingsprogram angående våld mot barn har också påbörjats under året.

Individ- och familjeomsorgen har under året internt gjort en förändring utifrån användandet av sina resurser. Detta innebär att 3,0 tjänster arbetar med vuxen och psykiatriärenden, 5,0 tjänster arbetar med barn/ungdom och familjeärenden och 1,0 tjänst arbetar med familjehemsärenden. Familjerätten är oförändrad med 3,0 tjänster.

Personliga ombudens verksamhet, som innebär stöd till gruppen långvarigt psykiskt funktionshindrade, fortsätter i samverkan med Jokkmokk, Kiruna och Pajala. Två personer arbetar med detta i fyra kommuner. Från januari 2005 är ombuden anställda inom Lapplands Kommunalförbund.

## Årets viktigaste händelser

I oktober har en intraprenad startats

upp på Gunillahem för att pågå under 2006. En utvärdering är planerad under slutet av 2006.

Camberwell Assessment of Need (CAN) är ett instrument för en omfattande skattning av funktionshindrade personers behov. All personal inom handikappomsorgen har erbjudits och utbildats i CAN-skattning under 2005.

Gällivare har tillsammans med Jokkmokk, Kiruna och Pajalas kommuner samt landstinget beviljats 1,9 mkr från de s k Miltonpengarna. Pengarna är avsedda till insatser utifrån två projekt som handlar om "teamarbete med gruppen missbrukare med psykiatrisk problematik" samt "rehabilitering och habilitering för psykiskt funktionshindrade". Projekten har påbörjats med projektledare och projektgrupper.

Ett handlingsprogram angående våld mot kvinnor har upprättats i samverkan med landstinget, polisen, åklagarmyndigheten och migrationsverket. En samverkansgrupp har ansvaret för att följa utvecklingen utifrån handlingsplanen.

Städ- och tvätt inom fem äldreboenden har i projektform övertagits av Samhall under året och projektet fortsätter under 2006.

Samtalsbyrån med familjerådgivning har fyllt 10 år, vilket har uppmärksamats under oktober genom seminarium med föreläsare.

## Måluppfyllelse

En arbetsplan ska upprättas för varje individ under 2005 inom handikappomsorgen.

Resultat för gruppboende, korttids- hem, fritids och dagliga verksamheter;

- arbetsplaner finns för alla individer som har insats gruppboende, daglig verksamhet korttids och fritids.
- av totalt 78 arbetsplaner har uppföljning eller revidering gjorts på 70 arbetsplaner under 2005.

Resultat för personlig assistans;

- av totalt 31 brukare med personlig assistans, där kommunen är arbetsgivare, har 31 arbetsplaner upprättats eller reviderats.

En individuell plan ska ha erbjudits varje individ inom LSS under 2005. Resultat;

- 140 individer omfattas av rätten till individuell plan enligt LSS § 10. Under 2005 har samtliga erbjudits individuell plan.
- totalt har 9 personer en individuell plan enligt LSS, lagen om stöd och service till vissa funktionshindrade. 10 brukare har anmält intresse för individuell plan.

## Nyckeltal inkl kapitalkostnader

<i>Ekonomi tkr</i>	2005	2004	2003	<i>Kvantitet</i>	2005	2004	2003
<u>Nettokostn per invånare:</u>				<u>Antal servicetagare:</u>			
- äldreomsorgen	11 109	10 881	11 041	- i äldreboende	297	312	310
- handikappoms. inkl psyk.	3 825	3 550	3 355	- i eget boende äldre	213	244	256
- individ o familjeomsorg	1 090	1 111	1 139	- i psykiatriboende	65	67	70
				- i omsorgsboende	41		
				- i omsorgens dagcenter	57		
<u>Nettokostn. per servicetagare:</u>				<u>Antal årsarb./servicetag.</u>			
- äldreboende	502 582	472 561	477 396	- i äldreboende	0,84	0,85	
- eget boende äldre	232 038	223 951	219 253	- i eget boende	0,50	0,43	
- psykiatriboende	235 431	198 089	193 843	- i psykiatriboende	0,52	0,52	
- omsorgsboende	408 408	406 288		- i omsorgen	0,90	0,93	







En verksamhetsbeskrivning skall upprättas varje år för respektive enhet inom handikappomsorgen.

Resultat för gruppboende och dagliga verksamheter;

- av totalt 15 verksamhetsbeskrivningar har 13 upprättats/ reviderats under 2005 och 2 har kvar sin verksamhetsbeskrivning från 2004.

Resultat för handläggare, personliga assistenter och mobila teamet;

- av totalt 3 verksamhetsbeskrivningar har 2 upprättats/reviderats 2005.

Resultat för pedagogteamet;

- av totalt 1 verksamhetsbeskrivning har 1 upprättats 2005.

## Ekonomiskt resultat

Socialnämndens ekonomiska resultat uppgår till - 3 Mkr. Denna gång består inte underskottet av enbart personalkostnader, utan nu är det intäkter och övriga driftkostnader som uppvisar störst underskott. Underskottet på intäktsidan beror till stor del på den omstrukturering som gjordes när Lövberga servicehus övergick till seniorboende. Socialnämnden begärde omstruktureringssmedel från kommunstyrelsen, men fick avslag.

## Framtidsperspektiv

Arbetsmiljöverket har under 2005 genomfört inspektioner inom öppen hemtjänst och hos enhetschefer inom äldre- och handikappomsorgen. Krav på åtgärder innebär bland annat färre underställda för enhetscheferna vilket medför ett omstruktureringssarbete för att åtgärderna ska kunna ske inom ram. Åtgärder utifrån arbetsmiljöverkets synpunkter om socialsekreterarnas arbetsmiljö 2004 har genomförts under året. Åtgärder som återstår att genomföra via service- och teknikförvaltningen är ventilationsåtgärder på Vändpunkten samt ombyggnationer utifrån att förebygga hot och våld.

Förvaltningen har under året arbetat med planering för en gemensam biståndsenhet enligt beställar- och utförarmodell, där biståndsbeslut och verkställighet delas upp. Målet är att förbättra rättssäkerheten för brukarna genom en högre träffsäkerhet i biståndsbeslut.

Antalet barn/ungdomar som behöver stöd via socialtjänsten har ökat under 2005. Till exempel så har 14 familjehemsplaceringar gjorts under 2005 vilket är en tydlig ökning jämfört med 2004. Trenden med allt fler familjer med barn/ungdomar som behöver stöd ser ut att fortsätta även under år 2006.

Ett av de stora målen inom äldreomsorgen är att få tillstånd en vårdtyngdsmätning för att mäta resursbehovet både inom särskilt och eget boende.

Inom den närmaste framtiden finns inte behov av att förändra det totala antalet platser inom äldreomsorgens särskilda boenden eftersom omvårdnads- och servicebehovet i större utsträckning kan tillgodoses i det egna hemmet. Det som framkommer vid en omvärldorientering är att behovet av antalet platser för demenshandikappade kan öka vilket ställer krav på specialiserade boenden.

Äldreomsorgen har fått 1 155 tkr i medel från Kompetensstegen, dvs regeringens satsning på kompetensutbildning av personal inom vårdsektorn, vilket kommer att ta mycket tid och resurser i anspråk fram till 2008.

Ett av de projekt som kommer att löpa under flera år är kvalitetsarbeten inom demensvården. Syftet med detta projekt är att utveckla ett demensteam som har till uppdrag att stödja och utveckla omsorgen och vården för den demenshandikappade.

Inom psykiatri finns behov av att specialisera boendeplatser för nya grupper och grupper med stora tillsyns- och omvårdnadsbehov där en omstrukturering kommer att vara nödvändig för att möta de behov som finns.

Ett målinriktat arbete med kartläggning och funktionsbedömning för att sätta in adekvata insatser kan öka behovet av resurser framöver.

Individ- och familjeomsorg har beviljats 250 tkr från Länsstyrelsen till ett projekt angående arbete i öppenvård med yngre personer. En projektledare är anställd från 1 mars 2006, i första hand under ett år, för att arbeta med detta projekt.

Kom Rev har under våren på uppdrag av revisorerna granskat kommunerna i Norrbotten samt landstinget angående "samverkan i vårdkedjan mellan vuxenpsykiatri, primärvården samt kommunerna, i vården och omsorgen om psykiskt funktionshindrade". En återföring har skett via en revisionshearing i Luleå. Förvaltningen kommer under 2006 att arbeta med de områden man pekat på.

Behovet av öppenvårdsinsatser har ökat inom psykiatri. En tendens finns att en yngre målgrupp med neuropsykiatriska diagnoser har blivit aktuella för stödinsatser. Behov av öppenvårdsinsatser kommer att mötas genom förstärkning av 1,0 tjänst till psykiatriens mobila team från januari 2006.



# Personalekonomisk redovisning

## Hälsobokslut

### Gällivare kommun

**Kommunen** har en personalintensiv verksamhet. 2005 var 62,5% av kommunens kostnader personalkostnader. Personalen kan beskrivas som "kommunens dolda tillgång". Därför är det viktigt att uppmärksamma den ur olika perspektiv.

### Personalpolitik

I enlighet med kommunens strategiska målsättning har arbetet inom arbetsmiljö- och rehabiliteringsområdet fortsatt under 2005.

Under 2005 påbörjades även arbetet med en tydlig Löneprocess. Detta innebär att man på ett mer strukturerat sätt skall få in lönebildningen i budgetprocessen och att process och tidplan skall bli tydligare för alla inblandade.

Framtagande av ny jämställdhetspolicy och policy mot sexuella trakasserier har påbörjats. Under 2006 kommer detta arbete att utvecklas.

### Pensioner

Kommunens pensionsförvaltare är SPP. De tidigare kommunala tjänstepensionsavtal som tecknades fr o m 1998 respektive 2001 ersätts fr o m 2006-01-01 av ett nytt avtal, KAP-KL.

Kommunens samlade pensions-skuld uppgår till 432,6 Mkr per 2005-12-31, varav under avsättningar finns redovisat 13,9 Mkr. Under 2005 utbetalda pensioner uppgår till 24,7 Mkr.

Kostnader för individuella trygghanden uppgår till totalt 29,3 Mkr, varav huvuddelen utbetalas i mars månad 2006.

### Tillsvidareanställd personal

Kommunen hade 1703 personer tillsvidareanställda per 2005-12-31 med varierande tjänstgöringsgrad. Detta är en minskning med 53 personer sedan 2004. Av de anställda är 1346 kvinnor och 357 män

Antalet tillsvidareanställda omräknat till årsarbetare blir 1644 vilket är en minskning i förhållande till 2004 med 53 årsarbetare. Den genomsnittliga sysselsättningsgraden är 96,5% i

kommunen, med vissa variationer mellan förvaltningarna.

Kommunen har 191 deltidsanställda. Den genomsnittliga sysselsättningsgraden per förvaltning i %:

Kommunstyrelsen	94,02
Service- o teknik	97,60
Barn- utbildning- o kultur	96,20
Socialnämnd	96,80

### Årsarbetare/nämnd

Kommunstyrelsen	96
Service- o teknik	225
Barn- utbildning- o kultur	600
Socialnämnd	782

### Tidsbegränsat anställda

2005 hade kommunen 232 tidsbegränsade anställningar (vikariat med minst 3 månaders anställning och 40% sysselsättningsgrad). Detta motsvarar 199 årsarbetare. Genomsnittlig sysselsättningsgrad för de visstidsanställda är ca 83%.

### Timanställda

Kommunen hade under 2005 timanställda som motsvarade 34,39 årsarbetare. Med timanställda avses anställda som är anställda kortare tid än 3 månader.

### Kvinnor - män

Kommunens verksamheter är starkt kvinnodominerade. 79% av den tillsvidareanställda personalen är kvinnor.

### Inplacering i befattningsgrupper

Kommunens anställda inplaceras i olika statistiska befattningsområden. Huvudområden är vård och omsorg, bildning och fritid, teknik samt administration. Personalens fördelning är följande:

Huvudområde	Antal anst
Vård och omsorg	969
Bildning och fritid	372
Teknik	216
Administration	146

## Åldersstruktur

De anställda i kommunen blir allt äldre. Inom en tioårsperiod kommer ca 418 anst att avgå med ålderspension. Detta innebär att kommunen står inför stora framtida rekryteringar.

### Fördelning mellan huvudområde

Vård och omsorg	184
Bildning och fritid	122
Teknik	57
Administration	55

Medelåldern är 46,83 år.

### Åldersstruktur 2003 - 2005

	2003	2004	2005
0-29	103	94	88
30-39	362	346	318
40-49	587	579	562
50-59	536	565	561
60-	141	172	174

### Personalomsättning

Av de tillsvidareanställda som slutade under året avgick 29 i någon form av pension och 42 av annan orsak.

### Löner

Inkl Po	2003	2004	2005
Totala lönekostn	705,6	717,5	740,7



Antal utbetalningar av lön och ersättningar till anställda och förtroendevalda var under året i genomsnitt 2000 per månad.

	2002	2003	2004	2005
Medellön				
Kvinnor	18 838	19 869	19 807	20 435
Män	20 536	21 173	21 575	22 166
Kv lön i % av mäns	91,73	93,84	91,80	92,2

### Övertid

Under åren 2002 till 2005 har övertids-/fyllnads-/mertid utförts till en kostnad av:

2005	5,2 mkr
2004	6,5 mkr
2003	7,5 mkr
2002	8,2 mkr

Skuld för Okompenserade övertidstimmar ca 4,3 Mkr.

### Semesterskulld

År 2005 är semesterskulden uppe i 34,4 Mkr.

### Jämställdhet

Under året har påbörjats framtagande av ny jämställdhetspolicy och policy mot sexuella trakasserier. Under 2006 kommer policy-dokumenterna att skickas ut på remiss och en kartläggning av nuläget kommer att göras. Därefter skall policy och handlingsplaner arbetas fram i respektive verksamhet.

### Kompetensutveckling

Under 2005 har 3647 personer deltagit i kompetensutveckling som personalenheten, Gällivare kommun anordnat. Av dessa var 769 externa deltagare. Dessutom har ca 270 deltagit på föreläsningarna, som vi anordnat tillsammans med Kulturuniversitetet.

Kompetensutveckling har skett inom nedanstående ämnesområden:

#### Barn-, utbildnings- och kultur

- Dyskalkyli
- Energi i skolan
- Erfarenhetsutbyte - Gymnasielärare "LKF-kommuner". Samverkan med Jokkmokks kommun.
- Förskolan i Focus
- Individuella utvecklingsplaner IUP
- Jämställdhet, genusfrågor
- Lexia
- Läs- och skrivsvårigheter
- Omsorg ur mitt perspektiv (handikapp)
- Pedagogiska strategier, sociala berättelser m m
- Provia

#### Data

- (209 anställda har deltagit i någon/några av dessa program Tangentbordsträning, GroupWise/Kalender, Word, Excel, PowerPoint, ToolOne)

### Ekonomi

- Gällivare kommuns ekonomi och verksamheter

### Förvaltning

- Kommunal- och förvaltningsrätt
- Kurs för nämndssekreterare

### Hälsa

- Inspiration-Motivation-Engagemang
- Livslust och arbetsglädje
- Stress- och den nya ohälsan
- Ta befäl över din prestation. Samverkan med Initiativet
- Hälsofrämjande arbetsplatser

### Personalfrågor

- Allmänna bestämmelser AB05/löneadministrativ inriktning
- Allmänna bestämmelser AB05/personaladministrativ inriktning
- Arbetsmodell för kompetensöversyn/planering
- Handikappkunskap

### Socialtjänsten

- CAN-skattning
- Demenssjukdomar
- Fallolyckor, läkemedelsbiverkningar och depressioner
- Föräldrautbildning och föräldrastöd
- Geriatrik
- Inkontinens
- Socialpsykiatri
- Studieteknik
- Utvecklingsstörning

### Övriga utbildningar

- Kloka möten .- Den förlängda ungdomstiden och vuxenrollen
- Nya entreprenadbestämmelser AB04

### Föreläsning i samverkan med kulturuniversitetet

- Omsorg ur mitt perspektiv (handikapp)
- Varför skurar kvinnor toaletter (genusfrågor)

Personal har även erbjudits att delta i ett flertal utbildningar via Initiativet.

### Arbetsmiljö

Personalenheten har under 2005 slutfört inrättandet av Lokala skyddskommittéer vid respektive förvaltning. Utbildningar för politiker i nämnder/styrelser är också slutförd. Vidare har alla Lokala skyddskommittéer, 36 stycken utbildats i grundläggande arbetsmiljöarbete.

För att utveckla det systematiska arbetsmiljöarbetet pågår också en riktad och fördjupad utbildning i tre steg. För närvarande 11 enskilda enheter fördelade på respektive förvaltning. Under 2005 har fyra enheter genomfört alla tre stegen med tillfredställande resultat och fem nya enheter har eller påbörjar sin tre-stegs-utbildning. Meningen är att dessa erfarenheter delges till de övriga enheterna efter utvärderingarna som sker kontinuerligt.



# Personalekonomisk redovisning

Vidare har förvaltningarna inom respektive nämnd/styrelse utarbetat verksamhetsmålen och övergripande handlingsplaner. Detta med utgångspunkt från Gällivare kommuns gemensamma arbetsmiljöpolicy.

En uppföljning av ovannämnda insatser och resultat kommer att presenteras för kommunstyrelsen under hösten -06.

## Hälsofrämjande arbete

Under 2005 blev Gällivare kommun utnämnd till årets friskkommun. Priset delades ut av projektet Frisk-satsningen i Norrbotten. Utnämningen baserades på försäkringskassans statistik, där Gällivare kommun hade minskat sjukfrånvaron mest under tiden 2002-2005.

De personalpolitiska åtgärder för att främja hälsa som påbörjades vid halvårsskiftet 2003 har fortsatt under 2005 med ett antal hälsofrämjande aktiviteter.

## Hälsoinspiratörer

De ca 80 hälsoinspiratörer inom olika verksamheter i kommunen har deltagit i ett flertal föreläsningar inom det hälsofrämjande området.

## Hälsoprofilbedömning

Hälsoprofilbedömning har genomförts för personal inom vård och omsorg samt för personal med kombinationstjänst i kök och lokalvård. I åtgärdsförslagen finns aktiviteter på individ- och gruppnivå.

## Allmänna aktiviteter

Vissa aktiviteter har också erbjudits till alla anställda i Gällivare kommun under 2005;

**Gratis bad.** Det resulterade i ca **6 084** badtillfällen och många nya badgäster i våra tre simhallar.

**Stegtävling.** Under våren anordnades en intern stegtävling. Tävlingen varade i fem veckor och lockade 178 deltagare uppdelade i 26 lag från olika arbetsplatser. Målet med tävlingen var att få igång en motionsaktivitet och ett gemensamt mål.

**Styrkemotion.** Personalen har haft möjlighet att styrketräna på Vändpunkten. Det har även erbjudits subventionerade träningskort hos lokala föreningar på landsbygden och via företagshälsovården Previa.

**300-kronan.** Under 2005 har totalt ca **1 100 anställda nyttjat bidraget** till en gemensam aktivitet på fritiden. Personalen har varit kreativa och nyttjat trivselpengen till ett brett spektrum av aktiviteter, bl. a friluftss- och motionsaktiviteter, gemensamma middagar, kulturarrangemang, SPA-upplevelser, resor mm Rapporterna från personalen har varit mycket positiva.

## Företagshälsovård

Från 2005 har Gällivare kommun ny företagshälsovård via Previa AB. Avtal är tecknat t.o.m

2007-12-31 Företagshälsovården har under 2005, i första hand inriktat sig på att arbeta med långtidssjuk-

skrivna. Målsättningen är att företagshälsovården framöver skall kunna koncentrera sig mer på förebyggande arbete.

Ett flertal ergonomiutbildningar har genomförts inom främst socialförvaltningen. Kartläggning av arbetsmiljön med påföljande åtgärder har gjorts inom några områden. Hörselmätningar har gjorts inom flera områden på skolan och kommer att fortsätta under 2006.

För 2006 är en handlingsplan gjord för prioritering av insatser via företagshälsovården.

## Arbets-skador/Tillbud

Antal anmälda arbets-skador/tillbud:			
	2003	2004	2005
Tillbud	64	76	129
Arbetsolycksfall	20	51	49
Arbets-skade-anmälningar	18	3	20
Färdtillbud	0	3	4
Färdolycksfall	7	2	9

Tillbudsrapporteringen har ökat betydligt. Detta beror på att personalen via utbildning i arbetsmiljö, blivit mer medveten om att tillbudsrapportering kan medföra att framtida arbets-skador undviks. Även anmälningar av arbets-skador har ökat, en stor del av dessa är gamla ärenden som anmälts under året.

## Sjukfrånvaro

Sjukfrånvaron fortsätter att minska i kommunen. Det är främst långtidssjukskrivningar som minskat.

Sjukfrånvarotid i % av sammanlagd ordinarie arbetstid::

<b>Hela kommunen</b>	2004	2005
Total sjukfrånvarotid	10,0	9,3

## För 2005 t.o.m okt:

Sjukfrånvarotid för kvinnor	12,0	12,6
" - för män	4,0	4,2
" - upp till 29 år	5,0	0,0
" - 30-49 år	9,0	8,4
" - över 50 år	13,0	11,5

Långtidssjukfrånvaro av total sjukfrånvaro > 60d	79,0	73,0
--	------	------

Uppdelat per förvaltning (%)		
	2004	2005
Kommunledningskontoret	9,6	10,0
Service- och teknik	7,8	6,8
Barn- utbildning och kultur	7,5	7,1
Socialförvaltningen	13,7	11,5

Sjukfrånvaron har minskat. Den största minskningen är inom socialförvaltningen.



# Personalekonomisk redovisning

## Sjuklönekostnader

2002	2003	2004	2005
8,2 Mkr	7,9 Mkr	9,2 Mkr	7,7 mkr
Särsk sjukförsavg			2,2 mkr
			9,9 mkr

(kostnader exkl. PO)

Kostnader för sjukfrånvaro dag 1-90 har minskat med 1,5 mkr. Ökningen av de totala kostnaderna för sjukfrånvaro beror på den särskilda sjukförsäkringsavgift som införts fr.o.m 2005-01-01. Avgiften är 15% av sjuklönekostnaderna under hela sjukfrånvaron. För Gällivare kommun har kostnaden för detta varit 2,2 mkr 2005.

Långtidssjuka över 90 dagar i Gällivare kommun:

	<u>Heltid</u>	<u>Deltid</u>	<u>TOTALT</u>
2005	53	56	109
2004	89	80	169
2003	114	79	193

Långtidssjukskrivna över 90 dagar har under året minskat med 60 personer. Detta innebär en minskning med 35,5%

Antalet långtidssjuka över 60 dagar i Gällivare kommun:

	<u>Heltid</u>	<u>Deltid</u>	<u>TOTALT</u>
2005	58	60	118
2004			184

Långtidssjukskrivna över 60 dagar har under året minskat med 35,8%

## Rehabilitering

De riktade insatserna som påbörjades under 2004 med att rehabilitera tillbaka långtidssjukskrivna i arbete har fortsatt med gott resultat.

Under 2005 har påbörjats insatser för att minska korttidsfrånvaro. Personalenheten har bl.a tagit fram material och utbildat chefer i arbetet med tidiga insatser. Målsättningen är att rehabiliteringsarbetet skall påbörjas i ett tidigare skede.

Pågående rehabiliteringsärenden hos personalenheten har minskat under 2005, dvs. de ärenden där personal p g a. medicinska skäl inte kan återgå till sitt ordinarie arbete.

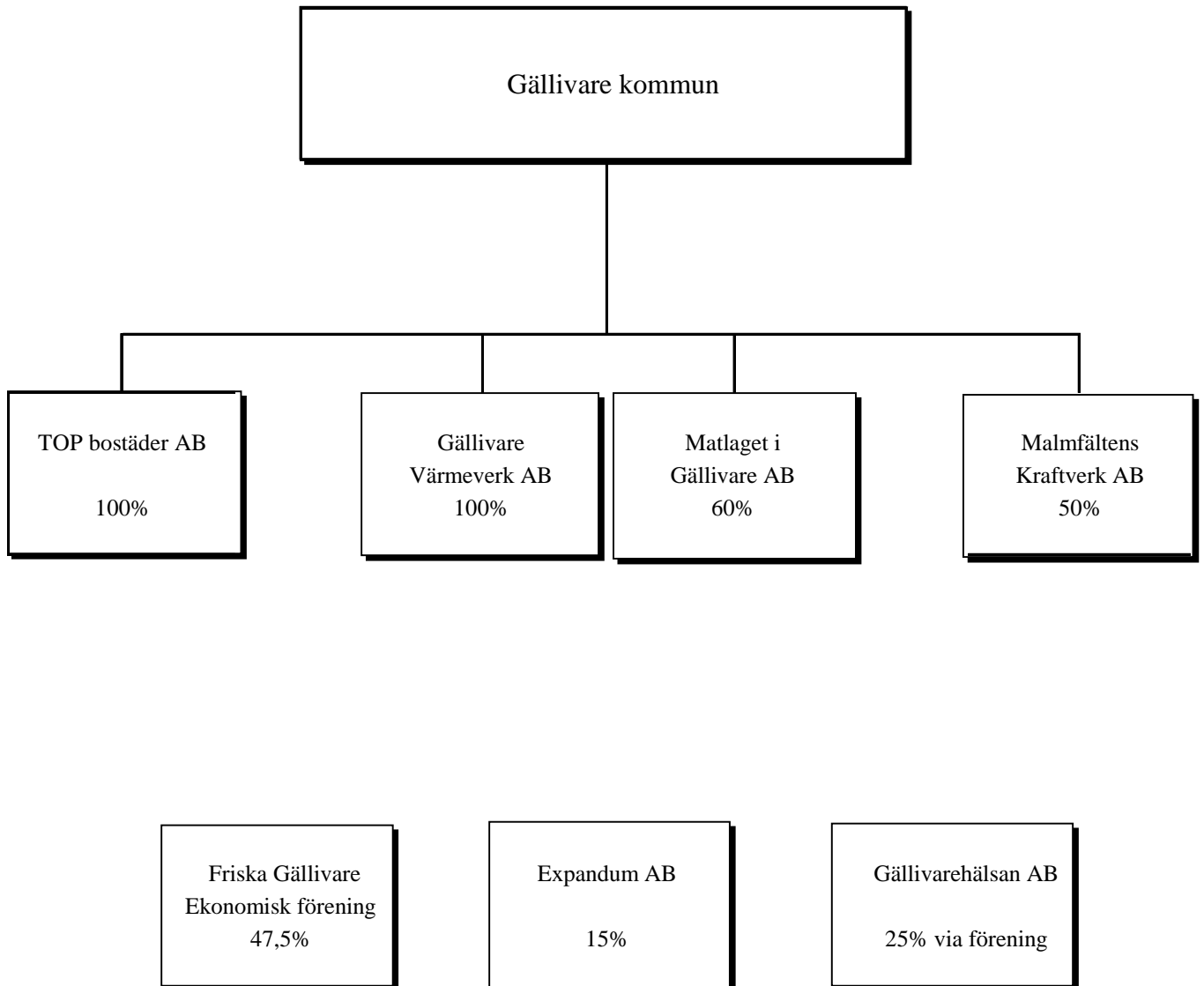
Ärenden hos personalenheten i december:

2005	44
2004	66
2003	80

Samarbetet med nätverket "Initiativet" har forstätt under året. Initiativet har genomfört utbildningsdagar och föreläsningar under året som bl.a handlat om personlig utveckling. Till dessa föreläsningar inbjöds även sjukskrivna.



# KOMMUNALA BOLAG



Övrigt: Ägarandelar/intressen

Näringslivsstiftelsen  
Inlandsbanan  
Länstrafiken  
Folkets Hus föreningar  
Filmpool Nord AB

Lule Älvdal  
Kalix Älvdal  
I Norrbotten AB  
Skogslandet leader AB



# KONCERNREDOVISNING

## INLEDNING

Koncernredovisning för de dotterbolag där kommunen har en röstandelsmajoritet på 50% eller mer har upprättats enligt förvärvsmetoden med proportionell konsolidering. Med proportionell konsolidering menas att endast ägda andelar av dotterföretagets resultat- och balansräkning intas i koncernredovisningen. Förvärvsmetoden innebär att dotterföretagsandelarnas anskaffningsvärde har avräknats mot förvärvat kapital. I koncernens egna kapital ingår förutom kommunens egna kapital endast den del av döttrarna som intjänats efter förvärvet. Obeskattade reserver har vid konsolideringen helt och hållet hänförs till respektive dotterföretags egna kapital.

Koncernredovisningen utgör ett sammandrag av dotterföretagens resultat-, balansräkningar och finansieringsanalyser. Då koncernredovisningen endast skall visa koncernens förhållande mot externa parter har alla interna mellanhavanden i sin helhet eliminerats.

Samtliga bolag med kommunalt intresse framgår av bilden på sidan 47.

## REDOVISNINGSPRINCIPER

Enhetliga principer för redovisning och värdering gäller för alla i koncernen ingående bolag, stiftelser och föreningar. Principen är i många stycken en anpassning till god redovisningssed och skattelagstiftning för aktiebolag. Överordnad princip för värdering är försiktighetsprincipen som innebär att tillgångar inte övervärderas och skulder inte undervärderas.

## INTERNA FORDRINGAR OCH SKULDER

Koncerninterna fordringar och skulder samt intäkter och kostnader har eliminerats så långt detta har varit möjligt.

## OBESKATTADE RESERVER

I koncernresultaträkningen har dotterbolagens bokslutsdispositioner återförts.

## AVSKRIVNINGAR

Avskrivningar för dotterbolagen är hanterade enligt bokföringslagen. Kommunens avskrivningar är gjorda enligt kommunal praxis. För kompletterande redovisningsprinciper se sidan 58.

## NYCKELTAL

	Omsättning	Soliditet %	(MKR) Investeringar
Top Bostäder AB	111,3	8,3	1,4
Gällivare Värmeverk AB	62,0	13,9	9,0
Malmfältens Kraftverk AB	0,1	97,5	0
Matlaget i Gällivare AB	28,5	35,9	0,1



# KONCERNRESULTATRÄKNING

	NOT	2005	2004	Mkr 2003
Verksamhetens intäkter		354,1	352,2	333
Verksamhetens kostnader		-1118,2	-1080,9	-1055
Avskrivningar	2	-67,1	-62,9	-76,5
<b>VERKSAMHETENS NETTOKOSTNADER</b>	<b>1</b>	<b>-831,2</b>	<b>-791,6</b>	<b>-798,5</b>
Skatteintäkter		662,7	646,8	646,9
Generella statsbidrag		211,3	198,4	226,7
Finansiella intäkter		4,9	3,5	10,7
Finansiella kostnader		-24,8	-28,8	-40,7
<b>RESULTAT FÖRE EXTRAORDINÄRA POSTER</b>	<b>3</b>	<b>22,9</b>	<b>28,3</b>	<b>45,1</b>
Extraordinära intäkter		65,3	0	0
Extraordinära kostnader			0	-6,8
Skattekostnader		0,4	-0,1	0
<b>ÅRETS RESULTAT FÖRE SKATT</b>	<b>4</b>	<b>88,6</b>	<b>28,2</b>	<b>38,3</b>

## KONCERNFINANSIERINGSANALYS

### INDIREKT METOD DEN LÖPANDE VERKSAMHETEN

Årets resultat	88,6
Just för av- och nedskrivningar	67,1
Just för gjorda avsättningar, pensioner och övr avsättn	1,2
Just för ianspråktaga pensioner och övr avsättn	3,5
Just för övriga ej likviditetspåverkande poster	-0,4
<b>Medel från verksamheten före förändring av rörelsekap.</b>	<b>160,0</b>
Ökning(-)/Minskning(+) förråd och varulager	-10,7
Ökning(-)/Minskning(+) kortfristiga fordringar	0,8
Ökning(+)/Minskning(-) korfristiga skulder	12,0
<b>Kassaflöde från den löpande verksamheten</b>	<b>162,1</b>

### INVESTERINGSVERKSAMHETEN

Investering i immateriella anläggningstillgångar	
Försäljning av immateriella anläggningstillgångar	
Investering i materiella anläggningstillgångar	-33,1
Försäljning av materiella anläggningstillgångar	0,3
Investering i finansiella anläggningstillgångar	
Försäljning av finansiella anläggningstillgångar	0,5
<b>Kassaflöde från den löpande investeringsverksamheten</b>	<b>-32,3</b>

### FINANSIERINGSVERKSAMHETEN

Nyupptagna lån	23,0
Amortering av skuld och nästkommande års amortering	-91,4
Ökning av långfristiga fordringar	-1,7
Minskning av långfristiga fordringar	0,5
<b>Kassaflöde från finansieringsverksamheten</b>	<b>-69,6</b>

<b>Årets kassaflöde</b>	<b>60,2</b>
<b>Likvida medel vid årets början</b>	<b>64,8</b>
<b>Likvida medel vid årets slut</b>	<b>125,0</b>





# KONCERNBALANSRÄKNING

	NOT	2005	2004	2003
<b>TILLGÅNGAR</b>				
<b>Anläggningstillgångar</b>				
Immateriella anläggningstillgångar/goodwill		1,1	1,1	1,1
Maskiner och inventarier	5	155,5	157,8	147,8
Mark, byggnader och tekn. Anläggningstillgångar	6	1 010,9	1 045,6	1 061,7
Övriga materiella anläggningstillgångar		4,9	5,2	5,4
Värdepapper, andelar mm		3,4	3,5	3,9
Långfristiga fordringar		1,3	1,3	7,4
<b>SUMMA ANLÄGGNINGSTILLGÅNGAR</b>		<b>1 177,1</b>	<b>1 214,5</b>	<b>1 227,3</b>
<b>Omsättningstillgångar</b>				
Förråd		1,5	2,3	3,0
Kortfristiga fordringar		108,7	97,9	87,8
Likvida medel	7	125,0	64,8	68,5
<b>SUMMA OMSÄTTNINGSTILLGÅNGAR</b>		<b>235,2</b>	<b>165,0</b>	<b>159,3</b>
<b>TILLGÅNGAR</b>		<b>1 412,3</b>	<b>1 379,5</b>	<b>1 386,6</b>
<b>SKULDER OCH EGET KAPITAL</b>				
<b>Eget kapital</b>				
Anläggningskapital		581,9	551,3	506,5
Rörelsekapital		-14,8	-72,8	-56,2
<b>SUMMA EGET KAPITAL</b>	8	<b>567,1</b>	<b>478,5</b>	<b>450,3</b>
<b>Avsättningar</b>				
Pensionskund		15,8	15,0	15,4
Övriga avsättningar		27,3	27,7	22,3
<b>Summa avsättningar</b>		<b>43,1</b>	<b>42,7</b>	<b>37,7</b>
<b>Långfristiga skulder</b>				
Långfristiga skulder		552,1	620,5	683,1
<b>SUMMA LÅNGFRISTIGA SKULDER</b>	9	<b>552,1</b>	<b>620,5</b>	<b>683,1</b>
<b>Kortfristiga skulder</b>				
Leverantörsskulder		52,7	46,0	54,0
Övriga kortfristiga skulder		197,3	191,8	161,5
<b>SUMMA KORTFRISTIGA SKULDER</b>	10	<b>250,0</b>	<b>237,8</b>	<b>215,5</b>
<b>SKULDER OCH EGET KAPITAL</b>		<b>1 412,3</b>	<b>1 379,5</b>	<b>1 386,6</b>
<b>SOLIDITET I %</b>		<b>40,2</b>	<b>34,7</b>	<b>32,5</b>
<b>BALANSLIKVIDITET</b>		<b>0,9</b>	<b>0,7</b>	<b>0,7</b>



<b>NOTER</b>	<b>2005</b>	<b>2004</b>	<b>2003</b>
<b>Not 1, Verksamhetsnetto</b>			
Gällivare kommun	-848,2	-813,8	-825,9
Gällivare Värmeverk AB	0,4	3,2	3,0
Top bostäder AB	16,3	18,8	24,5
Matlaget AB	0,4	0,2	0,1
Övriga	0,0	0,0	0,0
<b>SUMMA</b>	<b>-831,1</b>	<b>-791,6</b>	<b>-798,3</b>
<b>Not 2, Avskrivningar/nedskrivningar</b>			
Gällivare kommun	49,0	43,5	57,9
Gällivare Värmeverk AB	6,3	7,4	7,1
Top bostäder AB	11,6	11,6	11,4
Matlaget AB	0,2	0,4	0,1
Övriga	0,0	0,0	0,0
<b>SUMMA</b>	<b>67,1</b>	<b>62,9</b>	<b>76,5</b>
<b>Not 3, Resultat före extraordinära poster</b>			
Gällivare kommun	20,5	23,2	36,9
Gällivare Värmeverk AB	-1,9	0,6	0,0
Top bostäder AB	4,0	4,4	8,2
Matlaget AB	0,3	0,1	0,0
Övriga	0,0	0,0	0,0
<b>SUMMA</b>	<b>22,9</b>	<b>28,3</b>	<b>45,1</b>
<b>Not 4, Årets resultat</b>			
Gällivare kommun	85,8	23,2	36,9
Gällivare Värmeverk AB	-1,4	0,5	0,0
Top bostäder AB	4,0	4,4	1,4
Matlaget AB	0,2	0,1	0,0
Övriga	0,0	0,0	0,0
<b>SUMMA</b>	<b>88,6</b>	<b>28,2</b>	<b>38,3</b>
<b>Not 5, Maskiner, inventarier mm</b>			
Gällivare kommun	48,5	53,4	52,2
Gällivare Värmeverk AB	103,7	101,3	94,9
Top bostäder AB	0,7	0,3	5,8
Matlaget AB	2,6	2,8	0,3
Övriga	0,0	0,0	0,0
<b>SUMMA</b>	<b>155,5</b>	<b>157,8</b>	<b>153,2</b>
<b>Not 6, Mark, byggnader och tekn. Anläggningstillgångar</b>			
Gällivare kommun	602,8	624,8	641,4
Gällivare Värmeverk AB	16,4	16,0	16,5
Top bostäder AB	391,6	404,8	403,8
Matlaget AB	0,0	0,0	0,0
Övriga	0,0	0,0	0,0
<b>SUMMA</b>	<b>1 010,8</b>	<b>1 045,6</b>	<b>1 061,7</b>



<b>NOTER</b>	<b>2005</b>	<b>2004</b>	<b>2003</b>
<b>Not 7, Kassa och bank</b>			
Gällivare kommun	108,6	55,0	43,9
Gällivare Värmeverk AB	0,2	0,3	1,2
Top bostäder AB	16,2	9,5	23,4
Matlaget AB	0,0	0,0	0,0
Övriga	0,0	0,0	0,0
<b>SUMMA</b>	<b>125,0</b>	<b>64,8</b>	<b>68,5</b>
<b>Not 8, Eget kapital</b>			
Gällivare kommun	529,9	444,2	421,1
Gällivare Värmeverk AB	17,3	18,7	18,2
Top bostäder AB	34,5	30,5	26,0
Matlaget AB	2,3	2,0	1,9
Övriga	0,3	0,3	0,3
Eliminering av interna mellanhavanden	-17,2	-17,2	-17,2
<b>SUMMA</b>	<b>567,1</b>	<b>478,5</b>	<b>450,3</b>
<b>Not 9, Långfristiga skulder</b>			
Gällivare kommun	132,7	189,6	240,8
Gällivare Värmeverk AB	81,8	80,1	84,8
Top bostäder AB	336,0	350,4	357,0
Matlaget AB	1,6	0,4	0,5
Övriga	0,0	0,0	0,0
<b>SUMMA</b>	<b>552,1</b>	<b>620,5</b>	<b>683,1</b>
<b>Not 10, Kortfristiga skulder</b>			
Gällivare kommun	209,1	201,4	172,1
Gällivare Värmeverk AB	18,5	18,8	15,6
Top bostäder AB	27,3	22,5	39,6
Matlaget AB	2,5	2,7	3,8
Övriga	0,0	0,0	0,0
Eliminering av interna mellanhavanden	-7,4	-7,6	-15,6
<b>SUMMA</b>	<b>250,0</b>	<b>237,8</b>	<b>215,5</b>



# TOP Bostäder AB

Ordförande  
VD

Göte Henriksson  
Märit Palo

Antal ledamöter  
Antal årsarbetare

5  
27,5

## Verksamhetsbeskrivning

TOP bostäder är ett samhällsnyttigt bostadsföretag som äger och förvaltar bostadshus med tillhörande affärslokaler och kollektiva anordningar inom Gällivare kommun.

### Affärsidé

TOP bostäder skall finna och behålla kunder genom att, inom Gällivare kommun, erbjuda prisvärda hyresrätter med värden som tillgodoser meningsfulla vardagsbehov. Verksamheten ska präglas av klokhet och framsynthet för varje affärsområde, samt bedrivs i samverkan med kunderna och i enlighet med ägarens direktiv. Genom vårt arbete skall vi bidra till Gällivare kommuns långsiktiga attraktivitet och profile-ring.

### Viktiga händelser

Under våren delade vi ut en enkät till hyresgästerna. Frågorna handlade om telefon- och öppettider, tillgänglighet, bemötande, det datoriserade bokningssystemet, felanmälnings-systemet, trivsel och trygghet samt en s.k. "öppen fråga". Totalt var det 42 % som besvarade enkäten och majoriteten var nöjda med det mesta. Efter analys av svaren för de olika områdena kunde skillnader utläsas och fel och brister till vissa delar åtgärdas. I ett informationsblad som delades ut till hyresgästerna efter enkäten kunde vi informera om frågor och även korrigera missuppfattningar, som framkommit bl.a. i den "öppna frågan".

Lördagen den 28 maj genomförde vi, tillsammans med Hyresgästföreningen, TOP-Hyresgästernas dag på hembygdsområdet i Gällivare. Dagen bjöd på information, uppträdanden, fika, olika aktiviteter som föreningar bidrog med samt tipspromenad med prisutdelning. Trots att det var ovanligt kallt väder för årstiden besöktes området av några hundratals personer.

Med anledning av att kommunen hade många vakanta lägenheter i en av huskropparna på Lövberga, samtidigt som vi hade brist på vakanta lägenheter, gjordes en uppgörelse med kommunen som innebar att

skidgymnasiets elever flyttade in på Lövberga. Detta frigjorde ett antal lägenheter, framförallt efterfrågade mindre storlekar, som snabbt blev uthyrda.

Under hösten-vintern har vi arbetat med organisation, planering och fackliga förhandlingar inför övergången till samordnad fastighetsförvaltning mellan TOP bostäder och kommunens fastighetsavdelning. Den s.k. inrangeringsförhandlingen genomfördes i slutet av november.

I november flyttade vi kontoret till Föreningsgatan 4 i Gällivare. Flyttningen föranleddes av den samordnade fastighetsförvaltningen från och med 1 januari 2006 varvid fler kontorsrum behövdes. Flyttningen innebar också att merparten av våra hyresgäster, 72 % som bor i Gällivare, fick närmare till vårt kontor samt att tillgängligheten ökade genom att det finns hiss i byggnaden.

Enligt avtalet mellan Gällivare kommun och Statens bostadsnämnd skulle TOP bostäder behöva riva ytterligare ett antal lägenheter. Med anledning av LKAB:s pågående investeringar har efterfrågan på lägenheter ökat och vakansgraden sjunkit. Under slutet av året fick vi, via kommunen, besked om att vi inte behöver riva fler lägenheter.

### Vakansläget

Under året var vakansgraden som högst 3,4 % i januari och som lägst 1,5 % i december, vilket är tillfredsställande. Man bör dock ha i åtanke att ca 6,7 % av lägenheterna hyrs för flyktmottagning av Migrationsverket och entreprenörer som tillfälligt bor i kommunen med anledning av LKAB:s investeringar.

### Framtiden

För närvarande ser framtiden ljus ut. De investeringar som pågår i kommunen verkar också ge kringeffekter och vakansläget ser mycket bra ut. Av inkommande intresseanmälningar till lediga lägenheter ser vi att intresserade kommer från hela landet!

Enligt en uppgörelse mellan TOP bostäder, Hyresgästföreningen och Com Hem kommer Com Hem att uppgradera vårt kabel-tv-nät och därmed möjliggöra för hyresgästerna att till förmånliga priser köpa såväl bredband som fler tv-kanaler och IP-telefoni.

Underhållet fortsätter att utökas, i likhet med de senaste åren.

De samordnade fastighetsförvaltningen innebär att skötselytan fördubblas, men det innebär även mer personal. Med den kompetens som tillkommit arbetar vi för att effektivt, rationellt och med kunnskap utföra den fastighetsskötsel som kommunen ålagt oss av sina fastigheter-likasom fortsättningsvis även av vårt eget bostadsbestånd.

Efter förfrågan av gymnasieskolan kommer vi att till höstterminens början iordningställa ett enklare elevboende med ett dussintal rum i ett s.k. korridorboende. Dessa studentrum kommer att inrymmas i de lokaler där TOP bostäders kontor varit och som ligger mycket centralt och nära gymnasieskolan. Gymnasieskolan kommer till hösten att starta bl.a. en ny utbildning inom gruvbrytningen och elever från andra kommuner efterfrågar olika boendeanternativ.

### Färdigställda projekt/ investeringsprojekt

Under året har TOP bostäder investerat i sophus på området Järven, trapphiss och ventilation på Malm Hotel/Malmens friskola samt nytt hetvattenvärmesystem på området Björnen.

Ett tiotal tvättstugor har fått nya maskiner och fyra tvättstugor har upp-rustats rejält. På områdena Björken och Almen i Gällivare och på området Alfågeln i Malmerget har utvändiga målningsarbeten på fasadpartier och balkonger genomförts.

### Ekonomisk utvärdering

TOP bostäder redovisar för verksamhetsåret 2005 ett positivt resultat om 4 003 mkr.



# TOP Bostäder AB

I resultatet ingår avsättningar för eftersatt planerat underhåll ned 2 000 mkr, samt omställningskostnader inför övergången till samordnad fastighetsförvaltning med 211 tkr, efter att Kommunen tagit sin del av kostnaden.

Bolaget har också erhållit skattereduktion för byggnadsarbete på bostadshus med 923 tkr.

Resultatet före avsättningar och erhållen skattereduktion blir därmed + 5 327 mkr.

Detta motsvarar en marginellt försämrad resultatnivå i jämförelse med år 2004. (-247 tkr).

Under året har soliditeten ökat med 1,08 procentenheter till 8,29%, i enlighet med vår målsättning.

## Nyckeltal

	2005	2004	2003
<b>Ekonomi i %</b>			
Soliditet	8,28	7,21	5,89
Kassalikviditet	70,29	53,47	62,99
Hyresbortfall, bostäder	2,91	5,02	6,09
Vakansgrad, bostäder	1,54	3,66	4,26
Hyresbortfall övr obj	20,71	20,51	19,84

Resultaträkning	Tkr			Balansräkning	Tkr		
	2005	2004	2003		2005	2004	2003
Intäkter	111 345	107 242	107 412	<b>Tillgångar</b>			
Kostnader	-83 496	-76 801	-78 375	Anläggningstillgångar	397 454	410 445	416 845
Avskrivningar	-11 568	-11 612	-11 389	Omsättningstillgångar	19 262	12 180	25 113
<b>Nettoreultat</b>	<b>16 281</b>	<b>18 829</b>	<b>17 648</b>	<b>Summa tillgångar</b>	<b>416 716</b>	<b>422 625</b>	<b>441 958</b>
Finansnetto	-12 278	-14 386	-16 217	<b>Eget kapital/skulder</b>			
<b>Resultat efter</b>				Eget kapital	34 494	30 490	26 048
<b>Finansnetto</b>	<b>4 003</b>	<b>4 443</b>	<b>1 431</b>	Avsättningar	18 928	19 260	19 295
Bokslutsdispositioner				Långfristiga skulder	335 976	350 402	357 063
Skatt				Kortfristiga skulder	27 318	22 473	39 552
<b>Årets resultat</b>	<b>4 003</b>	<b>4 443</b>	<b>1 431</b>	<b>S:a eget kap/skulder</b>	<b>416 716</b>	<b>422 625</b>	<b>441 958</b>



# Gällivare Värmeverk AB

Ordförande: Harry Strömberg  
VD: Mats Eriksson

Antal ledamöter: 5  
Antal årsarbetare: 17

## Övergripande mål

Att kunna erbjuda fjärrvärme till huvuddelen av tätortsinnevägarna tillsammans med företag och industrier.

## Vision

Att göra detta på ett säkert, miljömässigt och ekonomiskt bra sätt och att dessutom också kunna nyttja värmelasten som ett underlag för elproduktion.

## Verksamhetsidé

Att genom produktion distribution och försäljning av fjärrvärme främja energi- och värmeförsörjningen i Gällivare kommun.

## Verksamhetsmål

Att utföra detta på ett säkert, hållbart, miljömässigt bra och ekonomiskt lönsamt sätt.

## Verksamhetsbeskrivning

I torvverksamheten, som tidigare drevs i eget bolag, men som nu fusionerats i Värmeverket bryts en del av den torv som förbrukas. Under de senaste åren bl a på grund av det dåliga torkvädet för torv har vi varit tvungna till inköp från externa torvleverantörer. Sommardriften i värmeverket har nästan till 100% bestått av el. Vid kallt väder har vi behov av att köra olja. Merparten bränsle är dock torv.

Bränsleinköpen har under flera år ökat i pris. Mest har oljan stigit men också elpriset samt skatter och avgifter har ökat kraftigt. Under de sista åtta åren har vi byggt ut fjärrvärmenätet kraftigt med anslutning av ca 700 villor och en del större kunder. Under tiden har det också rivits många flerfamiljshus som alla har haft fjärrvärme

## Årets förändringar

Under 2005 har olja och el stigit mycket kraftigt och dessutom är vi tvungna att ha utsläppsrätter inte bara för olja utan också för torv. Sammantaget är det skälet till att vi är tvungna att ersätta merparten el och en del olja med en pelletspanna för att minska bränslekostnaderna. Planeringen för en satsning på kraftvärme består då kalkylerna för detta år mycket gynnsamma. Tyvärr har det inte ännu klarnat hur staten fortsättningsvis kommer att se på att torven får elcertifikat men erfordrar utsläppsrätter.

Under året har utbyggnad fortsatt men inte till nya områden utan enbart förtätningar. För 2006 kommer utbyggnad att börja ske på mellanområdet där nästan 100% av villorna har direktverkande el. Staten kommer 2006-2010 att ge bidrag till konvertering vilket innebär minskade kostnader för villaägarna vid byte av värmesystem. Vi tror att många kommer ansluta till fjärrvärme då kostnadsbildningen är mycket gynnsam för fjärrvärme. Vi kommer också att påbörja en utbyggnad i Koskullskulle 2006.

## Nyckeltal

Ekonomi tkr	2005	2004	2003
Soliditet	16	15	15
Försäljning GWh	131	136	129
Antal villakunder	709	664	568

	Tkr				Tkr		
Resultaträkning	2005	2004	2003	Balansräkning	2005	2004	2003
Intäkter	62 000	64 443	57 606	<b>Tillgångar</b>			
Kostnader	-55 323	-53 759	-47 556	Anläggningstillgångar	122 099	119 342	113 426
Avskrivningar	-6 266	-7 396	-8 831	Omsättningstillgångar	2 339	5 531	6 842
<b>Nettoreultat</b>	<b>411</b>	<b>3 288</b>	<b>1 219</b>	<b>Summa tillgångar</b>	<b>124 438</b>	<b>124 873</b>	<b>120 268</b>
Finansnetto	-2 299	-2 653	-2 949	<b>Eget kapital/skulder</b>			
<b>Resultat efter</b>				Eget kapital	17 265	18 704	18 172
<b>Finansnetto</b>	<b>-1 888</b>	<b>635</b>	<b>-1 730</b>	Avsättningar	6 843	7 332	7 237
Bokslutsdispositioner	1 605	-367	1 719	Långfristiga skulder	81 827	80 044	79 528
Skatt		0	0	Kortfristiga skulder	18 503	18 793	15 331
<b>Årets resultat</b>	<b>-283</b>	<b>268</b>	<b>-11</b>	<b>S:a eget kap/skulder</b>	<b>124 438</b>	<b>124 873</b>	<b>120 268</b>



# Matlaget i Gällivare AB

Ordförande  
VD

Lennart Johansson  
Annchatrin Haglund

Antal ledamöter 5  
Antal årsarbetare 27

## Måluppfyllelse

Matlaget har som mål för sin verksamhet att producera och distribuera mat till kontraktsknutna kunder inom kommunens äldreomsorg och skolor samt till Gällivare sjukvårdsdistrikt. Verksamheten drivs enligt självkostnadsprincipen och genom ett aktivt samarbete mellan kund och brukare.

## Årets viktigaste händelser

Produktionen av kyld mat har anpassats efter kundens behov och effektiviteten av tillagningsmetoden har ökat. Transportfrekvensen har dragits ner till följd av detta. Efter skolans övertagande av måltidspersonalen har ett aktivare samarbete mellan kund och leverantör framkommit tack vare ett målinriktat kvalitetsarbete från båda parter.

En klarare roll mellan leverantör och kund har synliggjorts. En ny livsmedelsupphandling blev klar till den 1 september där vi fick teckna nya avtal med lokala producenter och leverantörer.

## Kvantitativa och kvalitativa resultat

En uppdatering och genomgång av all receptur som ligger till grund för hela vår produktiva verksamhet har påbörjats inför uppläggningsen av ett nytt datasystem, vilket medför en större rationalisering av produktionen. Arbetet med att säkerställa kvaliteten fortsätter löpande. Kompetenshöjningen hos medarbetarna fortsätter.

## Ekonomiska resultat

Årets resultat på 207 tkr visar på ett positivt resultat. Helårsprognosen visade på ett resultat på 196 tkr vilket är en marginell ökning med 11 tkr jämfört med budgeten för 2005.

## Framtidsperspektiv

Att bli professionella i vårt kunnande inom kyldmatstekniken, och därmed erbjuda våra kunder ett bredare sortiment i såväl A-kost som dietkost. Att maximalt och optimalt utnyttja vår kompetens och produktionsutrustning. Söka fler kommunnära kunder och erbjuda våra kunskaper och produkter till fler brukare. Införande av ett komplett nätbaserat kostdataprogram med en beställarenhet mot kunden är under uppbyggnad.

Ett sjunkande kundunderlag i kommunen ses som ett framtida hot. Snabba verksamhetsförändringar hos kunden ger alldeles för korta omställningstider i bolaget.

Nyckeltal	2005	2004	2003
Soliditet	36	39	31
		Beställt	Diff
<b>Antal sålda portioner</b>	31-dec	helår 2005	
BUOK	621	582	39
SOC	269	296	- 27
NLL	68	79	- 11

Resultaträkning	2005	2004	Tkr 2003	Balansräkning	2005	2004	Tkr 2003
Intäkter	28 544	31 463	43 326	<b>Tillgångar</b>			
Kostnader	-27 510	-30 850	-43 196	Anläggningstillgångar	4 384	4 734	569
Avskrivningar	-406	-418	-197	Omsättningstillgångar	6 282	3 838	9 810
<b>Nettoresultat</b>	<b>628</b>	<b>195</b>	<b>-67</b>	<b>Summa tillgångar</b>	<b>10 666</b>	<b>8 572</b>	<b>10 379</b>
Finansnetto	-68	-51	30	<b>Eget kapital/skulder</b>			
<b>Resultat efter</b>				Eget kapital	3 927	3 367	3 223
<b>Finansnetto</b>	<b>560</b>	<b>144</b>	<b>-37</b>	Avsättningar			
Bokslutsdispositioner	-353			Långfristiga skulder	2 699	711	772
Skatt				Kortfristiga skulder	4 040	4 494	6 384
<b>Årets resultat</b>	<b>207</b>	<b>144</b>	<b>-37</b>	<b>S:a eget kap/skulder</b>	<b>10 666</b>	<b>8 572</b>	<b>10 379</b>



# AB Malmfältens Kraftverk

Ordförande  
VD

Roland Holmgren  
Ann-Catrin Fredriksson

Antal ledamöter 5  
Antal årsarbetare 0

AB Malmfältens Kraftverk ägs till 50% tillsammans med Kiruna kommun. Bolaget bedriver inte någon verksamhet och har i likhet med tidigare år inte haft några anställda.

Avtal med tidigare markägare innebär dock ett ekonomiskt åtagande avseende fri kraft.

Resultaträkning	Tkr			Balansräkning	Tkr		
	2005	2004	2003		2005	2004	2003
Intäkter	101	83	67	<b>Tillgångar</b>			
Kostnader	-101	-83	-67	Anläggningstillgångar	595	595	595
Avskrivningar				Omsättningstillgångar			
<b>Nettoresultat</b>	<b>0</b>	<b>0</b>	<b>0</b>	<b>Summa tillgångar</b>	<b>595</b>	<b>595</b>	<b>595</b>
Finansnetto				<b>Eget kapital/skulder</b>			
<b>Resultat efter</b>				Eget kapital	580	580	580
<b>Finansnetto</b>	<b>0</b>	<b>0</b>	<b>0</b>	Avsättningar			
Bokslutsdispositioner				Långfristiga skulder			
Skatt				Kortfristiga skulder	15	15	15
<b>Årets resultat</b>	<b>0</b>	<b>0</b>	<b>0</b>	<b>S:a eget kap/skulder</b>	<b>595</b>	<b>595</b>	<b>595</b>





# Redovisningsprinciper

Redovisningen har skett enligt god kommunal redovisningssed och i överensstämmelse med kommunal redovisningslag, RiR, Referensgruppen i Redovisning, anvisningar och rekommendationer samt i tillämpliga delar med bokföringslagen.

## Ändrade redovisningsprinciper

Kapitalkostnader (avskrivningar och intern ränta) redovisas från och med 1999 på resp verksamhet.

Från och med 1994 tillämpas en striktare tolkning av extraordinära poster i enlighet med Referensgruppens anvisningar (nr 5:1 B).

## Principer för periodisering och värdering

Övergripande värderingsprincip är försiktighetsprincipen vilken innebär att skulder ej skall undervärderas och att tillgångar ej får övervärderas. Undantag är omsättningstillgångarna vilka värderas till anskaffningsvärde eller verkligt värde. Intäkter och kostnader har periodiserats utifrån det år förbrukning respektive intjänande skett.

## Pensionsskulden

bokförs, i enlighet med kommunal redovisningslag som en avsättning. Beräkningen av pensionsskuldens storlek har erhållits av SPP.

## Årets pensionskostnad

redovisas enligt kommunal redovisningslag bland verksamhetens kostnader i resultaträkningen.

## Semesterlöneskuld

samt okompenserad övertid bokförs som kortfristig skuld. Årets förändring redovisas bland verksamhetens kostnader i resultaträkningen. Någon fördelning på respektive nämnd/styrelse sker dock ej.

## Nästkommande års amorteringar

på anläggningslån redovisas som en kortfristig skuld.

## Realisationsvinster/förluster

i samband med försäljning av anläggningstillgångar bokförs bland verksamhetens kostnader och intäkter. Till och med 1993 redovisades dessa intäkter och kostnader bland de extraordinära posterna.

Som försäljning av anläggningstillgångar redovisas endast belopp motsvarande bokfört värde.

**Leverantörsfakturor över 10 000 kr interimbokförs** inkomna efter årsskiftet, men hänförliga till redovisningsåret har i huvudsak skuldbokförts och belastat årets redovisning.

Löner, semesterersättningar och löneförmåner har redovisats enligt kontantprincipen.

## Räntor

Räntekostnader avseende lån periodiseras.

## Sociala avgifter

har bokförts i form av procentuella personalomkostnadspålägg i samband med löneredovisning. Skuld för december har periodiserats.

## Utställda fakturor

efter årsskiftet, men hänförliga till redovisningsåret har i flertalet fall fordringsbokförts och tillgodgjorts årets redovisning.

## Statsbidrag

hänförliga till redovisningsåret men ännu ej influtna har fordringsbokförts.

## Kundfordringar

har tagits upp till det belopp med vilket de beräknas inflyta. Osäkra fordringar har nedskrivits efter individuell bedömning av varje fordran.

## Anläggningstillgångar

upptas till anskaffningskostnad minus eventuella investeringsbidrag.

## Kapitalkostnader

Kapitalkostnader består av dels rak avskrivning, det vill säga lika stora belopp varje år beräknat på objektens anskaffningsvärden, dels av ränta på bokförda värdet med en 5,0 %, enligt rekommendationer från Sveriges kommuner och landsting.

## Leasingavtal

Leasingavtal understigande 1 mkr klassificeras alltid som operationella leasingavtal eftersom de är av mindre omfattning och därför inte påverkar bedömningen av kommunens resultat och ställning. I kommunen förekommer balansräkningen.



# Ord- och begreppsförklaringar

## **Resultaträkning**

utgår från intäkter och kostnader enligt driftredovisningen, och mynnar ut i årets förändring av det egna kapitalet.

## **Balansräkningen**

visar kommunens ekonomiska ställning. Ur balansräkningen utläses även kommunens eget kapital. Balansräkningen visar också hur kommunen har använt sitt kapital och hur kapitalet har anskaffats.

## **Finansieringsanalysen**

skall dels visa hur finansiering av investeringarna har gått till, men även visa hur förändringen av rörelsekapitalet uppkommit.

## **Driftredovisningen**

visar utfallet av verksamhetens kostnader och intäkter i förhållande till budget.

## **Investeringsredovisningen**

visar hur kommunens investeringsutgifter har fördelat sig på olika nämnder och styrelser under året.

## **Soliditet**

Andel eget kapital av de totala tillgångarna.

## **Skuldsättningsgrad**

Andel skulder av de totala tillgångarna.

## **Anläggningskapital**

Bundet eget kapital i anläggningar. Utgör skillnaden mellan anläggningstillgångar och långfristiga skulder.

## **Anläggningstillgångar**

Egendom avsedda att stadigvarande innehas.

## **Nyckeltal**

Mäter förhållandet mellan två storheter.

## **Avskrivningar**

Planmässig värdenedsättning av anläggningstillgångar, anskaffningsvärdet delat med ekonomisk livslängd.

## **Eget kapital**

Kommunens totala kapital består av anläggningskapital samt rörelsekapital.

## **Internränta**

Kalkylmässig kostnad för det kapital bundet i anläggnings- & omsättningstillgångar som utnyttjas inom en viss verksamhet.

## **Kapitalkostnader**

Benämning för internränta och kalkylmässiga avskrivningar.

## **Kortfristiga skulder (OS)**

Kortfristiga lån och skulder hänförliga till den löpande verksamheten understigande en löptid på ett år. Löptider över ett år klassas som långfristiga skulder.

## **Likviditet**

Betalningsberedskap på kort sikt.

## **Nettokostnader**

Driftkostnader efter avdrag för driftbidrag, avgifter och ersättningar.

## **Omsättningstillgångar (OT)**

Egendom som inte är anläggningstillgång.

## **Periodisering**

Fördelning av kostnader och intäkter på de perioder eller år till vilka de hör.

## **Rörelsekapital**

Skillnaden mellan omsättningstillgångar och korta skulder.



## Fakta om Gällivare

### Befolkning 2005-12-31

Kommunen 19 077

### Kommunens areal km 2

Landareal 15 996

Vatten 948

Mandatfördelning i kommunfullmäktige	2002	1998	1994	1991
Socialdemokraterna	13	13	22	19
Vänsterpartiet	9	13	9	8
Norrbottens Sjukvårdsparti	5	6	0	0
Moderata samlingspartiet	6	4	4	5
Gällivare fria demokrater	0	0	1	2
Folkpartiet Liberalerna	2	1	1	2
Centerpartiet	1	1	1	2
Miljöpartiet	2	1	2	1
KD	1	1	0	1
Arbetarpartiet kommunisterna	0	0	1	1
Sveriges kommunistiska parti	2	1	0	0
<b>Totalt</b>	<b>41</b>	<b>41</b>	<b>41</b>	<b>41</b>

Kommunalskatt	2004	2003	2002	2001	2000	1999
Kommun	22,33	22,33	22,33	22,33	22,33	22,27
Kyrkoavgift	0,82	0,82	0,82	0,82	0,82	1,10
Begravningsavgift	0,28	0,28	0,28	0,28	0,28	
Landsting	9,42	9,42	9,42	9,42	9,42	9,48
<b>Totalt</b>	<b>32,85</b>	<b>32,85</b>	<b>32,85</b>	<b>32,85</b>	<b>32,85</b>	<b>32,85</b>



# REVISIONSBERÄTTELSE

Kommunfullmäktige  
i Gällivare kommun

## REVISIONSBERÄTTELSE FÖR ÅR 2005

Vi har granskat kommunstyrelsens och övriga nämnders verksamhet. Granskningen har utförts i enlighet med kommunallagen, god revisionsdå i kommunal verksamhet samt kommunens revisionsreglemente.

Genom utsedda lekmannarevisorer i Top Bostäder AB, Näringslivsstiftelsen, Matlaget i Gällivare AB samt Gällivare Värmeverk AB har vi även granskat verksamheten i dessa företag under år 2005. Granskningsrapporterna för dessa företag biläggs revisionsberättelsen förutom avseende näringslivsstiftelsen som skickas ut i särskild ordning.

Granskningen har inriktats mot kommunstyrelsens och nämndernas styrning, uppföljning och kontroll. I granskningarna har vi bedömt verksamhetens ändamålsenlighet och effektivitet, att räkenskaperna är rättvisande samt att den interna kontrollen är tillräcklig. Vi har i våra prioriteringar av granskningsinsatser utgått från en bedömning av väsentlighet och risk samt omsatt prioriteringarna i en revisionsplan för året. Revisionsplanen har vi till fullo uppfyllt.

### Redogörelse

Resultatet av vår granskning visar bl a:

att **årsredovisningen** i allt väsentligt redogör för utfallet av verksamheten, verksamhetens finansiering och den ekonomiska ställningen. Vi bedömer att årsredovisningen i allt väsentligt uppfyller kraven på rättvisande räkenskaper och är upprättad enligt god redovisningssed. Vår sammanfattande bedömning är att kommunens ekonomiska situation och utveckling i dagsläget är god. Prognoserna omkring Gällivares fortsatta minskande befolkning samt förändrade befolkningsstruktur visar på behov av omfördelning av resurser mellan olika verksamheter inom kommunen. Vi noterar även att kommunen för att möta kommande pensionsutbetalningar gjort löpande avsättningar av medel.

att **barn-, utbildnings- och kulturnämndens** styrning av verksamhet och ekonomi inte är ändamålsenlig och effektiv. Nämnden har under 2005 starkt fokuserat på ekonomin vilket fått konsekvenser på styrningen av verksamheten. Den interna kontrollen av verksamhetens resultat är otillräckligt. Kvalitetsredovisningen används inte för att styra och utveckla verksamhetens innehåll. Nämnden saknar en process för verksamhetsplanering. Ansvarsfördelningen mellan nämnden och kommunstyrelsen avseende arbetsmiljö och personal är otydlig vilket lett till att nämndens styrning av personalfrågorna helt uteblivit.

att ansvaret för personal och arbetsmiljöfrågorna är otydligt fördelat mellan **kommunstyrelsen** och nämnderna. Det får till konsekvenser att nämnderna i viss mån hämmas i sitt verksamhetsansvar och upplever att de inte kan styra verksamheten som de vill. Kommunstyrelsen har också ett huvudansvar för samordning av kommunens ekonomi och ska utöva uppsikt över nämndernas verksamhet. Vi har funnit att det finns en bristande samordning av fastighetsavveckling i kommunen vilket fått konsekvenser på samarbetet mellan service- och tekniknämnden och andra nämnder avseende fastighetskostnadernas belastning. Vi anser att det är kommunstyrelsens ansvar att samordna, leda och som budgetberedning budgetera fastighetskostnaderna på ett korrekt sätt. Vi har också förhoppningar på att den nya organisationen med Top Bostäder som fastighetsförvaltare ska underlätta detta.

att kommunens **delårsrapport** per 2005-08-30 är rättvisande och att kommunen efterlever balanskravet. Intentionen med kommunallagens balanskrav är dock som tidigare påtalats att så tidigt som möjligt fokusera på eventuella obalanser och att delårsrapporterna utgör ett av de viktigare ekonomistyrningsinstrumenten. Det vill säga snabbheten ska ha företräde före exaktheten. Vi kan dock konstatera att delårsrapporten behandlades av fullmäktige först i december vilket enligt vår uppfattning åsidosätter delårsrapporten som styrinstrument. Vi ser allvarligt på denna mycket försenade politiska hantering av rapporten. Vi bedömer dock att åtgärder vidtagits med anledning av befarat underskott inom barn-, utbildnings- och kulturnämnden enligt de löpande protokollen. Helårsprognostiserat underskott inom socialnämnden efter sommaren konstaterar vi kvarstår i uppföljningen per september.



# REVISIONSBERÄTTELSE

att socialnämndens **hemtjänstverksamhet** bedrivs på ett ändamålsenligt och effektivt sätt. Nämnden styr och följer upp hemtjänstverksamheten utifrån dess kostnadsutveckling och omfattning. Vi bedömer att hemtjänsten med befintlig flexibilitet och rörlighet bedriver en kostnadseffektiv verksamhet. För att tydliggöra styrningen av verksamheten bör dock nämnden bli bryta ner befintliga kvalitetsmål till verksamhetsmål i verksamheten samt skapa rutiner för en formaliserad och systematisk kvalitetssäkring av bistånds- och verkställighetsprocessen. Vi har fått information om att organisationen av biståndsprocessen är under förändring.

att socialnämndens **socialpsykiatri** inte bedrivs på ett ändamålsenligt sätt. Verksamheten lever inte upp till socialtjänstlagens krav på biståndsbedömning, målinriktade och individuella arbetsplaner samt dagverksamhet och meningsfull och aktiverande sysselsättning. Nämnden lever inte upp till kraven på systematisk kvalitetsutveckling (kvalitetsstyrning, kvalitetssäkring, kvalitetsutvärdering) av verksamheten. Vi kan dock konstatera att nämnden har tydliga styrdokument men brister i den interna kontrollen (uppföljning och utvärdering) av verksamheten och målpuppfyllelsen.

att socialnämndens samverkan med landstinget avseende gruppen **psykiskt funktionshindrade** inte fungerar på ett ändamålsenligt och effektivt sätt. Samverkan mellan landstinget och kommunen fungerar inte på ett ändamålsenligt och effektivt sätt. Det saknas formaliserad samverkan mellan organisationerna när det gäller denna målgrupp. Kommunen har en bristfällig uppfattning om vilka som ingår i målgruppen till följd av att man inte har genomfört någon inventering/behovsanalys sedan 1995. Politiska mål saknas avseende målgruppen och samverkan med landstinget.

att **miljö- och byggnämndens** verksamhet bedrivs på ett i allt väsentligt ändamålsenligt och effektivt sätt. Nämnden har tydliga och väl dokumenterade styrdokument medan det är en stor brist att miljö- och byggnämnden endast lever upp till en tredjedel av sitt lagstadgade tillsynsansvar. Nämndens uppföljning och utvärdering av verksamheten är inte tillräcklig. Även miljö- och byggkontorets inre effektivitet kan utvecklas.

att nämndernas **internbudgetarbete/ekonomistyrning** visar att kommunen har tydligt dokumenterade styrprinciper och spelregler. Vi är även positiva till att personalbudgeten numera analyseras och godkänns av verksamhetsansvariga. Trots detta anser vi att ansvar och roller i internbudgetprocessen ytterligare bör tydliggöras. Vi anser vidare att arbetet med att ta fram ekonomiska och verksamhetsmässiga mål med bäring på god ekonomisk hushållning enligt förändringen i lagstiftningen bör prioriteras. Nämnderna bör upprätta rapporteringsplaner med tydliga krav på exempelvis hur rapportering ska ske, vad rapporteringarna ska omfatta samt krav på konsekvensbeskrivningar och åtgärdsförslag.

Vi har under verksamhetsåret 2005 valt att genomföra den övergripande ansvarsutövningen genom att träffa alla nämnder samt kommunstyrelsen.

Till revisionsberättelsen har fogats en förteckning över de sakkunnigas revisionsrapporter samt skrivelser. Den lekmanrevision som genomförts i de kommunala företagen redovisas i särskild ordning.

## Ansvarsfrihet

Mot bakgrund av ovanstående tillstyrker vi att styrelser och nämnder samt de enskilda förtroendevalda i dessa organ beviljas ansvarsfrihet för 2005 års verksamhet.

Gällivare kommuns revisorer

Sven-Erik Nilsson  
Ordförande revisor

Sören Engelmark  
Revisor

Mårten Hansson  
Revisor



## Bilaga till revisionsberättelse för år 2005, Gällivare kommun

### Förteckning över sakkunnigas rapporter och skrivelser

- Granskning av årsredovisningen
- Granskning av kommunens delårsrapport
- Granskning av hur barn-, utbildnings- och kulturnämndens styrning påverkar verksamheten
- Granskning av hemtjänsten
- Granskning av socialpsykiatri
- Granskning av samverkan mellan kommunen och landstinget avseende de psykiskt funktionshindrade
- Granskning av kommunens ekonomistyrning
- Granskning av kommunstyrelsens och nämndernas ansvarsutövande

