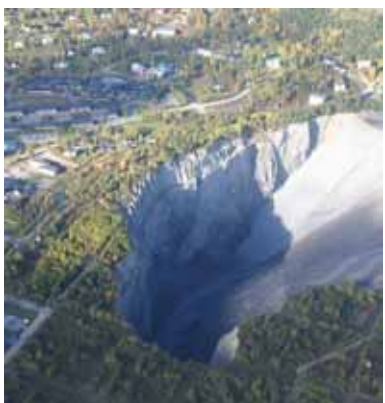




Årsredovisning 2006



GÄLLIVARE
KOMMUN

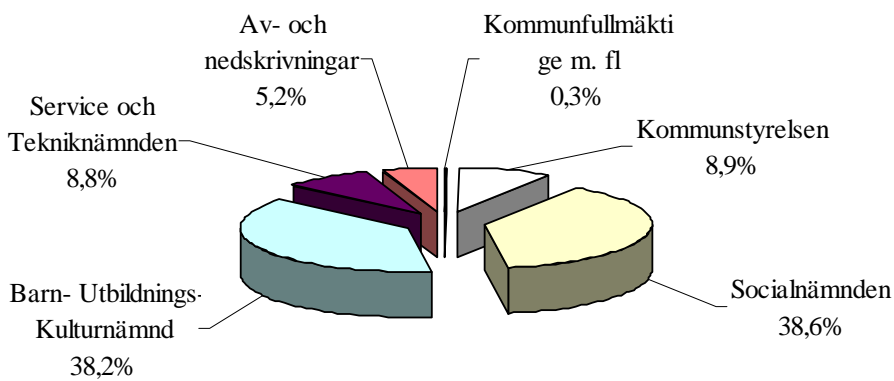
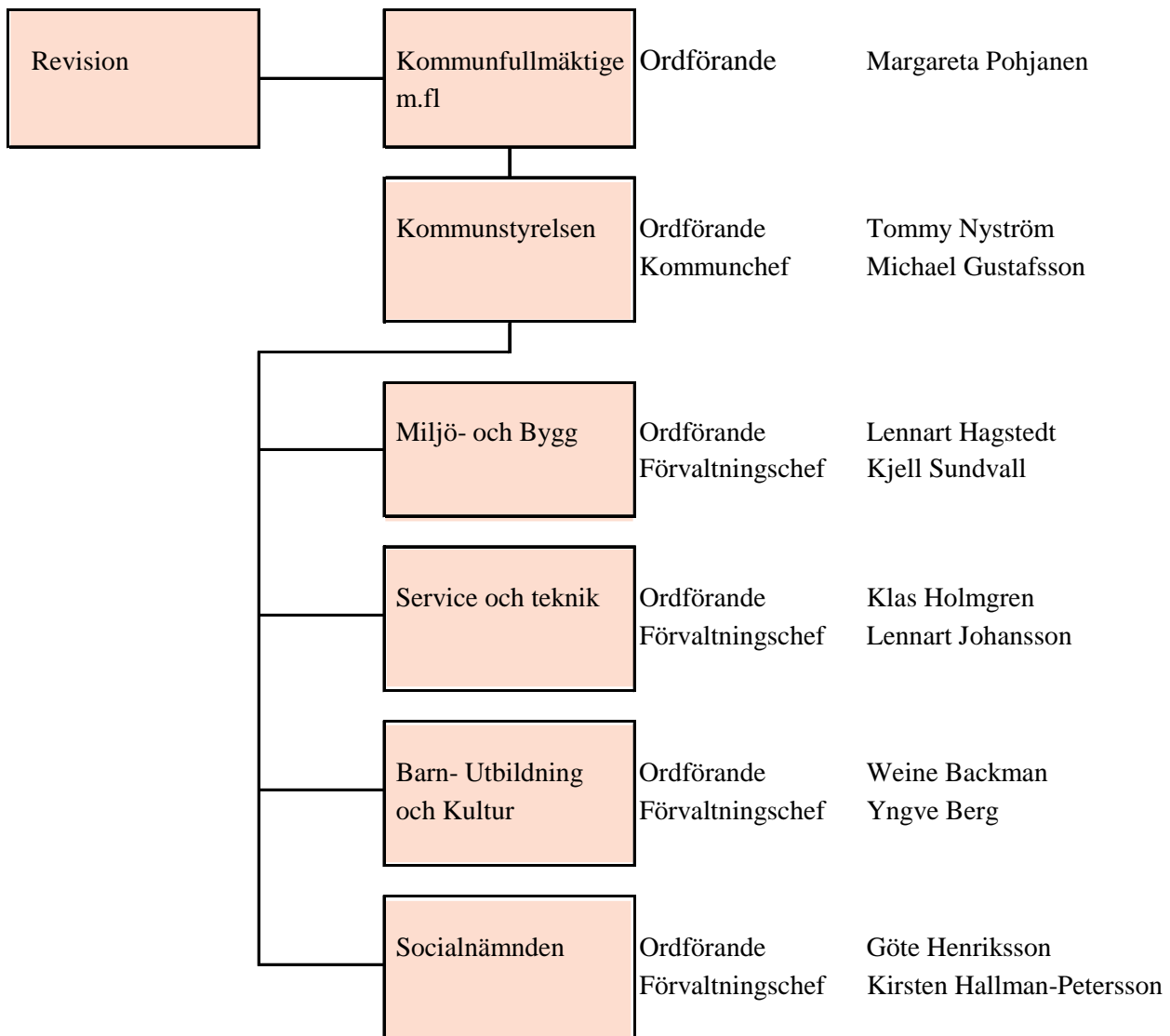
Innehållsförteckning

Gällivare Kommuns organisation	3
Förvaltningsberättelse	4-9
Finansiell rapport	10-14
Resultaträkning, finansieringsanalys samt balansräkning med noter	15-22
Driftredovisning	23
Investeringsredovisning och kommentarer	24-27
Nämndernas verksamhetsberättelse och nyckeltal	28-43
Personalekonomisk redovisning	44-47

KONCERNEN GÄLLIVARE KOMMUN

Kommunala bolag	48
Koncernredovisning och nyckeltal	49
Koncernresultaträkning, finansieringsanalys samt balansräkning med noter	50-53
Kommunala bolagens verksamhetsberättelse och nyckeltal	54-58
Redovisningsprinciper, ord- och begreppsförklaringar	59-60
Fakta om Gällivare kommun	61
Revisionsberättelse	62-63

GÄLLIVARE KOMMUN ORGANISATION



	Bokslut netto exkl kap kostn på nämnder
Kommunfullmäktige m. fl	2 476
Kommunstyrelsen	74 623
Socialnämnden	324 300
Barn- Utbildnings- Kultur nämnd	320 978
Service och Tekniknämnden	73 896
Av- och nedskrivningar	43 386
	839 659

Förvaltningsberättelse

Omvärldsanalys

Omvärldsanalysen visar på hur yttre faktorer påverkar eller kan påverka Gällivare kommun. Bland de faktorer som påverkar kommunen är konjunkturläget i omvärlden och i Sverige, utvecklingen på arbetsmarknaden, demografiska förändringar, reformer beslutade av riksdagen och andra statliga beslut, inflations- och löneutvecklingen samt ränteläget.

Samhällsekonomin

Tillväxten i världsekonomin var fortsatt stark under 2006. En lätt dämpning av tillväxten i den globala ekonomin väntas under 2007 för att sedan åter stärkas något. Asien leder fortfarande utvecklingen, men även här väntas viss dämpning.

I Sverige fortsatte BNP-tillväxten under året och blev 4,5 %, mot 2,8 % under 2005. Även inflationen (årsgenomsnitt) steg, från 0,5 % 2005 till 1,4 % år 2006. Den svenska industrin har under året ytterligare ökat sin produktion som ett svar på den ökade efterfrågan som varit på världsmarknaden. Utvecklingen på arbetsmarknaden ljusnade under 2006. Vid årets slut var ca 210 tusen personer öppet arbetslösa att jämföra med 247 tusen personer samma månad 2005. AMS konstaterar en fortsatt ökad efterfrågan på arbetskraft. I januari 2007 har anmälts 75 000 nya lediga jobb till landets arbetsförmedlingar.

Den öppna arbetslösheten i Gällivare har under året minskat från 5,0 till 4,7 %. Motsvarande siffror för riket 5,5 % (2005) och 4,6 % (2006). Antalet personer inom de yrkesverksamma åldrarna 16-64 år har under 2006 minskat från 11 867 till 11 848.

För Gällivares del har konjunkturuppgången på råvarumarknaden i världen inneburit ett trendbrott på lokal nivå med beslut och stora investeringar inom gruvbranschen har under 2006 genomförts inom LKAB och ytterligare stora investeringar är planerade inom Boliden. Detta ger fortsatt framtidstro och förhoppningar att Gällivare skall klara de framtida påfrestningarna på bästa sätt.

Det är av största vikt att Gällivare lyckas i sin strategi för att kunna säkra den framtida välfärden för sina invånare. Ett sätt att klara detta utan att behöva höja kommunalskatt och/eller försämra den kommunala servicen, är att erbjuda sådana villkor att människor är beredda att investera i en framtid i Gällivare. Därför måste prioriteringen vara väldigt hög att arbeta med Gällivares attraktionskraft för att kunna locka till inflyttning och investeringar i nya arbetstillfällen.



Kommunernas ekonomi

De samlade överskotten, exklusive extraordinära poster, inom kommunerna förväntas bli ca 14 miljarder kronor (ca 1 530 kr per invånare) år 2006. För år 2007 och 2008 väntas betydligt lägre nivå på överskotten, ca 6 miljarder kronor båda åren. För år 2009 bedöms överskottet uppgå till ca 3 miljarder kronor, medan nivån år 2010 bedöms bli ca 1 miljard kronor.

Inför år 2007 har 7 av Sveriges 290 kommuner beslutat att höja skatten, och 24 har beslutat att sänka den. Den genomsnittliga utdebiteringen i riket ligger år 2007 på 21,47 kr per skattekrona, i stort sett oförändrat från 2006 års nivå som också låg på 21,47 kr. Gällivare kommuns utdebitering är 22,33 kr per skattekrona för år 2007 liksom för år 2006, vilket är ca 4 % högre än riksgenomsnittet. Gällivare kommun ligger med denna utdebitering på delad 231 plats (tillsammans med Kalix). Lägst kommunal utdebitering har Solna med 17,38 kr per skattekrona.

Befolkning

Befolkningsförändringar var stora även under 2006, men för de fem norrlandslänen blev de mindre negativa än föregående år då dessa hade ett flyttningsöverskott på 1 545 invånare och en befolkningsminskning på endast 32 personer. Av Norrlandslänen var det Västernorrland och Norrbotten som ökade sin befolkning. Norrbotten hade 2006 ett flyttningsöverskott på 417 invånare, och en total befolkningsökning på 146 invånare. Detta är första gången sedan 1994 som länet ökar sin befolkning.

Inflyttningen till storstäderna fortsätter. Stockholms län ökade sin befolkning med 28 159 (+1,5 %) personer under 2006. 124 av landets 290 kommuner minskade sin befolkning. I Norrland ökade 18 av 54 kommuner sin befolkning. I Norrbotten var det Haparanda, Kiruna, Luleå, och Piteå som ökade sin befolkning under 2006.

Gällivare kommun hade den sista december 2006, 18 959 invånare. Under 2006 minskade befolkningen med 118 personer (-0,62 %). Det är en minskning som är 9 personer mindre än år 2005 då befolkningsförändringen var -127 personer. 2006 års minskning placerar Gällivare på 54:e plats när det gäller procentuell befolkningsminskning i Sverige.

Ett vikande befolkningsunderlag innebär att kommunen tappar skatte- och statsbidragsintäkter. Befolkningsminskningar ställer stora krav på planering och framförhållning. En anpassning av infrastruktur och service måste hela tiden genomföras då intäkterna minskar.

Bostadsmarknad

Antalet lägenheter i det kommunala bostadsbolaget TOP Bostäders bestånd uppgick vid årsskiftet till 1 942 stycken. Av dessa användes 75 av Migrationsverket till boende för asylsökande och 15 stycken av entreprenörer tillfälligt hyrda lägenheter. Antalet lediga lägenheter uppgick till 20st, vilket innebär en vakansgrad på 1,0 %. Planläggning av nya lämpliga områden för bostadsbyggande som ersättning för den struktur som försvinner som följd av gruvans utbredning pågår.

Näringsliv och arbetsmarknad

Näringslivet i Gällivare hade stark medvind under året tack vare de stora investeringar som LKAB genomfört under året i främst Malmbergsgruvan. Boliden beslutade under 2006 om miljardinvesteringar i Aitik, vilket tillsammans med LKAB; s investeringar placerar Gällivare i investeringstoppen i Sverige. Ingen avmattning i konjunkturen kan skönjas under åtminstone de närmaste åren. Men det är inte bara inom de traditionella näringarna som det är uppåt. Under 2006 har en bred satsning på besöksnäringen pågått. Satsningen på destination Gällivare har burit frukt, näringens omsättning har ökat med 19 % vilket är högst i Norrbotten och högre än genomsnittet i Sverige. Boende och aktivitetsföretag har en stor del av ökningen, under den senare delen av 2006 slog boendeanläggningarna i taket och kunde långa tider inte uppbringa lediga bäddar. För första gången på mycket lång tid härskar framtidstron, en ökning av bäddkapaciteten med ca 3 000 bäddar planeras främst kring Dundret. Flyget har ökat med 45 % och hyrbilsuthyrningen har ökat med 30 %, detta är indikatorer som påvisar att Gällivare på kort tid har visat goda resultat i en bransch som tidigare betecknats som krisbransch. Under 2006 påbörjades även en satsning på handel och nya etableringar inom handeln, 2007 kommer den satsningen att betala sig fullt ut.

Satsningen på handel och besöksnäring grundar sig i tre viktiga ställningstaganden.



Besöksnäringen som är starkt beroende av handeln, har som bransch högsta tillväxten i landet och världen.

Besöksnäringen tillsammans med handeln är de näringar som är mest arbetskraftsintensiva och har bästa möjligheten att skapa tillväxt i antalet arbetande och boende i kommunen.

Om vi skall få en attraktiv handel i Gällivare för våra egna innevånare måste omsättningen öka. Besöksnäringen "förflyttad konsumtion" är nyckeln till ökad omsättning för vår handel.

Under 2006 blev Gällivare utsedd till Sveriges starkaste tillväxtregion i Marathonrankingen. Mätningen löper över de tre senaste åren och mäter de företag som är registrerade i kommunen.

Under 2006 påbörjades en samordning av utbildning och kompetensförsörjning. Våra företags konkurrenskraft bygger på den enskilde individens behov av personlig utveckling.

Gällivare kommuns möjlighet att attrahera nya och gamla Gällivarebor bygger på ett gott samhälle, bra utbildningsmöjligheter och intressanta jobb.

Känslighetsanalys

Kommunen riskerar alltid att råka ut för omvärldsförändringar som huvudsakligen ligger utanför kommunens kontroll. I nedanstående tabell visas genom en känslighetsanalys hur olika förändringar påverkar kommunens finansiella resultat.

Förändring	Kostnad/intäkt (mkr)
Förändrad utdebitering med 1 kr	+/- 32,4
Generella statsbidrag med 1 %	+/- 2,1
Löneförändring med 1 %	+/- 6,4
Ränteförändring med 1 %	+/- 1
Bruttokostnadsförändring med 1 %	+/- 1,1

Förvaltningsberättelse

Finansiell analys

Kommunens ekonomiska resultat och ställning

Kommunen redovisar för 2006 ett positivt ekonomiskt resultat på 19,7 Mkr (ca 1 041 kr/inv.), varav nettot av extraordinära kostnader och intäkter svarar för -25,1 Mkr (ca - 1 323 kr/inv.). Det redovisade resultatet exklusive de extraordinära posterna är således 44,8 Mkr (ca 2 364 kr/inv.). Det redovisade resultatet är ca 7,9 Mkr bättre än det ursprungligen budgeterade resultatet för år 2006.

För femte året i följd uppvisar kommunen ett positivt ekonomiskt resultat. Den ekonomiska ställningen mätt som soliditet, dvs. hur stor del av kommunens totala kapital som är finansierad med eget kapital, minskade dock under år 2006,

pga att skulderna ökat mer än det egna kapitalet. Soliditeten minskade under året från 59,6 % till 58,6 %. Då även de s.k. "ansvarförbindelserna" avseende den "gamla" pensionsskulden medräknas blir motsvarande soliditetsmått 12,5 % respektive 6,8 %. Den kraftiga försämringen av detta soliditetsmått beror på att diskonteringsräntan på ansvarförbindelserna sänkts från 3 till 2,5 % och att frågan om "Ädel-personalens" (personal som bytte huvudman i samband med den s.k. "Ädel-reformen" 1992) pensioner f n är avtalslöst contra landstinget. Sammantaget har ansvarförbindelserna som följd av ovanstående räknats upp med ca 66,8 Mkr i samband med 2006 års bokslut.

God ekonomisk hushållning

Det ekonomiska resultatet för år 2006 uppfyller begreppet "god ekonomisk hushållning" trots att de extraordinära posterna kring det bidrag till TOP Bostäder (år 2001), vilket under året återkrävdes av regeringen, huvudsakligen belastat kommunens resultat. Här menas då enligt den tumregel som definition på god ekonomisk hushållning som Sveriges kommun- och landstingsförbund företräder, dvs. att resultatet ska uppgå till 2 % av skatte- och statsbidragsintäkter.

Kommunalt balanskrav

Balanskravet innebär att det ekonomiska resultatet måste överstiga noll. Detta innebär att både budgeterat och redovisat resultat ska vara positivt.

Observera att nedan har inte avräknats den "extraordinära intäkt" som utgör anticiperad utdelning från TOP Bostäder AB då denna utgör en del av den nettoeffekt på resultatet som utgörs av kommunens återbetalning på 40 000 tkr till Staten och "utdelningen" (återbetalning av lån om 14 926 tkr) från TOP Bostäder till kommunen.

Balansresultat år 2006

Årets resultat enligt balansräkningen	19 741 905
Avgår samtliga realisationsvinster	- 482 999

Balansresultat **19 258 906**

Investeringsredovisning

Kommunen har under 2006 genomfört nettoinvesteringar om ca 33 Mkr, varav ca 9,1 Mkr avser investeringar i lokaler, fordon/maskiner 2,9 Mkr, vatten-, avlopps- och avfallsinvesteringar 9,6 Mkr, mark, gator och vägar 7,1 Mkr, IT-investeringar 3,8 Mkr, fritidsanläggningar 0,3 Mkr.

Finansiella nyckeltal

Som beskrivits ovan blev soliditetsmättet något svagare i förhållande till föregående år.

Nyckeltalet rörelsekapital uppvisar liksom föregående år ett positivt värde. Detta mått säger dock lite om kommunens ekonomiska ställning. Det visar endast skillnaden mellan vad kommunen, vid en given tidpunkt, har i form av omsättningstillgångar (huvudsakligen likvida medel) minus vad man har i kortfristiga skulder. Ett negativt mått behöver sålunda inte innebära att betalningsförmåga saknas. Kommunen disponerar en checkkredit om 50 Mkr. Rörelsekapitalet har minskat från +8,1 Mkr till +1,9 Mkr. För år 2006 är detta mått också aningen "missvisande" då hela det "Stöd till insatser i Gällivare kommun", som utbetalades från Staten under hösten, vid bokslutstillfället i sin helhet är bokfört som kortfristig skuld. Detta anslag kommer att resultatföras på intäktsidan efterhand som det kommer till användning i enlighet med regeringsbeslutet.

De båda likviditetsmåten kassalikviditet (förhållandet likvida medel och kortfristiga skulder) respektive balanslikviditet (förhållandet omsättningstillgångar och kortfristiga skulder) är olika mått på kommunens betalningsberedskap. Båda dessa värden är i stort oförändrade och helt tillfredställande.

Finansnettot (skillnaden mellan ränteintäkter och räntekostnader) har förbättrats med ca 3,8 Mkr under år 2006, bl a på grund av realiserade vinster på pensionskapitalplaceringar och fortsatt minskad låneskuld.

Kommunfullmäktiges ekonomiska målsättning

Den kommunala ekonomin skall vara i balans och minst lämna ett resultat exklusive avskrivning och pensionskulddökning som täcker;

1. Avsättning till framtida pensioner.
2. Amortering av **befintlig** låneskuld med 5 %.
3. Egenfinansiering av budgeterad investeringsvolym.

Samtliga dessa målsättningar har uppnåtts under år 2006.

Kommunkoncernen

De kommunala bolagen TOP Bostäder och Matlaget i Gällivare AB, redovisar båda positiva resultat före bokslutsdispositioner och skatt om 26 160 Tkr (budgeterat resultat 2 000 Tkr) respektive 555 Tkr (budgeterat resultat 581 Tkr). Gällivare Värmeverk AB redovisar ett positivt resultat om 839 Tkr (budgeterat resultat 3 150 Tkr).

Pensionsmedel och pensionsförpliktelser

Fr.o.m. inkomståret 2002 lämnar Gällivare Kommun till de anställda att själva förvalta samtliga pensionsavsättningar enligt KAP-KL (nytt avtal fr.o.m. 2006), varför ingen fortsatt skuldföring av dessa pensionsdelar numera sker.

1. Avsättningar för pensioner och liknande förpliktelser inklusive latent löneskatt

År 2006: 14 740 206 kr
År 2005: 13 882 812 kr

2. Ansvarförbindelser – Pensionsförpliktelser som inte upptagits bland avsättningar, inklusive latent löneskatt.

År 2006: 485 517 279 kr
År 2005: 418 669 894 kr

3. Finansiella placeringar

Bokfört värde

År 2006: 66 627 427 kr
År 2005: 57 857 999 kr

Marknadsvärde

År 2006: 76 875 357 kr
År 2005: 66 074 027 kr

4. Återlånade medel, dvs. totala förpliktelser minus finansiella placeringar (marknadsvärde)

År 2006: 423 382 128 kr
År 2005: 366 478 679 kr

5. Tillgångsslag och avkastning för förvaltade pensionsmedel.

Gällivare kommun har fr.o.m. år 1998 t o m år 2006 gjort pensionskapitalplaceringar, om nominellt 55,7 Mkr, för att möta framtida utbetalningar av pensioner. Värdeökningen sedan uppföljningens start uppgår till 21,4 Mkr, vilket motsvarar en avkastning på 5,9 procent per år, vilket är något lägre än för jämförelseindex som var 6,0 procent.

Placeringarnas fördelning och avkastning per 2006-12-31:

Tillgångsslag	Marknadsvärde	Andel %	Avkastning,%
Svenska obligationer	45,4 mkr	59,0	1,3
Aktier	31,6 mkr	41,0	13,3

Marknadsvärdet på placeringarna uppgick vid årsskiftet 2006 till 77 Mkr.

6. Värdeökningen för den totala portföljen uppgick under år 2006 till 5 Mkr. Värdeökningen motsvarar en avkastning på 7,3 procent under år 2006, vilket är 0,5 procentenheter högre än för jämförelseindex.

7. Under åren 2002 t o m år 2006 har förmånsbestämda delar av pensionsavtalen bortförsäkrats till ett sammanlagt belopp om 20 211 512 kronor. Av detta belopp avsattes 2 436 228 kr under år 2006. Pensionsförpliktelser motsvarande dessa belopp skulle i annat fall varit bokförda i kommunens balansräkning. Då kommunens pensionsadministratör pga. stor arbetsbelastning med omräkningen av skuldposterna enligt KAP-KL, så har inte Gällivare kommun till dags dato kunnat erhålla en exakt beräkning på hur stor pensionsförpliktelsen enligt ovan skulle ha varit om den ej bortförsäkrats.



Förvaltningsberättelse

Personalredovisning

Hälsofrämjande

Det hälsofrämjande arbetet har fortsatt under 2006 med ett antal olika aktiviteter. Genom en systematisk och långsiktig satsning på verksamhet i arbetsgrupper som passar andra än redan inbitna motionärer har kommunen bland sina anställda nått önskad målgrupp. De ca 70st. hälsoinspiratörerna i kommunens tjänst har förmedlat information och inspirerat kommunens anställda till både fysiska som sociala aktiviteter som:

- ”gratis” bad, vilket resulterat i drygt 5 000 badtillfällen
- styrkemotion visar på över 700st genomförda pass/månad (nov/dec)
- 300-kronan har nyttjats av ca 1 000 anställda
- ”prova på dagar” har besökts av ca 200 personer
- GKFF har erhållit ett bidrag om 135 000 kr
- de fackliga organisationerna har fått 45 000 kr i rekreativbidrag



Samarbetet med nätverket ”Initiativet” har fortsatt under året. Med glädje och tillförsikt noterar kommunen att LKAB nu är med i nätverket.

Samarbetet med företagshälsovården, Previa AB, har visat en positiv trend där det förebyggande arbetet blir allt bättre. En fastställd verksamhetsplan för företagshälsovårdens aktiviteter inom kommunen 2006 har i huvudsak genomförts. Dock tar arbetet med de långtids-sjuka en betydande del av kommunens kostnader för företagshälsovård.

Lönepolitik

Under 2006 kunde Gällivare kommun för ovanlighetens skull visa att man var klara med löneförhandlingarna till de nya avtalen började gälla. Detta innebär att man på ett mer strukturerat sätt kan få in lönebildningen i budgetprocessen och att process och tidplan blir tydlig för alla inblandade. Målsättningen är att lönesättningar även i framtiden skall kunna klaras av på samma föredömliga sätt.

Under 2006 inleddes en lönekartläggning som bl a är till för att kommunen ska kunna uppfylla andemeningen i Jämställdhetslagen. Resultatet av den kartläggningen ska också vara en parameter för de kommande löneförhandlingarna. Det nya PA-systemet där kommunen samarbetar med grannkommunerna Kiruna och Pajala har etableras så att drygt 80 % av kommunens anställda kan nyttja det. Det nya systemet skall i förlängningen medföra att vi får bättre uppföljningsverktyg ute i verksamheterna.



Kompetensutveckling

2006 har 2 298 personer deltagit i kompetensutveckling, som personalenheten anordnat. Av dessa var 332 män och 280 var externa deltagare. I samarbete med Initiativet har det genomförts ett antal utbildningsdagar och föreläsningar.

Sjukfrånvaro

	2004	2005	2006
Total sjukfrånvarotid	10,0	9,3	8,5
Sjukfrånvarotid för;			
Kvinnor	12,0	12,6	9,6
Män	4,0	4,2	5,2
upp till 29 år	5,0	0,0	4,3
30-49 år	9,0	8,4	7,8
över 50 år	13,0	11,5	16,4

Långtidssjukfrånvaro av total sjukfrånvaro	2004	2005	2006
>60d	79,0	73,0	58,5

Sjukfrånvaron fortsätter att minska i kommunen och minskning jämfört med 2005 är 0,8 %. Försäkringskassans nya riktlinjer innebär att Gällivare kommun, liksom alla andra arbetsgivare, måste utveckla sitt arbete med personer som varit, och är, långtidssjukskrivna.

Sjuklönekostnader

	2004	2005	2006
	9,2 Mkr	7,7 Mkr	7,5 Mkr
Särsk. sjukförsavg.	_____	2,2 Mkr	1,9 Mkr
(Kostnader exkl. PO)	9,2 Mkr	9,9 Mkr	9,4 Mkr

Den totala kostnaden för sjukfrånvaro har minskat med 0,5 Mkr 2006 jämfört med 2005. Den särskilda sjukförsäkringsavgift på 15 % som infördes fr.o.m. 2005-01-01 har upphört från november 2006.



Framtidsperspektiv

För att klara framtida kompetensförsörjning bli en mer attraktiv arbetsgivare är det viktigt att fortsätta på den inslagna vägen med åtgärder för att främja kommunen som en attraktiv och hälsosam arbetsplats. En strukturerad och systematisk chef-/ledarutveckling ska startas upp under året. Utbildningssatsningen ska hållas av såväl interna som externa lärare.

Gällivare kommun ska fortsätta och utveckla samverkan med andra intressenter. En utvecklad PA-samverkan inom Initiativet bidrar till en för kommunen positiv syn i och om vårt samhälle, vilket gynnar kommunen som arbetsgivare.

Trenden med minskad sjukfrånvaro och bättre arbetsmiljöarbete i verksamheterna ska fortsätta. För att uppnå de uppsatta målen om sänkt sjukfrånvaro är det nödvändigt att ytterligare utbilda och stötta verksamheterna i det arbetet. Det förebyggande arbetet skall bli bättre och att rehabiliteringsarbetet påbörjas i ett tidigt skede så att sjukskrivning kan förhindras eller minimeras, både till antal och till omfattning.

Under 2007 skall en ny jämställdhetspolicy och en ny drogpolicy fastställas. Därefter utformas handlingsplaner med förslag på åtgärder för att uppnå mer jämställda arbetsplatser och en tydlig drogproblemhantering. Arbetsmiljöarbetet ska intensifieras och utvecklas så att skyddskommittéernas funktioner tydliggörs för att det långsiktiga systematiska arbetsmiljöarbetet ska kunna förbättras.

Ett arbete med nya löne- och chefspolicyer ska startas upp och chef-/ledarskaps utbildningar prioriteras där bli en MBL-utbildning genomförs under första halvåret. Ett nytt arbetstidsavtal beräknas också införas under 2007.

Gällivare kommun

Tommy Nyström
Kommunstyrelsens ordförande

Lennart Johansson
T f Kommunchef



Finansiell rapport

ÅRETS RESULTAT

Årets ekonomiska resultat redovisar en ökning av eget kapital med ca 19,7 Mkr. Balansresultat: se not till resultaträkningen.

Ursprungligen budgeterat resultat för år 2006 uppgick till 11,8 Mkr.

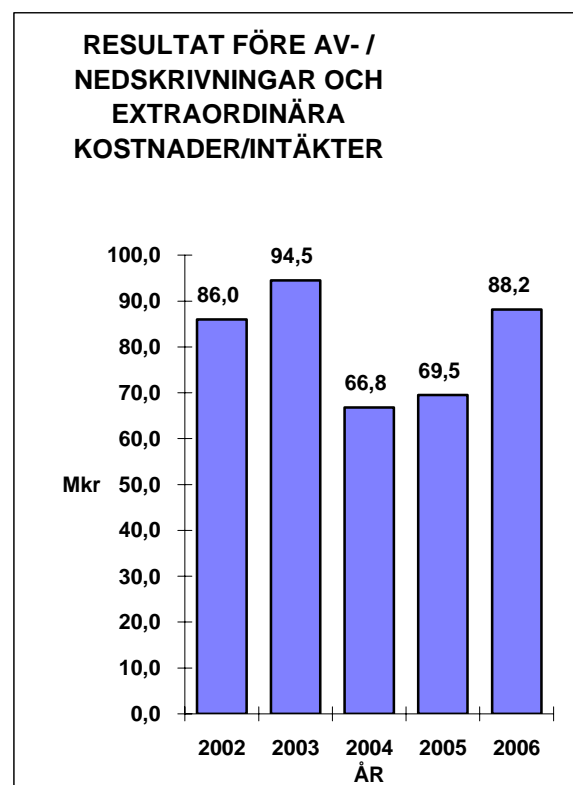
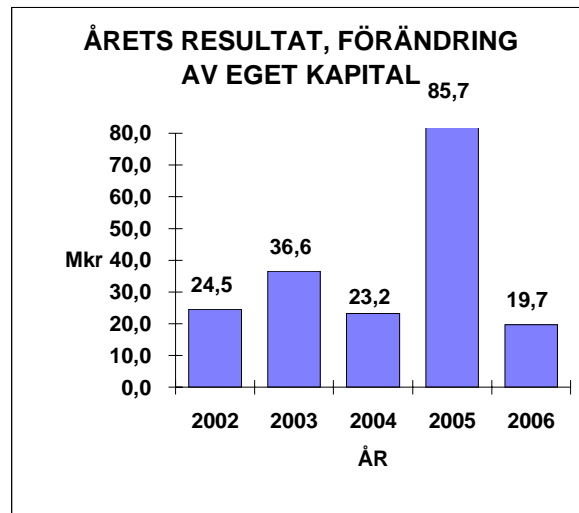
Resultatet blev 7,9 Mkr bättre än budgeterat, eller exklusive extraordinära kostnader 33 Mkr bättre.

Det är nu femte året i rad som kommunen uppnår ett positivt resultat i bokslutet.

Verksamhetens nettokostnader blev ca 19,8 Mkr lägre än budgeterat.

De bokförda skatteintäkterna för året blev 8,3 Mkr högre än vad som budgeterats för året.

Finansnettot blev 4,9 Mkr bättre än budgeterat.

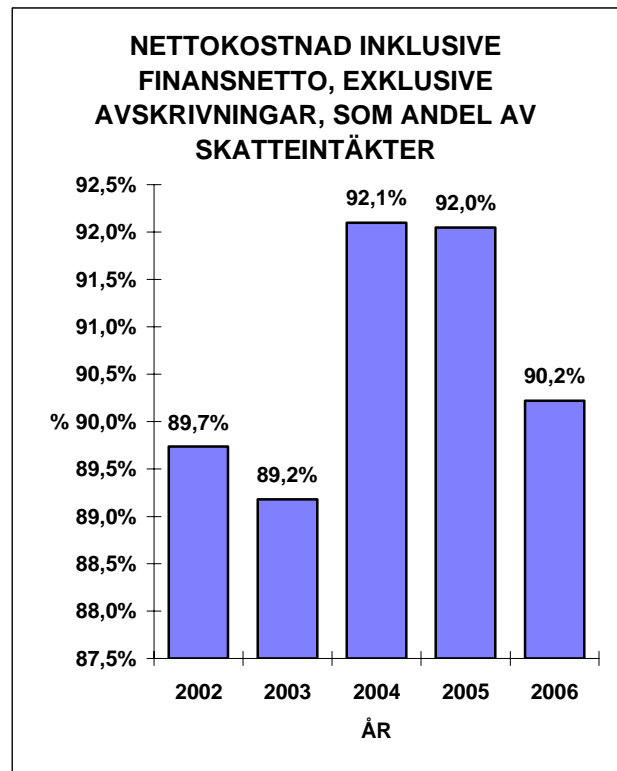


NETTOKOSTNADER OCH SKATTEINTÄKTER, INKLUSIVE GENERELLA STATS BIDRAG

Målsättningen är att kommunen skall ha en budget i balans och lämna ett resultat, exklusive avskrivningar och pensionsskuldökning, som **minst** täcker: 1. Avsättningar till pensioner enligt policy. 2. Amortering av låneskulden med ca 5 % per år, och 10 % per år på den del av låneskulden som härrör från skuldsättning som ej avser finansiering av kommunala tillgångar. 3. Egenfinansiering av investeringar.

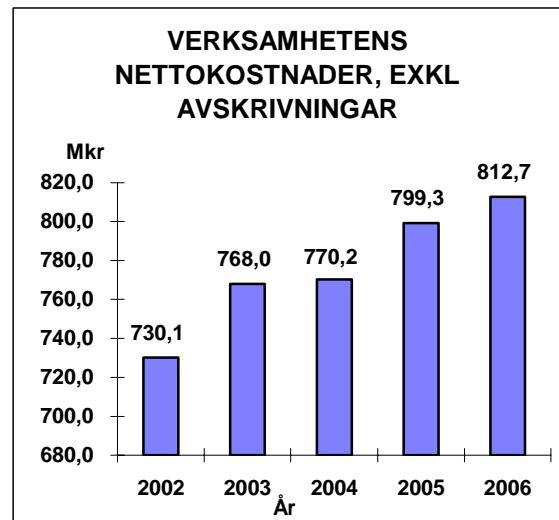
Nettokostnaderna har ökat med 13,4 Mkr jämfört med 2005. Nettokostnaderna är beräknade före av- och nedskrivningar. Skatte- och statsbidragsintäkterna har ökat med ca 27,8 Mkr. Resultatet enligt ovan uppgår till ca 88,2 Mkr. Placering enligt policy har skett med 6 Mkr år 2006. För att kunna uppfylla målet om amortering och egenfinansiering av investeringar skulle detta resultat ha behövt vara ca 76 Mkr.

För 2006 uppfylls således kommunfullmäktiges ekonomiska målsättningar.

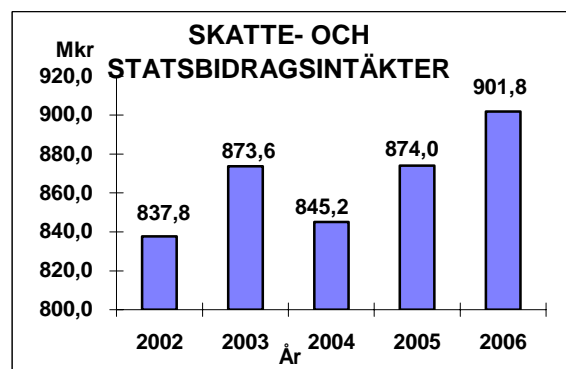


Nettokostnaderna (exkl avskrivningar) och finansnettots andel av skatteintäkter och statsbidrag är ett nyckeltal som bl a används vid jämförelser, dels mot tidigare år, men också mot andra kommuner.

För 2006 uppgick detta mått till 90,2 %.



Med den takt på befolkningsminskningen som kommunen f n har så ökar skatteintäkterna med ca 5,3 Mkr mindre per år än om vi hade haft en oförändrad befolkning.



Finansiell rapport

EGET KAPITAL

Det egna kapitalet ökade till 549,7 Mkr under 2006. Huvudsakligen beroende på minskade skulder.

Det egna kapitalet utgörs av tillgångarna minus skulderna.

Anläggningskapitalet ökade under 2006 med 26 Mkr till 547,8 Mkr.

Rörelsekapitalet minskade med 6,2 Mkr till 1,9 Mkr.

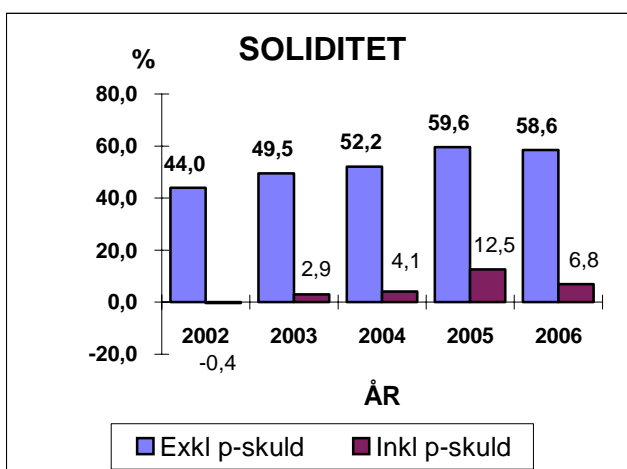
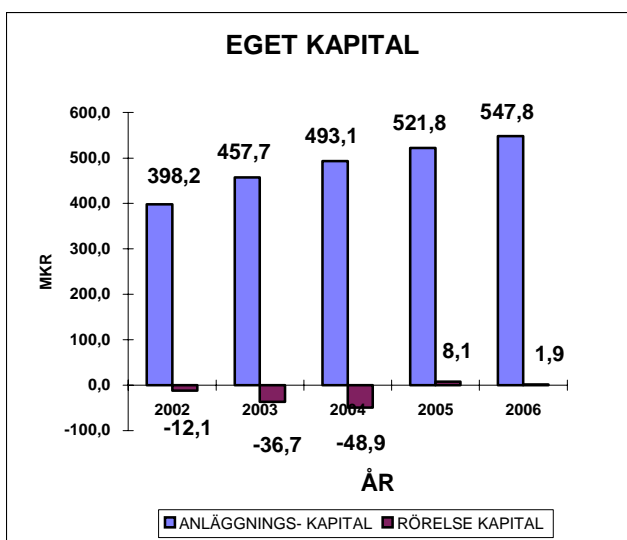
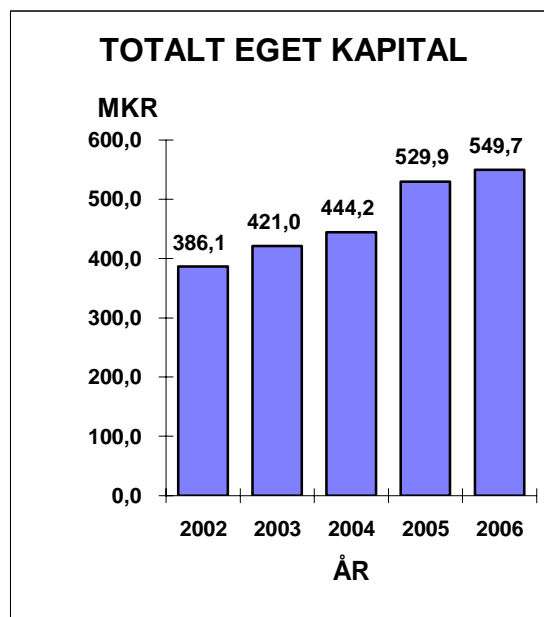
SOLIDITET

Soliditeten, det egna kapitalet i förhållande till totala tillgångar, är ett mått som anger kommunens finansiella styrka på lång sikt. Soliditeten anger hur stor del av de totala tillgångarna som är finansierade med eget kapital, d v s inte genom lån.

Soliditeten sjunker om upplåningen ökar i snabbare takt än det egna kapitalet och visar då att kommunen i framtiden kan komma att få ökade utbetalningar i form av räntor och amorteringar.

Då kommunens anläggningstillgångar till stor del är av speciell karaktär, t ex skolor och vägar, som ej kan realiseras till sitt bokförda värde, är det svårt att ange ett bra mått på en önskvärd soliditet. Vid avveckling av kommunens fastigheter i syfte att långsiktigt sänka driftkostnaderna kan det pågå att de bokförda värdena på dessa tillgångar ej har ett motsvarande marknadsvärde innebära att kommunens soliditet sjunker som följd av avvecklingen. De försäljningar som gjorts under 2006 har totalt sett gett ett överskott om ca 0,5 Mkr, dvs försäljningsintäkterna översteg de bokförda värdena. Nedskrivning av anläggningstillgångar om ca 2 Mkr har gjorts under 2006.

Den kraftiga minskningen av soliditeten inklusive pensionskulden beror på att denna uppräknats betydligt på grund av diskonteringsräntan sänkts från 3 till 2,5 %. Ansvarsförbindelsen har under 2006 därmed ökat med 66,8 Mkr till 485,5 Mkr.



LIKVIDITET

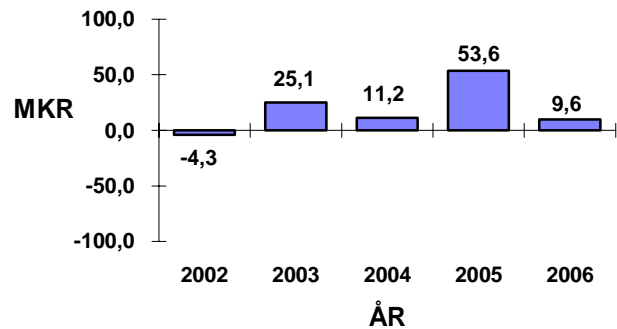
Likviditeten, betalningsförmågan på kort sikt, är fortsatt god i Gällivare kommun.

I angivna likviditetsmått har inte inräknats kommunens checkräkningskredit, om 50 Mkr.

En hög likviditet är inget direkt självändamål.

En aktiv likviditetsplanering medför att kommunens likvida medel kan användas på ett effektivt sätt för alternativa placeringar eller amorteringar och som arbetande kapital utan att den kortfristiga betalningsberedskapen äventyras.

**FÖRÄNDRING AV LIKVIDA MEDEL
(Inklusive kortfristiga placeringar)**



Kommunens egen likviditet, dvs likvida medel inklusive kortfristiga placeringar uppgick vid årets början till ca 108,6 Mkr. Vid årets slut uppgick likviditeten till ca 118,2 Mkr. Den genomsnittliga räntebärande likviditeten uppgick till ca 54,6 Mkr/dag.

Räntan på bankinlåning har under 2006 varierat mellan 1,40 och 2,90 % och uppgick vid årets slut till 2,90 %. Den genomsnittliga inlåningsräntan för året uppgick till 2,10 %.

BORGENSÅTAGANDEN

De kommunala borgensåtagandena har ökat med ca 20,9 Mkr (+4,7 %) till ca 465,1 Mkr under 2006. Av borgensåtagandena avser 350,2 Mkr (75,3 %) borgen till bostäder.

Dessa fördelar sig på TOP Bostäder AB (95,9 %) och till 339st egnahemslån (4,1 %).

Borgensåtagandena till Gällivare Värmeverk har ökat med 35 Mkr till 114,9 Mkr (+43,9 %)

Borgensåtagandena till TOP Bostäder AB har under året minskat med ca 12,2 Mkr (-3,5 %) till ca 335,8 Mkr.

Borgensåtagandena uppgår till 23 420 kr/inv (ökning med 136 kr/inv jämfört med år 2005).

LIKVIDITETSTAL , MKR	2002	2003	2004	2005	2006
Likvida medel	18,8	43,9	55,1	108,6	118,2
i % av externa utgifter	1,8%	4,2%	5,2%	10,1%	10,7%
i månader	0,2	0,5	0,6	1,2	1,3
Kassalikviditet					
Likvida medel/kortfr skulder	0,1	0,3	0,3	0,5	0,4
Balanslikviditet					
Oms tillgångar/kortfr skulder	0,9	0,8	0,8	1,0	1,0
Rörelsekapital					
Omstillgångar - kortfr skulder	-12,1	-36,7	-48,9	8,1	1,9
Externa utgifter	1024,0	1036,0	1050,7	1080,1	1102,2

Finansiell rapport

INVESTERINGAR

Årets nettoinvesteringar uppgick till 33 Mkr. Varav nettoinvesteringar i inventarier 10,4 Mkr och i fastigheter och anläggningar 22,6 Mkr.

FINANSNETTO

Finansnettot, dvs skillnaden mellan finansiella kostnader och intäkter uppgick 2006 till -0,9 Mkr. Detta är ca 4,9 Mkr bättre än ursprungligen budgeterat för år 2006. Avvikelsen från budgeterat finansnetto beror på realiserade kursvinster och utdelning på pensionkapitalplaceringar och ökade ränteintäkter p g a bättre likviditet. Upplupna räntekostnader per årsskiftet uppgick till ca 0,5 Mkr.

ANLÄGGNINGSLÅN

Vid 2006 års början uppgick kommunens långfristiga skulder till ca 159,7 Mkr (8 369 kr/inv). Den genomsnittliga effektiva räntan på dessa lån uppgick till 4,41 %.

Vid årets slut uppgick skulderna (inklusive kortfristig del) till ca 134,7 Mkr (6 780 kr/inv). Den genomsnittliga effektiva räntan på dessa lån uppgick till 3,8 %.

Av de totalt ca 254,2 Mkr i lån som kommunen sedan 1995 tagit över från bl a TOP Bostäder AB återstår vid 2006 års slut 70 Mkr.

Den genomsnittliga effektiva räntan på dessa lån är ca 4,0 %. Under de senaste elva åren så har kommunen förutom amorteringar på ca 184,2 Mkr betalat ca 64,7 Mkr i räntor på dessa lån.

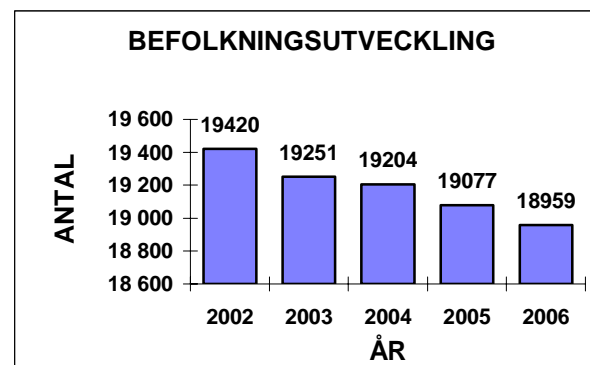
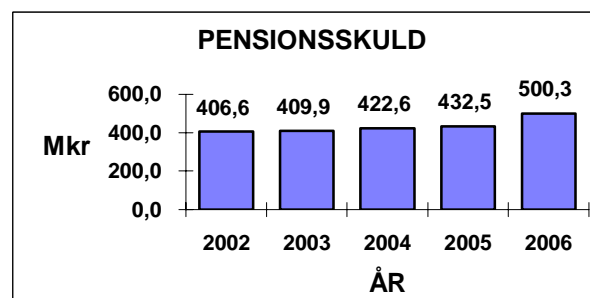
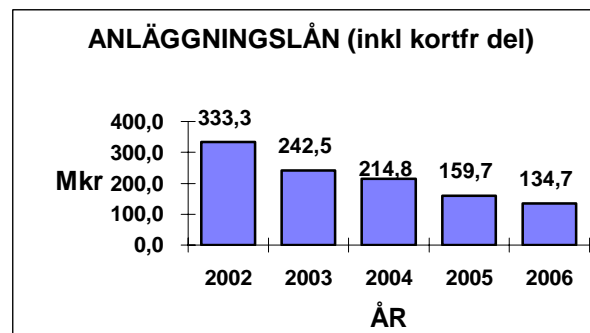
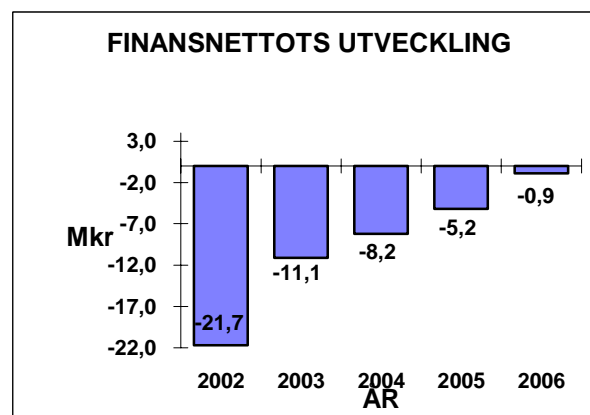
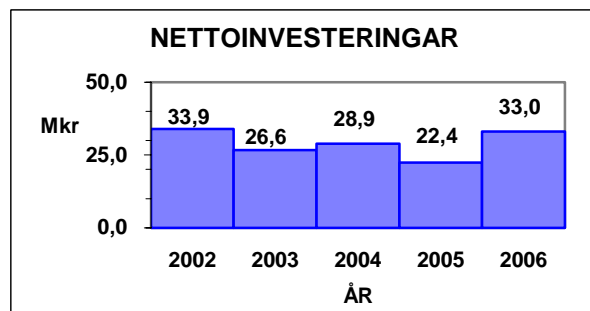
Den genomsnittliga löptiden på kommunens lånestock var vid årets slut 1,8 år och den genomsnittliga räntebindningstiden var 1,8 år.

PENSIONSSKULD

Kommunens pensionsskuld uppgår vid årsskiftet 2006 till 500,3 Mkr (+ 15,7 %). Detta inkluderar den del som definieras som ansvarsförbindelse samt löneskatt.

BEFOLKNINGSUTVECKLING

Gällivare kommuns innevånarantal minskade under 2006 med 118 personer till 18 959 invånare. Befolkningsminskningen de senaste fem åren = -3,66 %.



Resultaträkning

		2006	2005	2004
Verksamhetens intäkter	Not 1	250 098	237 815	241 113
Verksamhetens kostnader	Not 2	-1 062 822	-1 037 083	-1 011 330
Avskrivningar	Not 3	-41 418	-42 073	-42 337
Nedskrivningar	Not 4	-1 968	-6 975	-1 263
Verksamhetens nettokostnader		-856 111	-848 316	-813 817
Skatteintäkter	Not 5	700 658	662 677	646 808
Generella statsbidrag	Not 5	201 166	211 320	198 399
Finansiella intäkter	Not 6	5 420	4 089	2 926
Finansiella kostnader	Not 7	-6 318	-9 320	-11 153
Resultat före extraordinära poster		44 816	20 450	23 163
Extraordinära intäkter	Not 8	14 926	65 300	0
Extraordinära kostnader	Not 8	-40 000	0	0
ÅRETS RESULTAT	Not 9	19 742	85 750	23 163

BETALNINGSFLÖDESRAPPORT

		2006	2005	2004
DEN LÖPANDE VERKSAMHETEN				
Årets resultat		19 742	85 750	23 163
Just för ianspråktaga avsättningar	Not 10	857	833	-353
Just årets avskrivningar	Not 3	41 418	42 073	42 337
Just för nedskrivningar	Not 4	1 968	6 975	1 263
Just för gjorda avsättningar	Not 11	265	350	351
Medel från verksamheten före förändring av rörelsekapitalet		64 251	135 980	66 761
Ökn/minskn kortfr fordringar		-51 120	-11 340	-5 913
Ökn/minskn förråd/varulager		3	143	18
Ökn/minskn av kortfr skulder		66 896	7 775	29 279
Kassaflöde från den löpande verksamheten		80 029	132 558	90 145
INVESTERINGSVERKSAMHETEN				
Investering i materiella anläggningstillgångar		-33 035	-22 393	-28 877,67
Försäljn av materiella anläggningstillgångar		384	300	676,53
Försäljning av finansiella anläggningstillgångar		0	459	
Kassaflöde från investeringsverksamheten		-32 650	-21 634	-28 201
FINANSIERINGSVERKSAMHETEN				
Nyupptagna lån		40 000	20 000	25 000
Amortering av skuld		-65 000	-75 185	-52 713
Justering amortering (nästkommande års)		-13 200	-1 757	-23 528
Ökning av långfristiga fordringar		-14	-912	-50
Minskning av långfristiga fordringar		400	500	500
Kassaflöde från finansieringsverksamheten		-37 814	-57 354	-50 791
ÅRETS KASSAFLÖDE		9 565	53 570	11 153

Balansräkning med noter

		2006-12-31	2005-12-31	2004-12-31
TILLGÅNGAR				
Anläggningstillgångar				
-Mark, byggnader, tekniska anläggning	Not 13	592 728	602 752	626 981
-Maskiner och inventarier	Not 14	47 763	48 476	51 202
-Värdepapper, aktier, andelar	Not 15	20 156	20 542	20 589
SUMMA		660 647	671 769	698 771
Omsättningstillgångar				
-Förråd m m	Not 17	77	81	223
-Fordringar	Not 18	159 658	108 538	97 198
-Kassa och bank	Not 19	118 186	108 621	55 051
SUMMA		277 922	217 239	152 472
SUMMA TILLGÅNGAR		938 569	889 009	851 244
EGET KAPITAL, AVSÄTTNINGAR OCH SKULDER				
Eget kapital				
-Anläggningskapital	Not 20	547 789	521 834	493 076
-Rörelsekapital	Not 21	1 894	8 107	-48 885
-Årets resultat	Not 22	19 742	85 750	23 163
SUMMA		549 682	529 940	444 191
Avsättningar				
-Avsättningar för pensioner	Not 10	14 740	13 883	13 050
-Övriga avsättningar	Not 11	3 668	3 403	3 053
SUMMA		18 409	17 286	16 103
Skulder				
-Långfristiga skulder	Not 16	94 450	132 650	189 592
-Kortfristiga skulder	Not 23	276 028	209 133	201 357
SUMMA		370 478	341 783	390 950
SUMMA EGET KAPITAL, AVSÄTTNINGAR OCH SKULDER		938 569	889 009	851 244
PANTER OCH ANSVARFÖRBINDELSER				
-Borgensförbindelser	Not 24	465 098	444 189	452 468
-Pensionsförpliktelser	Not 26	485 517	418 670	409 577

	2006	2005	2004
Not 1, Intäkter			
Verksamhetens intäkter	487 666	426 928	422 970
Reavinst mark, byggn, invent.	483	2 498	2 867
Avgår:			
Interna fördelningar	-164 947	-116 625	-108 794
Kapitalkostnader	-73 104	-74 986	-75 929
Verksamhetens intäkter enl resultaträkningen	250 098	237 815	241 113
Not 2, Kostnader			
Verksamhetens kostnader	-1 254 872	-1 173 948	-1 148 205
Reaförlust avyttr mark, byggn, invent.	0	0	0
Pensionskostnader	-46 002	-54 746	-47 848
Avgår:			
Interna fördelningar	164 947	116 625	108 794
Kapitalkostnader	73 104	74 986	75 929
Verksamhetens kostn. enl resultaträkningen	-1 062 822	-1 037 083	-1 011 330
Not 3, Avskrivningar			
Beloppen utgörs av planenliga avskrivningar Avskrivningarna beräknas på anläggningstill- gångarnas anskaffningsvärde.	-41 418	-42 073	-42 337
Avskrivningar enl resultaträkningen	-41 418	-42 073	-42 337
Not 4, Nedskrivningar			
Nedskrivning	-1 968	-6 975	-1 263
Nedskrivning enl resultaträkningen	-1 968	-6 975	-1 263
Not 5, Skatteintäkter			
Prel skatteintäkter	692 404	669 799	655 092
Slutavräkning preliminär/definitiv	8 254	-7 122	-8 284
Summa kommunalskatteintäkter	700 658	662 677	646 808
Gen statsbidrag	201 759	218 714	86 778
Inkomstutjämning	0	0	-8 361
Kostnadsutjämning	-336	-4 268	82 127
Införandetillägg	594	-2 149	38 877
Mellankommunal utjämning	-851	-976	-1 022
Summa generella statsbidrag/utjämn	201 166	211 320	198 399
Summa skatt och bidrag	901 824	873 997	845 206
Not 6, Finansiella intäkter			
Statliga räntebidrag	99	92	106
Övriga ränteintäkter	3 833	2 757	1 067
Utdelning pens.kap.plac.	1 475	1 240	1 403
Utdelning aktier/andel konc.			350
Finansiella intäkter enl resultaträkningen	5 420	4 089	2 926

Noter

	2006	2005	2004
Not 7, Finansiella kostnader			
Räntor på långfristig upplåning	-4 536	-8 594	-11 395
Övriga räntekostnader	-624	-475	-310
Finansiell kostnad pensionsskuld	-286	-360	-602
Orealiserad kursförlust pensionskapital	-872	109	1 153
Finansiella kostn enl resultaträkningen	-6 318	-9 320	-11 153
Not 8, Extraordinära kostnader o intäkter			
Extra ordinära intäkter			
Ersättning från LKAB	0	65 300	0
Extraordinära intäkter/Utd TOP återbet.lån	14 926	0	0
Extraordinära kostnader/Återbet stb SBN	-40 000	0	0
Extra ordinära intäkter enl resultaträkn.	-25 074	65 300	0
Not 9 Årets resultat			
Årets resultat enl balansräkningen	19 742	85 750	23 163
Avgår extraordinära intäkter	0	-65 300	
Avgår samtliga realisationsvinster	-483	-2 498	-2 867
Balansresultat	19 259	17 952	20 296
Not 10, Avsättning pensionskuld			
Förändring pensionskuld			
IB Pensionskuld	13 883	13 050	13 403
Årets förändring avsättning pensionskuld	690	670	-284
Löneskatt på pensionskuld	167	163	-69
Avsättn pensionskuld enl balansräkningen	14 740	13 883	13 050
Not 11, Andra avsättningar			
IB	3 403	3 053	2 702
Avsättning återställande soptipp	265	350	351
Andra avsättningar	3 668	3 403	3 053
Not 12, Avyttring av anlägg.n.tillg/oms.tillg			
Försäljning av fastigheter, oms.tillg	-384	-759	-677
Summa	-384	-759	-677

	2006	2005	2004
Not 13, Fastigheter & anläggningar			
IB	602 752	626 981	643 655
Nettoinvesteringar (nyanskaffning)	22 633	11 718	17 453
Avskrivning enligt plan	-32 197	-32 258	-32 217
Nedskrivning	-76	-3 389	-1 261
Försäljning	-384	-300	-650
Fastigheter & anläggning enl balansräkningen	592 728	602 752	626 981
Specifikation av anläggningstillgångarna			
Markreserv			
Ingående bokfört värde	27 350	27 650	27 763
Nyanskaffningar	0	0	0
Nedskrivning	-384	-300	-113
Justering	0	0	0
Utgående bokfört värde	26 966	27 350	27 650
Verksamhetsfastigheter			
Ingående bokfört värde	289 614	306 879	319 802
Nyanskaffningar	5 516	2 274	4 056
Årets avskrivningar	-16 134	-16 542	-16 979
Nedskrivning	0	-2 997	
Utgående bokfört värde	278 996	289 614	306 879
Fastigheter för affärsverksamhet			
Ingående bokfört värde	185 674	189 131	188 453
Nyanskaffningar	9 292	6 236	11 346
Årets avskrivningar	-9 798	-9 678	-10 668
Nedskrivning	0	-16	
Utgående bokfört värde	185 168	185 674	189 131
Publika fastigheter			
Ingående bokfört värde	77 306	78 825	81 488
Nyanskaffningar	7 009	3 208	1 981
Årets avskrivningar	-4 905	-4 665	-4 644
Nedskrivning	-76	-62	
Utgående bokfört värde	79 333	77 306	78 825
Fastigheter för annan verksamhet			
Ingående bokfört värde	22 808	24 496	26 151
Nyanskaffningar			67
Årets avskrivningar	-1 360	-1 373	-1 723
Nedskrivning	0	-314	
Utgående bokfört värde	22 265	22 808	24 496
Not 14, Maskiner, fordon och inventarier			
Ingående bokfört värde	48 476	51 202	49 926
Nyanskaffningar	10 401	10 674	11 424
Avskrivning enligt plan	-9 221	-9 815	-10 120
Nedskrivning	-1 893	-3 586	-3
Försäljning			-27
Inventarier enl balansräkningen	47 763	48 476	51 202

Noter

	2006	2005	2004
Not 15, Värdepapper, långfristiga fordringar			
Aktier			
-Kommunaktiebolag	5	5	5
-Top Bostäder AB	8 700	8 700	8 700
-Gällivare Företagshälsovård	44	44	44
-AB Malmfältens Kraftverk	300	300	300
-AB Gällivare Värmeverk	7 000	7 000	7 000
-Expandum	92	92	92
-Länstrafiken Norrbotten	383	383	383
-Matlaget i Gällivare AB	1 200	1 200	1 200
-Inlandsbanan AB	300	300	300
-Norrbottens Energikontor Nenet	10	10	10
Summa	18 034	18 034	18 034
Andelar			
-Gällivare Folkets Hus	752	752	752
-NAB, ek förening	0	0	459 072
-Kommuninvest ek förening	914	900	0
-IT Norrbotten	34	12	0
-övriga	386	408	408
Summa	2 086	2 072	1 619
Bostadsrätter	22	22	22
-Övriga	14	414	914
Summa	14	414	914
Summa not 15	20 156	20 542	20 589
Not 16, Anläggningslån			
-Ingående skuld	132 650	189 592	240 833
-Återföring av årets amorteringar från kortfristiga skulder	27 000	25 243	1 715
-Nya lån	40 000	20 000	25 000
-Amorteringar	-65 000	-75 185	-52 713
-Överföring av nästkommande års amorteringar till kortfristiga skulder	-40 200	-27 000	-25 243
Långfristiga skulder enligt balansräkningen	94 450	132 650	189 592
Not 17, Förråd			
-Kontorsmtrl.kommunledningskontor	0	0	35
-Konstverk mm Barn-utbildn-kultur	77	81	188
Förråd enl balansräkningen	77	81	223
Not 18, Kortfristiga fordringar			
-Kundfordringar	14 210	14 667	15 365
-Interimsfordringar	21 956	5 456	6 139
-Div kortfristiga fordringar	38 356	17 437	14 113
-Kommunalskattfordringar	4 133	648	0
-Fondmedel	14 376	12 471	12 375
-Pensionskapitalplaceringar	66 627	57 858	49 206
Kortfristiga fordr enl balansräkningen	159 658	108 538	97 198

	2006	2005	2004
Not 19, Likvida medel			
-Kassa	13	14	23
-Postgiro	0	358	6 909
-Bank	118 173	108 249	48 119
Likvida medel enl balansräkningen	118 186	108 621	55 051
Not 20, Anläggningsskapital			
Anläggningsskapital utgör skillnaden mellan anläggningstillgångar och långfristiga skulder.	547 789	521 834	493 076
Anläggningsskapital enligt balansräkningen	547 789	521 834	493 076
Not 21, Rörelsekapital			
Rörelsekapital utgör skillnaden mellan omsättningstillgångar och kortfristiga skulder	1 894	8 107	-48 885
Rörelsekapital enligt balansräkningen	1 894	8 107	-48 885
Not 22, Förändring eget kapital			
IB	529 940	444 191	421 028
Årets resultat	19 742	85 750	23 163
UB	549 682	529 940	444 191
Eget kapital enligt balansräkningen	549 682	529 940	444 191
Not 23, Kortfristiga skulder			
-Nästkommande års amorteringar	40 200	27 000	25 243
-Semesterlöneskuld	3 976	45 021	43 739
-Övertidsskuld	3 976	4 330	4 338
-Källskatt	12 178	11 917	12 694
-Leverantörsskulder	49 236	39 972	31 613
-Interimsskulder	38 306	39 147	41 976
-Upplupen löneskatt	5 817	4 824	6 039
-Upplupna pensionskostn. Ind.del	21 313	19 886	19 981
-Övriga skulder	4 102	4 565	3 359
- Fondmedel	14 376	12 471	12 375
- Bidrag till insatser i Gällivare	40 000	0	0
Kortfristiga skulder enligt balansräkningen	276 028	209 133	201 357
Not 24, Borgensåtaganden			
-Top Bostäder AB	335 802	347 976	357 553
-Gällivare Värmeverk AB	114 889	79 855	76 560
-Kommunalt förlustansvar för egnahem	14 407	16 357	18 355
Summa	465 098	444 189	452 468
Not 25, Förvaltade donationer			
-Fond Bygdemedel	14 376	12 471	12 375
Summa	14 376	12 471	12 375

Noter

	2006	2005	2004
Not 26, Pensionsskuld			
KAP-KL aktiva / avslutade	138 270	0	0
KAP-KL-pensionärer	5 943	0	0
PFA aktiva / avslutade	58 469	159 952	160 007
PFA-pensionärer	42 519	31 802	19 701
PA-KL aktiva / avslutade	21 302	20 750	23 728
PA-KL-pensionärer	119 868	120 218	122 111
Matlaget pensionsskuld	4 356	4 209	4 066
Summa exklusive löneskatt	390 727	336 931	329 613
Löneskatt	94 790	81 739	79 964
SUMMA	485 517	418 670	409 577

DRIFTREDOVISNING 2006

Nämnd/styrelse	Budget 2006 Netto	Utfall 2006 Netto	Avvikelse mot budget	Utfall 2005
Kommunfullm.	-1 001	-757	244	-952
Revision	-1 029	-965	64	-1 025
Allmänna Val	-543	-281	262	-8
Överförmyndare	-728	-710	18	-605
Kommunstyrelse	-80 591	-76 624	3 967	-75 452
Service o Teknik skatte	-134 144	-131 925	2 219	-129 178
Service o Teknik förs stöd	-8 563	-8 337	226	-9 425
Service o Tekn affärsv	0	1 688	1 688	-1 133
Barn/Utbildn./Kultur	-334 776	-324 463	10 313	-321 200
Socialnämnden	-325 385	-327 241	-1 856	-317 316
Övrigt	49 054	56 890	7 836	50 051
Avskrivningar	-45 205	-43 386	1 819	-42 073
Verksamhetens nettokostnad	-882 911	-856 111	26 800	-848 316
Finans	-5 757	-897	4 860	-5 231
Skatter/statsbidrag	890 908	901 824	10 916	873 997
Extraordinära intäkter/kostnader		-25 074	-25 074	65 300
Årets resultat	2 240	19 742	17 502	85 750

Investeringsredovisning

Budget, utgifter	56 234	Redovisning, utgifter	33 661
Budget, inkomster	0	Redovisning, inkomster	623
Budget, netto	56 234	Redovisning, netto	33 038

AVSLUTADE PROJEKT	Årets budget	Årets redovisn.	Årets avvikelse	Total budget	Total redovisn.	Total avvikelse
<u>Socialnämnden</u>						
Inventarier omsorgen	62	65	-3	500	503	-3
Möbler inom socialförvaltningen	138	137	1	500	499	1
Nyckelsystem, kortlås	600	604	-4	600	604	-4
	800	806	-6			
<u>Kommunstyrelsen</u>						
Datanät förvaltningsbyggnad	328	328	0	450	450	0
Dokumentförstörare	73	72	1	73	72	1
	401	400	1			
<u>Barn- Utbildnings- och Kulturnämnden</u>						
Markiser Maria och Trumman	85	68	17	85	68	17
Mariaskolan ljudabsorbenter	22	30	-8	22	30	-8
Brandskyddat arkivskåp PRC	80	80	0	80	80	0
Inventarier serveringskök	200	195	5	200	195	5
Välkommask frånvarorapp.prg.	70	70	0	190	190	0
Gve bibl. självtvl.stat.	180	192	-12	180	192	-12
Myran, aut dörröppnare	126	122	4	150	146	4
	763	757	6			0
<u>Service- och tekniknämnden</u>						
<u>Skatteverksamheter</u>						
Offentlig belysning	500	596	-96	500	596	-96
Gång- o cykelväg Andra Sidan	-450	-168	-282	202	484	-282
Ångsandn.aggr flygplatsen	700	698	2	700	698	2
Va-ren.anl/nytt tak	809	799	10	900	890	10
Traktor	1 100	1 131	-31	1 100	1 131	-31
Ishallen programutredning	2 000	7	1 993	2 000	7	1 993
Anpassn datakomm styr/öv	532	543	-11	750	761	-11
Övriga mindre projekt	3 366	3 529	-163	3 890	4 052	-162
	8 557	7 135	1 422			
<u>Service- och tekniknämnden</u>						
<u>Affärsverksamheter</u>						
Servisanslutningar	700	388	312	700	388	312
Övriga mindre projekt	300	170	130	300	170	130
	1 000	558	442			

Investeringsredovisning

PÅGÅENDE PROJEKT	Årets budget	Årets redovisn.	Årets avvikelse	Total budget	Total redovisn.	Total avvikelse
<u>Socialnämnden</u>						
Uteplatser omsorgen	98	56	42	145	103	42
Ombyggnation kök Gunillahem	60	0	60	60	0	60
	158	56	102			
<u>Kommunstyrelsen</u>						
Ombyggnation kundtjänst	615	0	615	615	0	615
Inredning sammanträdesrum	80	49	31	120	89	31
IT-satsningar skolan	1 050	957	93	1 050	957	93
Biljettmaskiner kollektivtrafik	600	0	600	600	0	600
Nytt PA-system	3 237	1 113	2 124	6 355	4 231	2 124
Nytt ärendesystem	1 192	780	412	1 395	983	412
Backupsystem	87	36	51	450	399	51
E-postsystem	95	0	95	320	225	95
Utbyte av datorer	313	0	313	370	57	313
Ekonomisystem uppgradering	212	152	60	250	190	60
Dataserver reinvestering	150	88	62	150	88	62
	7 631	3 175	4 456			
<u>Barn- Utbildnings- och Kulturnämnden</u>						
Hedskolan arb.miljöåtg.	60	45	15	60	45	15
Anpassning H-huset	160	0	160	160	0	160
Borrteknikutb. Välkommask	250	0	250	250	0	250
Datautrustning kök	200	126	74	200	126	74
Mariaskolan ljudabsorbenter	80	47	33	80	47	33
	750	218	532			
<u>Service- och tekniknämnden</u>						
<u>Skatteverksamheter</u>						
Tallbackaskolan armaturer	650	484	166	650	484	166
Handikappanpassn fastigh	984	183	801	1 500	699	801
Lapl Airport fastbränsle.	1 010	58	952	1 010	58	952
Efterbehandling Nautanen	1 012	202	810	550	-261	811
Ombyggn kök äldreomsorg	1 230	183	1 047	1 230	183	1 047
Vändpunkten ombyggnation	2 600	450	2 150	2 600	450	2 150
Teknisk reinvestering	3 035	2 468	567	3 884	3 318	566
Asfaltering gator/vägar	5 818	5 818		5 818	5 818	0
Övriga mindre projekt	4 074	1 816	2 258	5 895	3 240	2 655
	20 413	11 662	8 751			
<u>Service- och tekniknämnden</u>						
<u>Affärsverksamheter</u>						
Skaulo-Puoltikasvaara	8 970	7 573	1 397	10 500	9 103	1 397
Mellanlagr hushållsavfall	695	665	30	3 500	3 470	30
Avfallshantering, inv reserv	794	0	794	794	0	794
Övriga mindre projekt	487	33	454	1 006	492	514
	10 946	8 271	2 675			
<u>Övrigt finans</u>						
Investeringsreserv	4 815	0	4 815	4 815	0	4 815

Kommentarer till investeringsredovisning

Service- och tekniknämnd, skatteverksamheter

Offentlig belysning

Arbetena med att fjärrstyra gatubelysningen startade år 1999. Nu är arbetena avslutade i tätorten. Belysningen släcks partiellt på natten. Före fjärrstyrningens införande var energiförbrukningen ca 3,5 milj kWh/år. Nu är det nere i en förbrukning på ca 2 milj kWh/år. Ytterligare besparingar kan göras genom att byta ut energislukande armaturer.

Gång- och cykelväg (GC-väg) Andra Sidan

En ca 600 m lång belyst GC-väg har byggts längs Andra Sidanvägen. Vägverket har finansierat objektet med 50% bidrag. 1998 utfördes träbron över Vassara älv. I och med färdigställandet av GC-vägen finns en gångbana längs hela det gångstråket järnvägsstationen – träbron - f.d Skolhemmet

Ångsandningsaggregat Lapland Airport

Enligt Miljödomstolens tillstånd från år 2005 skall helst mekanisk halkbekämpning användas. Urea får endast användas i undantagsfall. Kommunen har inköpt ett ångsandningsaggregat som monterats på en begagnad lastbil. Erfarenheterna av aggregatet är mycket goda.

Hakkas badhus har fått ny va-reningsanläggning och nytt tak.

Hakkas badhus har fått ny va-reningsanläggning och nytt tak.

Traktor

En ny traktor, Wille 855 C, har inköpts till parkenheten.



Ishallen programutredning

Med anledning av fördjupad översiktsplan skjuts projektet på framtiden.

Anpassning datakommunikation styr/övervakning

Projektet har avsett uppdatering av befintligt datoriserat styrsystem och har omfattat c:a 20 stycken kommunala fastigheter. Arbetet har omfattat byte av programvara och viss hårdvara samt övergång från tele- till datakommunikation. Projektet färdigställdes under andra halvåret 2006.

Service- och tekniknämnd, affärsverksamheter

Servisanslutningar

Servisanslutningar utförs löpande under året efter beställning. Överskott som uppstått överförs till nästa år eftersom det pga Elevhemsområdets avveckling förväntas ett ökat antal servisanslutningar. Vidare är det ett stort behov av inmontering av spolbrunnar på serviser vid problemställen under 2006.



Kommentarer till pågående investeringsobjekt

Service- och tekniknämnd, skatteverksamheter

Tallbackaskolan armaturer

Funktionsstörningar har uppmärksammas på installationerna. Ekonomisk slutreglering kvarstår.

Handikappanpassning fastigheter

Avser åtgärder för att förbättra tillgängligheten inom kommunens fastighetsbestånd. Åtgärder inriktas till byggnader som innehåller lokaler dit allmänheten har tillträde. Projektet pågår och omfattar för närvarande ombyggnad av befintliga hissar på Hedgårdens äldreboende samt installation av dörrautomatik och nya korridorpartier på Vändpunkten.

Lapland Airport fastbränsleanläggning

Projektet avser installation av mobil fastbränsleanläggning för pelletseldning. Entreprenadarbetena pågår men är försenade och beräknas vara färdigställda under innevarande budgetår.

Efterbehandling Nautanen

Kommunen och Sveaskog har, efter långa förhandlingar, träffat ett nyttjanderättsavtal. Under 2007 utförs kompletterande provtagningar samt projektering, dessutom skall ansökan inlämnas till Miljödomesten för tillstånd att anlägga deponi samt omlägga bäcken förbi industriområdet. Efterbehandlingsåtgärderna utförs 2008-2009. Naturvårdsverket lämnar bidrag med 95 % av kostnaderna.

Ombyggnad kök äldreomsorg

Avser ombyggnad/anpassning av befintliga kök inom äldreomsorgen som ej uppfyller livsmedelskraven som ställts av kommunens miljö- och byggkontor. Omfattar kök till gruppboenden inom Lövberga, Enen och Hedgårdens äldreboenden. Entreprenadarbetena pågår och beräknas vara färdigställda under andra kvartalet 2007.

Vändpunkten ombyggnation

Avser ombyggnad av lokalerna pga. krav på förbättrad inomhusmiljö enligt Arbetsmiljöverket. Arbetena planeras att bedrivas i två etapper varav ett etapp ett som omfattar hus A pågår och beräknas

att färdigställas under juni månad 2007. Äskande av investeringsmedel för etapp två planeras för 2008. Arbetena avser i huvudsak ombyggnad av ventilationsanläggningar, åtgärder för ökad tillgänglighet för rörelsehindrade samt ombyggnationer ur brandsynpunkt.

Teknisk reinvestering

Avser tekniska reinvesteringar som fortlöpande pågår i fastigheter inom verksamhetsområde lokaler för skolor och barnomsorg. Omfattar större investeringar som ej kan finansieras via den årliga drift- och underhållsbudgeten. Avser i huvudsak återanskaffning av byggnadsdelar (tätskikt, fönster, portar, partier mm) och installationer (värmeanläggningar, ventilationsaggregat, armaturer o.dyl.) eftersom nuvarande är uttjänta och avskrivna pga. Livslängd och ej kan vidmakthållas i ändamålsenligt skick genom återkommande reparationer via underhållsbudgeten.

Asfaltering gator/vägar

Medel har tilldelats för extra satsningar på asfaltering av gator och vägar. Projektet pågår ännu 2007.

Service- och tekniknämnd, affärsverksamheter

Skaulo-Puoltikasvaara VA

Nytt gemensamt avloppsreningsverk för Skaulo och Puoltikasvaara är under uppförande. De befintliga reningsverken rivs och ersätts med pumpstationer, som pumpar avloppet till det nya reningsverket. Ledningsarbetena är i slutfasen. Idrifttagning av det nya verket beräknas ske under våren 2007. Ny gemensam vattenförsörjning utförs samtidigt för de båda byarna. Råvattentäkterna i Skaulo behålls, befintliga vattenverket i Puoltikasvaara ombyggs för att betjäna båda byarna. Idrifttagning under sommaren 2007.

Mellanlagring hushållsavfall

Projektet är i stort sett klart, endast mindre justeringsarbeten återstår.

Kommunfullmäktige, verksamhetsberättelse



Ordförande: Margareta Pohjanen
Antal ledamöter: 41

Måluppfyllelse

Kommunfullmäktige har under året haft 7 ordinarie sammanträden. Totalt 258 ärenden har behandlats. Kommunfullmäktige har inte sammanträtt enligt plan, 2 sammanträden har ställts in pga. för få ärende Budget sammanträdet den 6/11-06 kunde inte genomföras pga. att förhandlingar med fackliga organisationer ej fullgjorts. Sammanträdet återupptogs den 7/12-06. Inkomna ärenden har beretts enligt lag. Närvaron har varit god, dock önskar man att kommunens medborgare kunde delta på bredare front. En del av styrelser och nämnder har redovisat sin verksamhet. Allmänhetens frågestund har genomförts.

Årets viktigaste händelser

SKTF utsåg Gällivare kommun till årets kultur kommun i Sverige.

Under året har folkomröstning genomförts angående torget i Gällivare.

Kvantitativa och kvalitativa resultat

Ekonomiska resultat

Kommunfullmäktige resultat slutar på ett överskott vilket beror på att två sammanträden ställdes in samt att en del ledarmöten ej haft förlorad arbetsförtjänst.

Framtidsperspektiv

Utveckla och stärka sin roll.

Följa upp varje beslut i samverkan med berörd verksamhet.

Följa upp hur samtliga nämnders verksamheter utvecklas och hur nämndernas ekonomiska ställning är under budgetåret.

Att genom fullmäktigeberedningar lösa politiska uppgifter av långsiktig och kortsiktig karaktär.

Att allmänhetens frågestund samt ungdomsfullmäktige fortsätter att genomföras.

Att utifrån ändringarna i kommunallagen stärka medborgarnas deltagande

Att förändra arbetssättet i Kommunfullmäktige

28

Resultaträkning

Tkr	2006	2005	2004
Intäkter			
Kostnader	757	953	938
varav personalkostn.			
Nettokostnad	757	953	938

Verksamhet

Tkr	Budget	Utfall	Avvikelse
Fullmäktige	1 001	757	
Kapitalkostnader			
	1 001	757	244

Revisionen, verksamhetsberättelse



Ordförande: Sven-Erik Nilsson

Antal ledamöter: 3

Måluppfyllelse

Revisionen har haft 27 sammanträden och deltagit på 2 st revisionskonferenser. Vi har även granskat styrelser och nämnders förvaltning med olika metoder, årlig dialog med nämnder samt årsbokslutet.

Årets viktigaste händelser

Ny lag avser bland annat att öka antal revisorer från 3 till 5 och att även lekmanne revisorerna i kommunalabolagen skall använda sakkunnig biträde i sin granskning.

Kvantitativa och kvalitativa resultat

Konstaterar vi även fortsättningsvis att nämnder och förvaltningar på ett mer handlingskraftigt sätt tagit sig an de anmärkningar som vi revisorer riktat vid olika tillfällen.

Ekonomiska resultat

Förutsättningen för planeringen p.g.a. ändring i sammansättning har förändrats. Längre fram kommer ytterligare förändringar att ske.

Framtidsperspektiv

Vår förhoppning är att behovet av upprepade påpekanden av åtgärder med anledning av våra granskningar skall minska i framtiden.

29

Resultaträkning				Verksamhet			
Tkr	2006	2005	2004	Tkr	Budget	Utfall	Avvikelse
Intäkter							
Kostnader	965	1 025	1 011	Revisionen	1 029	965	
varav personalkostn.							
Nettokostnad	965	1 025	1 011		1 029	965	64
				Kapitalkostnader			

Valnämnden, verksamhetsberättelse



Ordförande: Siv Nilsson
Antal ledamöter: 5

Måluppfyllelse

I varje kommun ska det finnas en valnämnd. Valnämnden skall vara lokal valmyndighet. Valnämnden skall ha tillgång till personal i den omfattning som behövs för att nämnden skall kunna utföra sina uppgifter. Det som en kommun, valnämnd och valförrättare är skyldig att göra enligt vallagen skall bekostas av kommunen. För valnämnden gäller det som sägs om nämnder i kommunallagen. Valnämnden väljs av kommunfullmäktige för en tid av 4 år. Under året har valnämnden hållit ett sammanträde.

Årets viktigaste händelser

Riksdagen har beslutat att kommunen skall ansvara över all förtidsröstning.

Kvantitativa och kvalitativa resultat

Ekonomiska resultat

Valnämnden gör ett överskott mot budget på 262 tkr.

Framtidsperspektiv

Genomförande av val till riksdagen, landstings- och kommunfullmäktige den 17 september 2006.

30

Resultaträkning

Tkr	2006	2005	2004
Intäkter	233	0	15
Kostnader	514	8	226
varav personalkostn.			
Nettokostnad	281	8	211

Verksamhet

Tkr	Budget	Utfall	Avvikelse
Valnämnden	543	281	
Kapitalkostnader	543	281	262

Överförmyndaren, verksamhetsberättelse



Ordförande: Percy Nilsson
Antal ledamöter: 0

Måluppfyllelse

Överförmyndaren bedriver sin verksamhet direkt under kommunfullmäktige, och målsättningen är att bedriva verksamheten på ett effektivt och rättssäkert sätt. Vi har under detta år kunnat hålla handläggningstiderna på en någorlunda godtagbar nivå. Vi har fortsatt arbetet från 2005 med att bygga vidare på den plattform som då skapades. Och sedan 2004 finns det en röd tråd i verksamheten som bygger på ett effektivt och rättssäkert agerande.

Årets viktigaste händelser

Under året har genomförts utbildning för personal. Under hösten 2006 påbörjades ett arbete med att anställa ytterligare en handläggare inom verksamheten.

Kvantitativa och kvalitativa resultat

Under året har vi sett en klart ökad tillströmning av nya ärenden. Ärendena har blivit mera omfattande och komplicerade. Vi har sett en ökning av antalet förvaltarärende. Detta har gjort att trycket på verksamheten har ökat, men trots detta har inte kvalitén på arbeten åsidosatts. Detta är tack vare att det idag finns en struktur på verksamheten. Men situationen blir mer och mer ohållbar. Det är därför viktigt att det hittas en långsiktig permanent lösning för att tillgodose det resursbehov som finns inom

verksamheten. Den vision som fanns under året att genomföra en utbildningsinsats för godemännen och förvaltarna, har tyvärr inte kunnat genomföras. Orsaken till detta står att finna i den höga arbetsbelastningen i själva ärendehantering och myndighetsutövningen.

Ekonomiska resultat

Överförmyndarens verksamhet har gett ett mindre överskott på cirka 18 000 kronor, vilket motsvarar 2,5 procent av hela budgeten. Under hösten 2006 fick verksamheten beviljat ett tilläggsanslag på 100 000 kr. Anledningen till står att finna i den lagändringen angående kommunens skyldighet att ta ett större ansvar för arvodet till ställföreträdarna. Det är vidare rimligt med att höja arvodesnivån för godemännen och förvaltarna. Beträffande överskottet på cirka 18 000 kronor finns det ett önskemål från överförmyndare att detta skall överföras till 2007. Visionen är att under året kunna göra en utbildningssatsning för godemän och förvaltare.

Framtidsperspektiv

Överförmyndarens verksamhet är under konstant utveckling, behovet av godemän ökar mer och mer i vårt alltmer komplicerade samhälle. Det också är viktigt att vi kan fortsätta och upprätthålla en god service till våra godemän, förvaltare m.fl. Det är viktigt att finna en långsiktig permanent lösning både vad gäller personal och lokalfrågan. Under 2006 förändrades lagstiftningen gällande arvodet till ställföreträdarna, vilket innebar att kommunen kommer att få betydligt ökade kostnader, varför verksamheten fått en utökning i budgeten med 500 000 kr.

Det är viktigt att verksamheten har en god effektivitet, god hushållning med tilldelade medel, utan att göra avkall på kravet på hög rättsäkerhet.

31

Resultaträkning

Tkr	2006	2005	2004
Intäkter			
Kostnader	710	605	532
varav personalkostn.			
Nettokostnad	710	605	532

Verksamhet

Tkr	Budget	Utfall	Avvikelse
Överförmyndaren	728	710	
Kapitalkostnader	728	710	18

Kommunstyrelsen, verksamhetsberättelse



Ordförande: Tommy Nyström
Antal ledamöter: 11
Förvaltningschef: Michael Gustafsson

Måluppfyllelse

Kommunstyrelsen som arbetsgivare

Nedgången av sjukfrånvaron fortsätter och var under 2006 8,5 % vilket är 1 procentenhet lägre än 2005.

Kommunstyrelsen

Att förbättra servicen och informationen pågår inom kommunstyrelsens verksamhet. Den enskilt viktigaste faktorn i detta sammanhang är implementeringen av ett nytt ärende- och dokumenthanteringssystem. Vad gäller information är det viktigt att fullfölja den av kommunstyrelsen beslutade informationspolicyn

Folkhälsa och trygghet

Arbetet med det 2-åriga drogprojektet startades våren 2006. Målsättningen är bl a att minska de medicinska och sociala skadeverkningarna.

Förbättrat näringslivsklimat

Genom omformning av arbete och övertagandet av ansvar har styrningen och kontrollen över kommunens näringslivspolitik förbättrats.

Gällivare klättrade på svensk näringslivs ranking 2006 till en 192:a plats i riket. För att klara målet till 2008 återstår ytterligare 42 platser.

Årets viktigaste händelser

Ny personalchef har tillträtt. Lönekriterier för samtliga personalkategorier är fastställda och det nya lönekartläggningssystemet är introducerat.

Utvecklingsenheten hade ansvaret för Världscupen, där samtliga förvaltningar medverkade. Världscupen blev en succé för Gällivare och mellan 150 – 200 miljoner TV-tittare såg tävlingarna och trailern som marknadsförde Gällivare Top of Eu-ropé.

Gällivare kommun blev utsedd till landets tillväxtkommun, baserat på de senaste tre årens utveckling.

En verksamhetsansvarig har rekryterats till det nybildade destinationsbolaget, Visit Gällivare Lappland. Tillsammans med turistföretag, handel och transporter inleds nu arbetet med att utveckla Gällivare som besöksmål och turistort.

Som ett led i omorganisationen av kommunens näringslivs-/utvecklingsarbete överfördes LKF/högskole utbildningarna och komvux till kommunstyrelsen och dess utvecklingsenhet. Tanken har varit att vuxenutbildningarna på det sättet får en bättre samordning med ex lokala behov på arbetsmarknaden. I samband med den organisatoriska förändringen togs beslut att komvux verksamhet flyttades från Finnstaskolan till nya lokaler inom Bäckskolan.

En ny medborgarenkätundersökning skall genomföras under hösten efter beslut i kommunstyrelsen. Den kommer att ligga som grund i de strategiska avvägningarna som skall göras inför den nya mandatperioden.

Utvecklingsenheten har arbetat med naturresursfrågor, som under året främst rört utvecklingen av skyddad natur som en tillgång för turistnäringen och naturresursernas bidrag till tillväxt. Enheten har även gjort vissa insatser avseende etablering av vindkraft. Den lokala förvaltningen av naturresurser har också prioriterats och här kan nämnas Leipipir Modellskog, ett projekt kring samförvaltningen av skogsområden till sammans med Sveaskog, berörda samebyar, turistnäring, Boliden AB och SLU (Statens Lantbruksuniversitet).

Ett samarbetsavtal har tecknats med Jokkmokks kommun och gemensamt drivs projektet Laponia World Heritage med syfte att utveckla turistföretag, försäljning och marknadsföring av Laponia som turistmål.

Tillsammans med Tysfjords kommun, Sörkaitums sameby, Vattenfall, Länsstyrelsen och vägverket har ett projekt startats, vars syfte är att utreda förutsättningarna för en vägförbindelse från Ritsem till Tysfjord. Utredningen skall belysa de samhällsekonomiska förutsättningarna och effekter på näringsliv, turism, handel och de samiska näringarna av en sådan etablering.

Inom IT har året gått i uppgraderingens tecken. Nya versioner har införts av alla gemensamma programvaror och ett nytt arbetssätt som kräver ett större mått av standardisering och handlar om automatisering och fjärradministration har på-börjats.

Under 2006 har det drogforebyggande arbetet stärkts genom anställning av två nya projektledare. En projektledare arbetar forebyggande med kommunens alkohol- och drogpolicy och den andra arbetar operativt mot kommunens ungdomar.

Ett projekt startades under året för införande av ett nytt dokument- och ärendehanteringssystem. Systemet är inköpt och tas i drift under jan 2007.

Miljö- och bygg har prioriterat arbetet med årlig tillsyns- och livsmedelskontroll samt arbetet med översiktsplanen. Ny livsmedelslagstiftning har medfört att alla livsmedelsverksamheter skall godkännas på nytt, alternativt registreras.

Kommunstyrelsen, verksamhetsberättelse

Kvantitativa och kvalitativa resultat

En tillväxt på 19 % i besöksnäringen har resulterat i en kraftig uppgång på flyget ca 45 % sedan november 2006. Hyrbilsverksamheten har ökat med 30 %, de redovisar det bästa kvartalet på 30 år. Flyg och hyrbilsuthyrning är indikatorer för näringens framtida utveckling och ger företagen både framtidstro och beslutsunderlag för kommande investeringar. Den begränsande faktorn idag är att antalet bäddar inte räcker till den stora ökningen av övernattningar, vilket hindrar vårt näringsliv att utvecklas ytterligare.

Kommunens datormiljö har blivit stabilare och mindre sårbar.

Inom miljö- och bygg har antalet ärenden för miljöhandläggarna ökat med 50 % och antalet ärenden för bygghandläggarna har minskat med 14 %.

Det nya personaladministrativa systemet är i gång och nyttjas av ca 80 % av kommunens anställda.

Ekonomiska resultat

Kommunstyrelsens uppvisar ett positivt resultat på närmare 4 mkr, dock återstår eventuella överföringar av överskott på ca 1,2 mkr. Det största överskottet återfinns inom personalenheten, nämnd- och utredningsenheten samt miljö- och bygg. God ekonomisk hushållning uppvisar kommunstyrelsen genom att inte förbruka mer än nödvändigt, fast budgetprognosen tidigt under året indikerade ett överskott.

Framtidsperspektiv

Inför den nya mandatperioden kommer kommunens styrdokument tillsammans med reglementen och delegationsordningar att revideras och uppdateras.

Inom utvecklingsenheten sätts extra fokus på handel och besöksnäring. Ökningen av besöksnäringen gör att det måste projekteras för en ökning av bäddkapaciteten från ca 800 bäddar till ca 4 500 bäddar.

Marknadsföringen av Gällivare på G kommer att spetsas till ytterligare med att Gällivare är på G.

Utvecklingsenheten kommer även att prioritera utvecklingen av Gällivare som ett handelscentrum, både vad gäller den externa handeln ("stormarknader") och centrumhandeln. Under 2007 kommer vi förhoppningsvis att se ett antal nyetableringar av affärsverksamheter.

Utbildningssidan förstärks genom intern samverkan samt genom samarbete med privata utbildningsföretag. Forskning, utbildning och utveckling kring ny teknik/energi är en av våra prioriteringar. Ett av de viktigaste områdena för kommunen är att öka inflyttningen och tillse att företag och offentliga verksamheter har tillgång till en bra kompetensförsörjning för att öka hela Gällivares konkurrenskraft.

Personalenheten kommer att arbeta med revidering av drog- och jämställdhetspolicy samt utarbetande av ny chefs- och lönepolicy.

Under 2007 kommer arbetsmiljöarbetet att utvecklas och skyddskommittéernas funktioner tydliggörs. Nytt arbetstidsavtal införs och lönekartläggningen får full effekt.

Inom IT-enheten krävs det stora förändringar i arbetssätt för att möta framtiden, bl a stora utbildningsinsatser för teknikerna. Det finns även funderingar på ett nytt synsätt vad gäller ekonomi i form av avtalsfinansiering i stället för anslagsfinansiering för att bättre kunna möta förändringar i förvaltningarnas datorisering.

Ekonomienheten kommer att fortsätta arbetet med att automatisera fakturahanteringen genom att sträva mot infordrande av elektroniska fakturor från så många leverantörer som möjligt. Detta för att minimera hanteringen av fysiska fakturor och även i betydligt större utsträckning kunna automatisera tolkningen av data i fakturorna.

Översiktsplanarbetet går in i en ny fas i och med att samrådshandlingen färdigställs under året. Det är nu som de synpunkter som inkommit under processen i de olika fokusgrupperna skall konkretiseras till en vision om det framtida Gällivare.

Ett nytt bostadsområde kommer att upplåtas för bostadsbebyggelse, Apelqvistheden.



Resultaträkning				Verksamhet			
Tkr	2006	2005	2004	Tkr	Budget	Utfall	Avvikelse
Intäkter	15 878	16 001	15 587	Kommunledning	3 552	3 959	-407
Kostnader	90 501	89 297	87 394	Kommunstyrelsen	4 915	4 190	725
varav personalkostn.	51 412	50 978	48 161	Nämnd/utredning	25 636	23 737	1 899
Nettokostnad	74 623	73 296	71 807	Ekonomi enhet	6 426	6 381	45
				Personalenhet	17 793	16 705	1 088
				Utvecklingsenhet	9 725	10 292	-567
				IT-funktion	7 861	7 961	-100
				Miljö- och bygg	2 682	1 398	1 284
					78 590	74 623	3 967

Service- och tekniknämnden, skattefinansierat



Ordförande: Clas Holmgren
Antal ledamöter: 7
Förvaltningschef: Lennart Johansson

Måluppfyllelse

Räddningsavdelningen arbetar kontinuerligt med det förebyggande arbetet, för att reducera antalet bränder, olyckor och tillbud genom extern utbildning, rådgivning och tillsyn enligt Lagen om skydd mot olyckor (LSO).

Arbetet med att ta fram åtgärdsprogram för sport- och fritidsanläggningar har fortsatt för att möjliggöra att anläggningarna förvaltas på ett ekonomiskt rationellt sätt.

Samordnad fastighetsförvaltning infördes från 1 jan 2006. Erfarenheter från första året visar att genomförandet har gått bra utifrån ett kundperspektiv.

Årets viktigaste händelser

Räddningsavdelningen har hjälpt grannkommunerna med personal och material vid skogsbränderna i Bodträskfors (Boden) och Muddus Nationalpark (Jokkmokk). Skogsbranden i Bodträskfors visade sig vara den största skogsbranden i Sverige i modern tid.

På räddningstjänstens övningsfält har övnings- och utbildningsverksamhet ökat kraftigt efter att ett samarbete med Yrkesakademin inletts.

Flygtrafiken drabbades av stora störningar pga den tidigare operatörens ekonomiska problem under 2:a och 3:e kvartalet.

En ny operatör har anlåtts av Rikstrafiken för att bedriva trafik på linjen Gällivare – Kramfors – Arlanda. Detta innebär att en tung jetmaskin trafikerar linjen. Fr.o.m. årsskiftet handhar Top Bostäder förvaltningen av kommunens fastigheter. Top Bostäder har i samband med detta övertagit fastighetsavdelningens personal.

GVA/F avdelningen har investerat i en ny traktor och åkgräsklippare. Parkmiljön samt gator, skyltar och gångvägar har fått ett extra lyft med anledning av de medel som avsatts för extra satsningar i kommunen. Bl a har följande, större, åtgärder utförts: Svanparkens huvudbyggnad har upprustats, ombyggnad av Industrigatan och Pumparegatan samt en ny cirkulationsplats vid ”OK-korsning” i Malmberget.

Under vecka 22 genomfördes en städskampanj inom kommunen som resulterade i ett renare och trevligare samhälle.

Fritidssidan har under året fått tillskott på anläggningarna via investeringsbudgeten med vattenrening och nytt tak till Hakkas simhall samt laminatbanor och oljemaskin till bowlinghallen.

Driften av djur- och fågelhållning i Svanparken har övergått till Farmen i Tjautjas. Detta med anledning av strängare myndighetskrav för denna typ av verksamhet.

Enskilda vägen mellan Satter och Norsivaara blev upprustad med nytt slitlager.

Arbetsmarknadsavdelningen (AMA) har haft avspark för samverkan mellan AMA-socialförvaltningen, arbetsförmedlingen och försäkringskassan.

Regeringsskifte har medfört förändringar i arbetsmarknadspolitiken som påverkat AMA:s verksamhet genom nedläggning av samverkansprojekten ungdomsgaranti, Tippsta, Arkeon samt anvisningsstopp för plusjobb.

Kvantitativa och kvalitativa resultat

Arbetet med att ansluta kommunala fastigheter till fjärrvärme eller att ersätta olja eller el mot andra energislag fortsätter.

Ett ökat intresse för bowling avspeglar sig i ett ökat antal besökare och fler spelade serier.

Återhållsamhet har skett med planerat underhåll och reinvesteringar under året för att finansiera genomförandet av gemensam fastighetsförvaltning.

Utbildningsprogrammen fortsätter för lokalvårdarna med arbetsmiljöutbildningar och kompetensutveckling.

Flygtrafiken visar ett ökat antal resenärer jämfört med 2005.

Ekonomiska resultat

Vid bokslutet redovisades ett överskott på 2,2 miljoner kronor kr inom de skattefinansierade verksamheterna. Arbetsmarknadsavdelningens sysselsättningsenhet stod för största delen av överskottet eftersom arbetsförmedlingen gjorde ett anvisningsstopp under senhösten. GVA/F-avdelningen hade överskott pga. att vikarier inte satts in vid tjänstledigheter och vakanta tjänster samt att tilläggsanslag avseende Stenbron inte har behövt nyttjas. Förvaltningsgemensamma kostnader gav också överskott eftersom utredningar och utbildningar inte genomförts i beräknad omfattning. Kostnaderna för skogsbränder ökade kraftigt jämfört med tidigare år och belastade driftbudgeten med ca 400 tusen kronor men genom externt utförda tjänster hade räddningsavdelningen ändå överskott. Bodens kommun ersatte räddningsavdelningen för kostnader som uppstod vid skogsbranden i Bodträskfors.

Service- och tekniknämnden, skattefinansierat

Förvaltade fastigheter gick med underskott pga. att snöröjning och elenergi var betydligt dyrare än budgeterat. För att kompensera de ökade driftkostnaderna genomfördes planerat underhåll inte i tänkt omfattning. Underskott uppstod även i samband med genomförande av samordnad fastighetsförvaltning.

Försörjningsstödet redovisade 226 tusen kronor i överskott och det beror helt på att Försäkringskassan arbetat ikapp sig med sjukförsäkringsärenden och retroaktivt återbetalat utgivet försörjningsstöd mer än normalt detta år.

Framtidsperspektiv

Räddningsavdelningen har påbörjat arbetet med att revidera handlingsprogram för förebyggande verksamhet och räddningstjänst. Förvaltningen skall revidera eller upprätta risk- och sårbarhetsanalyser så att dessa kan antas under mandatperioden.

EU-direktivet om arbetstider kan medföra svårigheter att schemalägga personal som arbetar skift eller ingår i beredskap.

Med anledning av kommande pensionsavgångar ser vi ett växande problem med kunskaps- och erfarenhetsöverföring. Tjänster med inslag av specialisering och verksamhetsanpassad utbildning innebär rekrytering i god tid före den anställdas pensionering. Planering och finansiering för detta bör prioriteras för att inte servicen skall försämrats för våra kunder/kommuninnevanare.

Samarbetet mellan räddnings- och flygavdelningen bör utvecklas vad beträffar samnyttjande av personal och utbildningar på ett för båda verksamheterna ekonomiskt och arbetsmiljömässigt sätt.

Arbetet med att utveckla gemensam fastighetsförvaltning fortsätter för att uppnå högre kvalitet och lägre kostnader för fastighetsförvaltningen i Gällivare kommunkoncern.

Samhällsbyggandet kommer att öka. Detta innebär att ett nytt bostadsområde, Apelkvistheden, kommer att exploateras under året.

Elevhemsområdet kommer att överlåtas till LKAB under året vilket innebär att det kommunala huvudmannskapet för gator och andra allmänna platser upphör.

Upphandling av en ny snöröjningsentreprenad skall genomföras under året.

Ny organisation och ledningsstruktur kommer vid AMA kommer att genomföras.

En utökad samverkan mellan AMA försörjning och biståndsenheten pga. av lokalisering i samma byggnad.

Regeringsskifte kommer att medföra ytterligare förändringar i arbetsmarknadspolitiken som kommer att få effekter på AMA:s verksamhet.

Trafikering av Lappland Airport med tung jetmaskin kan komma att innebära ökade krav på maskinell utrustning, hangar samt landningsbana.



Service- och tekniknämnden, skattefinansierat

Resultaträkning

Tkr	2006	2005	2004
Intäkter	114 150	118 044	123 521
Kostnader	246 073	256 647	262 264
varav personalkostn.	91 797	98 864	96 878
Nettokostnad	131 923	138 603	138 743

Verksamhet

Tkr	Budget	Utfall	Avvikelse
Nämnd o gemensamt	1 894	662	1 232
Arbetsmarknadsavdelning	16 887	15 024	1 863
Fastighetsavdelning	7 904	10 323	-2 419
Flygplatsavdelning	591	896	-305
GVA/F-avdelning	38 895	37 564	1 331
Räddningsavdelning	18 514	17 997	517
	84 685	82 466	2 219
Försörjningsstöd	8 563	8 337	226
Kapitalkostnader	49 459	49 457	2

NYCKELTAL

<i>Ekonomi</i>	2006	2005	2004	<i>Kvantitet</i>	2006	2005	2004
Nettokostn flygplats kr/inv	313	287	374	Antal flygpassagerare	42 369	41 610	42 058
Bruttokostn flygplatsen kr/inv	1 212	1 167	1 245	Arbetsmarknadsåtgärder, antal			
Arbetsmarknadsåtg kr/inv				Kommunalt sysselsatta	930	1 002	924
Kommunalt sysselsatta	538	616	623	Socialbidrag, antal:			
Socialbidragstagare kr/inv:				Alla personer	723 ¹⁾	720	758
Alla personer	413 ¹⁾	453	392	Arbetslösa personer	348 ¹⁾	328	324
Arbetslösa personer	270 ¹⁾	289	235	<u>Räddningstjänst, antal</u>			
Räddningstjänst netto kr/inv	926	905	887	Tillsyner enl LSO ²⁾ , besök	59	8	91
Gällivare simhall kr/besök	25	19	16	Tillsyner enl LSO ²⁾ , skrift redog	59		
Malmberget simhall kr/besök	40	37	32	Tillsyner enl LBE ³⁾	29	2	19
Hakkas simhall kr/besök	66	70	50	Extern utbildning personer	372	668	892
Bowlinghall, kr/serie	8	8	6	Utbildning elever åk 2, 5, 8	63	507	
Parker/grönområden kr/m ²	7	6		Informationstillfällen	28	1	
Lekparker kr/st	175	2 220		Gällivare simhall antal besök	62 835	66 970	69 323
Fritidsanläggningar kr/inv	90	71		Malmberget simhall ant besök	44 184	44 846	47 669
(isbanor, skidspår, tennis- och fotbollsplaner,				Hakkas simhall antal besök	7 307	8 686	9 803
Sandvikens badplats)				Bowling, antal serier	50 227	48 451	53 234
<u>Vinterunderhåll</u>				<u>Mediaförbrukning, fastigheter</u>			
Gator/väg planområde kr/m ²	6,30	5,80	5,39	Värme, kWh/m ²	174	180	178
Övriga vägar kr/m ²	1,50	2,17	1,95	El, kWh/m ²	128	124	130
Gång- och cykelvägar kr/m	2,57	3,59		Vatten, m ³ /m ²	0,66	0,62	0,67
<u>Sommarunderhåll</u>				Kvalitet	2006	2005	2004
Gator/väg planområde kr/m ²	0,50	0,39	0,41	Tillgänglighet flygplatsen i %	100%	100%	
Övriga vägar kr/m ²	0,90	0,69	0,37	Socialbidragstagare i arbetsmarknadsåtgärder, antal			
Gång- och cykelvägar kr/m	1,90	3,21		Vuxna	56	63	
<u>Drift- och underhåll kr/m²</u>				Ungdomar	88	117	
Förvaltning/räddningslokaler	603	478	532	<u>Skadegörelse kr/inv</u>			
Industri- o affärslokaler	542	435	450	Gång- och cykelvägar	1,36		
Skolor/barnomsorgslokaler	539	535	519	Parkverksamhet	3,76		
Äldreomsorgslokaler	655	673	573	Fritidsverksamhet	0,20		

¹⁾ Uppskattat utifrån kostnader och antal tom augusti 2006

²⁾ Lag om skydd mot olyckor

³⁾ Lag om brandfarliga och explosiva varor

Service- och tekniknämnden, affärsverksamhet

Ordförande: Clas Holmgren
Antal ledamöter: 7
Förvaltningschef: Lennart Johansson

De affärsdrivande verksamheterna va, tömning av enskilda brunnar samt renhållning finansieras av avgifter från abonnenterna och särskiljs därför från de skattefinansierade verksamheterna.

Måluppfyllelse

Ett led i att möjliggöra en långsiktigt ekonomiskt rationell skötsel av de kommunala va- och avfallsanläggningarna är att verksamheterna bedrivs så att full kostnadstäckning uppnås.

Framtagandet av åtgärdsprogram pågår för att möjliggöra att anläggningarna förvaltas på ett ekonomiskt rationellt sätt

Årets viktigaste händelser

Den första leveransen av anläggningsjord har skett till LKAB i enlighet med det gemensamma projektet mellan LKAB och kommunen. Produkten har uppfyllt tillståndskraven. Tillståndet för tillverkning av anläggningsjord har även underlättat punktskattedeklarationen till Skatteverket eftersom skatteavdraget kan dras av direkt för de komponenter som ingår i tillverkningsprocessen.

Upphandling har gjorts av nya entreprenörer för insamling av hushållsavfall och för driften av Kavahedens deponi.

Ett nytt treårigt avtal är tecknat med Tekniska verken i Kiruna AB för mottagning och förbränning av hushållsavfall. Transporten av hushållsavfallet till Tekniska Verken i Kiruna AB har fungerat bra under året.

Renhållningen brottas fortfarande med problem för att bli kvitt verksamhetsavfallet, vilket har resulterat i att kommunen har varit tvungen att mellanlagra ca 300 ton.

Anläggandet av nya va-ledningar samt ett gemensamt reningsverk för Skaulo-Puoltikasvaara har påbörjats.

På grund av utökning av rasriskområdet har kommunen lagt en ny vattenledning från Mel-lanområdet till Koskullskulle och Malmsta. Fredrikareservoaren med tillhörande ledningar inom rasriskområdet har därmed kunnat avställas. När Elevhemsområdet avvecklas kommer även Malmstaområdet att få sin vattenförsörjning via den nya ledningen. LKAB bekostar investeringen i dess helhet.

Två större vattenläckor, en i Gällivare och en i Ullatti, som pågått en stor del av året har nu lokaliserats och lagats.

Kvantitativa och kvalitativa resultat

Avfallsmängderna har ökat pga. den expansion som råder i Malmfälten just nu.

Omlastningsstationen på Kavahedens avfallsanläggning har minskat olägenheterna av kringflygande papper och gjort avfallet mindre åtkomligt för fåglar. Sommarleveransstoppet av hushållsavfallet klarades bra tack vare den nya omlastningsstationen.

Vattentillgången har varit god trots den torra sommaren. Abonnenterna har tillförsäkrats en bra kvalitet och en god leveranssäkerhet genom att ytterst få avstängningar har gjorts trots störningar på nätet.

Ekonomiska resultat

Vatten- och avloppsverksamheten redovisade överskott på ca 770 tusen kronor. Minskade kapitalkostnader kompenserade att driften gick med underskott. Endast akut underhåll gjordes för att kompensera bl a höjningar av energipriserna.

Budgetmässigt drabbades renhållningen av högre kostnader genom införandet av en förbränningsskatt. Dessa kostnadsökningar har delvis kompenserats genom sänkta driftskostnader pga. de nya upphandlingar som gjorts under året samt att Skatteverket återbetalat för mycket inbetald skatt, efter skatterevisjonen, för åren 2004-2005.

Hushållsavfallet klarade budgeten och företagsavfallet redovisade ca 1 miljon i överskott på mottagningstaxan eftersom det under året har kommit in mer material än förväntat.

Tömning av enskilda brunnar redovisar ett underskott även i år. Underskottet beror på att entreprenören ligger efter i tömningsplanen.

Framtidsperspektiv

En ny lag om allmänna vattentjänster träder i kraft 1 januari 2007 som kommer att innebära att va-verksamheten skall särredovisas från övriga kommunala verksamheter.

En investeringsram kommer att medföra ökade förutsättningar för planerat underhåll, vilket på sikt innebär att driftskostnaderna kan minskas.

Idag kastas en stor mängd avfall med producentansvar, sorterat i avfallskärl. Genom information till kommunmedborgarna om bättre källsortering kan mängden avfall som kommunen ansvarar för att minska och därmed även kostnader för mottagning, transport och förbränning.

För att ytterligare minska kostnaderna för avfallshantering bör möjligheter skapas för att enkelt bli av med det miljöfarliga avfallet. Med dessa åtgärder kan Gällivare kommun bidra till att minska klimatpåverkan och uppfylla de 15 nationella miljö kvalitetsmålen.

Det gemensamma projektet med tillverkning av anläggningsjord fortsätter även under år 2007.

Transporten av avfall till Kiruna skall upphandlas.

Service- och tekniknämnden, affärsverksamhet

Förhandlingar pågår med Bodens värmeverk angående mottagning av verksamhetsavfall för åren 2007 - 2009.

Ökat samhällsbyggande kommer att innebära nyanläggning av va-anläggningar. Kraven på utbyggnad av allmänna va-anläggningar på landsbygden och i området runt Vassaraträsk kan resultera i ytterligare utbyggnad av va-anläggningar. Det är angeläget att kostnadseffekterna särskilt beaktas vid en eventuell utbyggnad av det allmänna va-nätet inom redan exploaterade områden.

Resultaträkning				Verksamhet			
Tkr	2006	2005	2004	Tkr	Budget	Utfall	Avvikelse
Intäkter	68 095	63 076	60 794	Tömning enskilda va-anläggning	0	72	-72
Kostnader	66 407	64 209	61 685	Vatten och avlopp	0	-773	773
Nettokostnad	1 688	-1 133	891	Renhållning hushåll	0	2	-2
Årets avsättning	265	350	351	Renhållning företag	0	-989	989
					0	-1 688	1 688

NYCKELTAL inkl kapitalkostnader - AFFÄRSVERKSAMHETER

<i>Ekonomi</i>	2006	2005	2004	<i>Kvalitet</i>	2006	2005	2004
Ledningsnät, kr/m	6,28	7,61	7,61	<u>Andel prov utan anmärkning</u>			
<u>Täckningsgrad</u>				Vattenverk	93%	96%	97%
Vatten och avlopp	102%	96%	97%	Reningsverk Kavahed P-tot 1)	98%	100%	88%
Hushållsavfall	100%	97%	100%	Reningsverk Kavahed BoD7 2)	92%	98%	
Företagsavfall	109%	110%	100%	Reningsverk byarna P-tot	76%	87%	
Tömning enskilda brunnar	90%	93%	90%	Reningsverk byarna BoD7	67%	81%	
<i>Kvantitet</i>	2006	2005	2004	<u>Antal rörbrott</u>			
Dricksvatten volym				Tätort	11	18	12
debiterad/producerad	67%	67%	65%	Landsbygd	8	9	8
Antal va-abonnenter	5 342	5 339		Antal frysningar			
Antal renhållningsabonnenter	5 643	5 675		Tätort	10	5	5
				Landsbygd	3	9	12
				<u>Antal avloppsstockar</u>			
				Tätort	76	52	26
				Landsbygd	56	47	49

¹⁾Totalfosfor anger vattnets innehåll av fosfor

(övergödning)

²⁾Biokemisk syreförbrukning är ett mått på vattnets innehåll av biologiskt nedbrytbara ämnen (syrebrist)

Barn- utbildning och kulturnämnden



Ordförande: Weine Backman
Antal ledamöter: 9
Förvaltningschef: Yngve Berg

Måluppfyllelse

Största delen av BUoK-nämndens verksamhet riktar sig till kommunens barn och ungdomar. Gemensamt för alla verksamheter är att lärandet står i centrum. Detta gäller för förskola, grundskola, gymnasieskola, grundsärskolan, gymnasiesärskolan samt Särvux, kulturskolan, bibliotek, museum, allmän kultur och ungdomsgården Stacken.

Nämndens ambitioner och målsättningar för skolan finns fastlagda i en skolplan. Varje verksamhet i skolan redovisar årligen vilken måluppfyllelse man nått.

För grundskolan visar en viktig kvalitetsindikator att andelen (%) elever som inte uppnått målen i två eller flera ämnen i skolår 9 i Gällivares skolor är 15,5% (riket 14,4%).

Andelen elever med slutbetyg från gymnasiet var under 05/06 69 % (04/05 70 %).

Båda dessa indikatorer visar på att nämnden framför sig har en viktig uppgift i att förbättra måluppfyllelsen inom grundskola och gymnasium.

Att mäta måluppfyllelse och resultat inom särskolans verksamhet sker på ett annat sätt än inom övrig skolverksamhet. Inga nationella prov genomförs. Samtliga elever har klarat målen enligt kursplanerna för särskolan. Målen sätts i relation till individens förmåga.

Kommunen har under året varit utsedd till "Årets kulturkommun". De flesta av punkterna i handlingsprogrammet "Lyftet" har genomförts.

Årets viktigaste händelser

Antalet barn i barnomsorgen har ökat. Inom grundskolan och särskolan har flera utvecklingsarbeten pågått, som exempelvis arbetet med individuella utvecklingsplaner för varje elev. En särskild satsning på "Kunskap och bedömning" har pågått i skolorna sedan hösten 2006. Gymnasieskolan har fått en ny ledning som successivt tagit itu med de många utvecklingsfrågorna på skolan.

Handlingsplaner för satsningen i matematik och språkutveckling har tagits fram.

Kulturskolan har med kören Con Amore åter satt Gällivare på kartan (bland annat via TV).

Kvantitativa och kvalitativa resultat

Under året har förvaltningen bytt ledning. På grund av att personella resurser saknats har inte alla de utvecklingsinriktade åtgärder som nämnden planerat, kunnat genomföras.

Under året har en grund lagts för den satsning som framöver görs för att förbättra resultatet. Handlingsplaner och metoder för att förbättra elevernas måluppfyllelse har tagits fram. Ett material för att fånga barn i behov av särskilt stöd och framför allt motverka kränkande behandling, har tagits fram. På enheterna har likabehandlingsplaner utarbetats.

Ekonomiska resultat

BUoK-nämnden har för 2006 ett överskott på 10,3 mkr. Viktiga orsaker till det stora överskottet är att de planerade utvecklingsinsatserna som de inom matematik och svenska, kom igång sent på året. Nämnden har saknat ledningsresurser, däribland en kvalitetsutvecklare, som kunnat driva utvecklingsfrågorna. En kostsam satsning som 2006 fanns budget för, men som inte genomförts är sänkningen av antalet barn på förskoleavdelningarna från 18 till 17 barn.

Vad gäller matkostnaderna har dessa blivit 1,2 miljoner mindre än vad som var beräknade i budget.

En annan viktig faktor som förklarar det stora överskottet är de många kostnadsmedvetna rektorerna som arbetar för en så effektiv verksamhet som möjligt.

Slutligen kan sägas att många av för nämnden mindre påverkbara faktorer gått i positiv riktning. Barnomsorgsintäkterna har ökat kraftigt, likaså statsbidragen tack vare fler barn i verksamheten. De interkommunala ersättningarna har gett stora överskott. Skolskjutsarna blev också mycket billigare än budgeterat.

Framtidsperspektiv

2007 innebär en satsning på att förbättra måluppfyllelsen/verksamhetsresultatet.

Nya metoder och nya resurser bland annat i form av projektledare för matematik och språkutveckling har tillförts. Ambitionen är att alla verksamheter i förvaltningen ska samverka i syfte att förbättra resultatet.

En övergripande målsättning har för förvaltningen satts upp som innebär att man under fyra år (mandatperioden) ska gå från betyget G till MVG vad gäller verksamheternas måluppfyllelse. För att nå dit är ambitionen att få alla barn, elever, medarbetare, chefer och andra som berörs - att uppfatta nämndens verksamhet som lärorik, intressant och roligt.

För gymnasieskolan väntar stora utmaningar i att utveckla programmen, arbeta fram tydlig profil för skolan, förverkliga "Lapplands gymnasium" (som de fyra LKF-kommunerna arbetar för) och att utveckla samverkan med näringslivet.

Barn- utbildning och kulturnämnden

För sarskolan väntar stora utmaningar i att utveckla gymnasiesarskolan så att den är ett attraktivt alternativ för målgruppen.

På kulturområdet gäller det att hålla ställningarna som "Årets kulturkommun". Ett nytt aktivitetsprogram som ska ersätta "Lyftet" har tagits fram. Biblioteket har för 2007 fått ökade möjligheter för att samarbeta med skolan, satsa mer på barn/ungdom. Inom ungdomsarbetet finns en ambition att öka samverkan mellan ungdomsgård, ungdomskonsulent/ungdomsråd och kulturskolan med sikte på att under mandatperioden kvalificera sig som en seriös kandidat till titeln "Årets ungdomskommun".



Resultaträkning

Tkr	2006	2005	2004
Intäkter	45 450	51 510	48 652
Kostnader	369 913	372 710	365 400
varav personalkostn.	254 125	239 228	240 649
Nettokostnad	324 463	321 200	316 748

Verksamhet

Tkr	Budget	Utfall	Avvikelse
Nämnd	741	602	139
Fritidsgårdar	3 000	2 950	50
Kulturverksamhet	15 531	15 814	-283
Barn/skolbarnomsorg	58 604	56 692	1 912
Grundskola exkl sär	129 625	126 742	2 883
Gymnasieskola exkl sär	58 106	57 133	973
Sarskolan	14 281	13 618	663
Övrigt	51 403	47 427	3 976
	331 291	320 978	10 313
Kapitalkostnader	3 483	3 485	

Nyckeltal inkl kapitalkostnader

Ekonomi tkr	2006	2005	2004	Kvantitet	2006	2005	2004
Barn förskola (1-5 år)	79 990	76 916	79 015	Antal boklån/invånare	7,9	8,1	9
Elev grundskola *	74 477	71 733	67 536	Öppettim fritidsgård	1 409	1 600	2 500
Elev gymnasieskola*	71 196	77 488	78 916	Förskolebarn	644	618	574
Bibl.verksamhet per inv	389	344	381	Familjedaghem	54	60	64
Per öppettimme fritidsgård	2 093	1 841	2 145	Fritidsbarn	389	308	313
				Grundskola	2 003	2 149	2 223
				Gymnasiet (inkl sär)	872	804	731

* exkl interkommunala kostn/intäkter



Ordförande: Göte Henriksson
Antal ledamöter: 9
Förvaltningschef: Kirsten Hallman-Pettersson

Måluppfyllelse

Projektet datorisering inom socialtjänsten är avslutat och introduktion har påbörjats inom alla områden. Antal anställda i långtidspoolen har reducerats genom att många erbjudits fast placering på en arbetsplats.

Kvalitetsgarantier erbjuds inom bland annat äldreomsorgen, vilket även följts upp kontinuerligt under året. Ny lagstiftning innebär att samtliga icke verkställda beslut följs upp och rapporteras till länsstyrelsen, revisorer och fullmäktige varje kvartal.

För varje person som har någon form av insats skall en individuell arbetsplan så kallad genomförandeplan upprättas årligen inom handikappomsorgen.

Resultat; Alla har en individuell arbetsplan alt genomförandeplan. 50 % av arbetsplanerna har reviderats under 2006.

En verksamhetsbeskrivning upprättas/revideras varje år för respektive enhet.

Resultat: Verksamhetsbeskrivningar är upprättade för alla enheter. Verksamhets-beskrivningarna har inte reviderats efter en anpassning av organisationen som verkställdts under maj – juni.

Årets viktigaste händelser

Under året har flera organisatoriska förändringar genomförts. Enhetschefernas ansvarsområden har minskats efter tillsyn av arbetsmiljöverket, vilket medfört förändringar i vissa verksamheter då förändringen skett genom anpassning inom ram.

Nyckeltalet för antal underställd personal är cirka 40. Handikappomsorgen har utökats till 6 områden och socialpsykiatrien ingår nu som inom handikappomsorgens verksamhetsområde.

En gemensam biståndsenhet med 15 handläggare finns i anslutning till försörjningsenheten i kommunhuset. Här hanteras samtliga biståndsinsatser inom socialtjänsten.

Öppen hemtjänst har delats upp i tre enheter, Gällivare, Malmberget och landet

En enhet för rehabilitering samt hälso- och sjukvård har inrättats, där alla sjuksköterskor, arbetsterapeuter och sjukgymnastresurser finns.

På grund av ett nytt hjälpmedelsavtal måste de flesta hjälpmedel köpas och en lokal för lagerhållning och rekonditionering har därför inrättats i Enens källare.

Under 2006 har kompetenshöjande utbildningar inom vård i livets slut samt bemötande genomförts i samverkan med komvux. Nationella stimulansmedel har tillskjutits där Gällivare kommun har erhållit 936 000 kronor för projekt rörande nutrition och rehabilitering.

Inom socialnämndens område finns 22 anställda för s.k. plusjobb. De arbetar med aktiviteter inom äldreomsorgens boenden, hantering av hjälpmedel, administration och fastighetsskötsel.

Under året har i alkoholtillsynen skärpts med en ny tillsynsplan och en högre målsättning, där ungas miljö fokuseras.

Resurser för utökad uppföljning av LASS-personlig assistans har inrättats centralt inom förvaltningen vilket möjliggör en mer detaljerad ekonomisk uppföljning och prognos i varje enskilt ärende.

Arbetsmiljöverket har inspekterat de personliga assistenternas arbetsmiljö och i slutet av september redovisade kommunen de åtgärder som vidtagits. Arbetsmiljöverket planerar att följa upp åtgärderna under februari månad 2007.

Nyckelskåp har börjat installeras inom de olika verksamheterna för att öka säkerheten i läkemedelshanteringen och spåra eventuella förluster

Kvantitativa och kvalitativa resultat

LASS: Första kvartalet 2006 var 45 personer beviljade assistansersättning. Kommunen var assistansanordnare för 32 personer. 13 personer hade annan assistansanordnare än kommunen. Vid utgången av år 2006 är 44 personer beviljad assistansersättning. Kommunen är assistansanordnare för 30 personer och 14 personer har annan assistansanordnare.

Korttidshemmet: Behovet av korttidsplatser för barn, ungdomar och vuxna har minskat. För att möta upp den minskade efterfrågan har korttidshemmet öppet tre helger av fyra.

Tillsyn för barn över 12 år: 11 barn/ungdomar har plats på Solkattens fritidshem. Efterfrågan av fritidsplatser ökar något till 2007.

Socialnämnden

Boende med särskilt stöd och service LSS: 40 personer är beviljad och bor i en gruppboestad. 1 person är beviljad gruppboestad och kommer att flytta till gruppboestaden under första kvartalet 2007. 2 personer är beviljad bostad med service.

Dagcenter enligt LSS och dagverksamhet enligt SoL: Samtliga dagcenter har hållit öppet hela sommaren och kunnat verkställa insatsen på ett kvalitativt bra sätt. Beläggningen har varit lägre på grund av funktionshindrade personers resor och semestrar. Personaltätheten har varit god och omfördelning av personal har varit möjlig. Dagverksamheten för psykiskt funktionshindrade har varit stängd vecka 29-32.

Ekonomiska resultat

Socialnämndens resultat uppvisar ett underskott på 1,9 mkr som prognostiserats sedan i somras.

Kontinuerlig uppföljning av budget har skett, som exempel kan nämnas inkontinenshjälpmedel (blöjor mm) där ett datasystem plockats fram som kvalitetssäkrar inköp. Detta har medfört att inget särskilt boende har visat minus resultat vid bokslutet.

En anpassning av alla arbetsscheman till EU-arbetstidsdirektiv gällande från 1 januari 2007, har medfört förändringar för samtliga grupper med helgtjänstgöring på schemat. Hittills har medel motsvarande en heltidstjänst fått skjutas till inom handikappomsorgen.

Kostnader för placerade barn- och unga har redan tidigt under året visat ett prognostiserat underskott av 5 miljoner. Socialnämnden har hos kommunstyrelsen ansökt om kostnadstäckning, vilket inte medgivits eftersom underskottet inte resulterat i något större totalt underskott mot budget. Att inte underskottet blivit större beror på andra områdens sparsamhet, vilket uppvisar att socialnämnden har en god ekonomisk hushållning.

Framtidsperspektiv

Två projekt inom biståndsenheten via projektmedel stöds av länsstyrelsen via projektmedel: stöd till ungdomar och tungt missbruk. Projekt anhörigstöd har pågått mellan januari och april och även beviljats 470 000 kr från länsstyrelsen för 2007, där även landsbygden involveras. Ett bidrag till uppstart av kvinnojour, 200 tkr, har beviljats Gällivare kommun efter ansökan från hälsorådet. Pengarna har överförts till 2007 och placerats under socialnämnden för att samordnas med nämndens övriga verksamhet.

Efter en kvalitetsmätning avseende färdtjänsten där enkäter samlats in från flertalet resenärer, har avtalet med Gällivare Taxi förlängts tom december 2007. En ny upphandling kommer att startas upp under första halvåret 2007.

Socialnämnden har under året följt upp Gunillahems Intraprenad, dels med redovisning av ledning och personal från Gunillahem och en utvärdering via kommunförbundets verksamhet för forskning och utveckling samt Luleå tekniska universitet. Intraprenaden har fått förtroende att driva verksamheten i ytterligare två år.

Under hösten har ett projekt startat som skall leda fram till en vårdtyngdsmätning inom särskilt boende. Målet är att projektet skall vara klart till sommaren 2007 och leda till en jämnare fördelning av personalresurserna. Medel för projektet tas ur kompetensstegen.

Arbetet med hemsidan har startats upp med utbildning av minst en redaktör inom varje område. Information till intressenter med ett klart brukarperspektiv är målsättningen.

Under hösten 2006 planerades en inventering av vilka som ingår i målgruppen psykiskt funktionshindrade i Gällivare kommun. Resultatet av denna inventering skall vara klar februari 2007.

Processen från beslut till verkställighet kommer att kvalitetssäkras med hjälp av processtyrning. Stimulansmedel riktat mot målgruppen äldre kommer att sökas i början av 2007.

I samverkan med landstinget har ett arbete påbörjats för att förbereda ett eventuellt övertagande av hemsjukvården. Då övertagandet sker på frivillig väg sker överenskommelsen i form av ett ramavtal för länet och ett avtal i varje kommun.

Avtal för läkarinsatser i särskilda boenden kommer att slutas med landstinget senast 30 mars.



Resultaträkning

Tkr	2006	2005	2004
Intäkter	68 958	58 818	66 782
Kostnader	393 258	373 159	362 798
varav personalkostn.	301 480	287 400	284 381
Nettokostnad	324 300	314 341	296 016

Verksamhet

Tkr	Budget	Utfall	Avvikelse
Gem. verksamhet	9 763	6 684	3 079
Äldreomsorg	213 533	215 436	-1 903
Psykiatri	18 735	17 699	1 036
Individ- och familjeoms.	17 727	23 028	-5 301
Handikappoms. /LSS	62 675	61 443	1 232
	322 433	324 290	-1 857
Kapitalkostnader	2 941		

Nyckeltal inkl kapitalkostnader

Ekonomi tkr	2006	2005	2004	Kvantitet	2006	2005	2004
<u>Nettokostn per invånare:</u>				<u>Antal servicetagare:</u>			
- äldreomsorgen	12 203	11 109	10 881	- i äldreboende	325	325	312
- handikappomsorgen	3 419	3 181	2 875	- i eget boende äldre	269	250	244
- individ o familjeomsorg	1 216	1 090	1 111	- i omsorgsboende	43	41	
				- i omsorgens dagcenter	56	57	
<u>Nettokostn. per servicetagare:</u>				<u>Antal årsarb./servicetag.</u>			
- äldreboende	592 135	502 582	472 561	- i äldreboende	0,85	0,84	0,85
- eget boende äldre	232 141	232 038	223 951	- i eget boende	0,41	0,50	0,43
- omsorgsboende	345 626	289 112	253 847	- i omsorgen	0,90	0,90	0,93



Personalekonomisk redovisning

Hälsobokslut, Gällivare kommun

Kommunen har en personalintensiv verksamhet. 2006 var 61,8 % av kommunens kostnader personalkostnader. Inom kommunal verksamhet är personalen den viktigaste resursen. Därför är det viktigt att uppmärksamma den ur olika perspektiv.

Personalpolitik

Under 2006 kunde Gällivare kommun visa att man var klar med löneförhandlingarna till de nya avtalen började gälla. Målsättningen är att lönesättningar även i framtiden skall kunna klaras av på samma föredömliga sätt.

Den under 2006 inledda lönekartläggning som bl.a. är till för att kommunen ska kunna uppfylla andemeningen i Jämställdhetslagen. Resultatet av den kartläggningen ska även vara en parameter för de kommande löneförhandlingarna.

Det nya PA-systemet där kommunen samarbetar med grannkommunerna Kiruna och Pajala har etableras så drygt 80 % av kommunens anställda kan nyttja det. Det nya systemet skall i förlängningen medföra att vi får bättre uppföljningsverktyg ute i verksamheterna.

Samarbetet med nätverket "Initiativet" har fortsatt under året. Via Initiativet har genomförts ett antal utbildningsdagar och föreläsningar. Med glädje och tillförsikt noterar kommunen att LKAB nu är med i nätverket.

Pensioner

Kommunens pensionsförvaltare är SPP. De tidigare kommunala tjänstepensionsavtal som tecknades fr.o.m. 1998 respektive 2001 ersattes fr o m 2006-01-01 av ett nytt avtal, KAP-KL.

Kommunens samlade pensionsskuld uppgår till 500,3 Mkr per 2006-12-31, varav under avsättningar finns redovisat 14,7 Mkr. Under 2006 utbetalda pensioner uppgår till 20,5 Mkr.

Kostnader för individuella trygganden uppgår till totalt 24,7 Mkr, varav huvuddelen utbetalas i mars månad 2007.

Tillsvidareanställd personal

Kommunen hade 1620 personer tillsvidareanställda per 2006-12-31 med varierande tjänstgöringsgrad. Detta är en minskning med 88 anställda delvis på grund av att delar av fastighetsavd har gått över till TOP-bostäder samt personalpoolerna på barnomsorgen och socialförvaltningen minskat. Av de anställda är 1289 kvinnor och 328 män

Antalet tillsvidareanställda omräknat till årsarbetare blir 1 532,9 vilket är en minskning i förhållande till 2005 med 53 årsarbetare. Den genomsnittliga sysselsättningsgraden är 96,1 % i kommunen, med vissa variationer mellan förvaltningarna.

Kommunen har 184 deltidsanställda vilket är en minskning med 7 jämfört med 2005.

Deltidsanställda

	2006
Kvinnor	13,0 %
Män	7,2 %

Den genomsnittliga sysselsättningsgraden per förvaltning i %:

	2005	2006
Kommunstyrelsen	94,02	97,0
Service- o teknik	97,60	97,1
Barn- utbildnings o kultur	96,20	95,5
Socialnämnd	96,80	94,6

Årsarbetare/nämnd

	2005	2006
Kommunstyrelsen	96	81
Service- o teknik	225	170
Barn- utbildnings o kultur	600	584
Socialnämnd	782	698

Tidsbegränsat anställda

Under 2006 hade kommunen 315 tidsbegränsade anställning, vilket är en ökning med 83 anställningar. (vikariat med minst 3 månaders anställning och 40 % sysselsättningsgrad). Detta motsvarar 288 årsarbetare en ökning med 89 årsarbetare. Genomsnittlig sysselsättningsgrad för de visstidsanställda är ca 91,7 %.

Timanställda

Kommunen hade under 2006 timanställda som motsvarade 175,17 årsarbetare 2005 var motsvarande siffra 34,39 årsarbetare. Med timanställda avses anställda som är anställda kortare tid än 3 månader.

Kvinnor – män

Kommunens verksamheter är starkt kvinnodominerade. 79,8 % av den tillsvidareanställda personalen är kvinnor.

Inplacering i befattningsgrupper

Kommunens anställda inplaceras i olika statistiska befattningsområden. Huvudområden är vård och omsorg, bildning och fritid, teknik samt administration. Personalens fördelning är följande:

Huvudområde	Antal anst	
	2005	2006
Vård och omsorg	969	928
Bildning och fritid	372	352
Teknik	216	198
Administration	146	129
Övriga		10

Åldersstruktur

De anställda i kommunen blir allt äldre. Inom en tioårsperiod kommer ca 482 anställda att avgå med ålderspension (65 år) 213 av dessa avgår med ålderspension redan inom 5 år. Detta innebär att kommunen står inför stora framtida rekryteringar.

Personalekonomisk redovisning

Fördelning mellan förvaltningarna

Pension inom 5 år	2006
Socialförvaltningen	69 anst
Barn-/utbildn och kultur	96 anst
Service och teknik	28 anst
Gemensam adm.	17 anst

Medelåldern är 48,4 år.

Åldersstruktur 2004 - 2006

	2004	2005	2006
0-29	94	88	69
30-39	346	318	247
40-49	579	562	501
50-59	565	561	577
60-	172	174	213

Löner

	2004	2005	2006
Medellön			
Kvinnor	19 807	20 435	20 772
Män	21 575	22 166	22 101
Kvinnors lön i % av männens	91,8	92,2	94,0

Övertid

Under åren 2004 till 2006 har övertids-/fyllnads-/mertid utförts till en kostnad av inkl PO:

2006	6,1 Mkr
2005	5,2 Mkr
2004	6,5 Mkr

Skuld för Okompenserade övertidstimmar inkl PO:

2006	3,9 Mkr.
2005	4,3 Mkr

Semesterskuld

2006	33,0 Mkr
2005	34,4 Mkr.

Jämställdhet

Under året har arbetet med revidering av jämställdhetspolicy och upprättandet av jämställdhetsplaner pågått. Utkast till handlingar har diskuterats i ledningsgruppen. Ledningens förslag är att under nästa år ska en sammansatt grupp med representanter från förvaltningarna i samverkan med de fackliga organisationerna upprätta de dokument som lagen föreskriver

Kompetensutveckling

2006 har 2 298 personer deltagit i kompetensutveckling, som personalenheten anordnat. Av dessa var 332 män och 280 var externa deltagare. Kompetensutveckling har skett inom nedanstående ämnesområden:

Barn-, utbildnings- och kultur

- Allmänna bestämmelser AB 05, personaladministrativ inriktning
- Betyg och bedömning
- Bildbehandlingskurs
- Dokumentation och sekretess i skolan
- Energikurs
- Gymnasielärare "LKF-kommuner", Erfarenhetsutbyte . Samverkan med Pajala kommun.
- IUP, Erfarenhetsutbyte
- Lag om förbud mot diskriminering och annan kränkande behandling av barn och elever i skolan mm
- Lexia
- Livskunskap
- Livskunskap, handledarutbildning
- Offentlighet och sekretess i gymnasieskolan
- Provia
- Rättsdatabas i skolan, användarutbildning
- Styrdokument (mål)
- Världsarvet i skolan Laponia

Data

- (110 anställda har deltagit i någon/några av dessa program Datorhantering grund, GroupWise, Kalender och bokning)

Ekonomi

- Praktisk kommunal ekonomi
- VA-ekonomi

Förvaltnings gemensamma

- Jämställdhet
- Kommunal- och förvaltningsrätt
- Offentlighet och sekretess
- Personlig planering
- Rättsdatabas, information, allmän
- Tolkning och reflektion

Hälsa

- Inflytande på arbetsplatsen – Bra för hälsan?

Personalfrågor

- Arbetsmiljöutbildning
- Information om nattarbete

Socialtjänsten

- Kommunikation som yrkesfärdighet i mötet
- Kvalitetssystem inom socialtjänsten
- Lindrande vård
- Mäen kieli
- Offentlighet och sekretess inom socialtjänsten
- Socialpsykiatri

Övriga utbildningar

- Ansvarsfull alkoholhantering för krögare och personal
- Ansvarsfull alkoholhantering för politiker och tjänstemän
- Kommunal aktiebolagsrätt och den nya Aktiebolagslagen.

Personalekonomisk redovisning

Arbetsmiljö

Personalenheten har under 2006 fortsatt med det systematiska arbetsmiljöarbetet genom att vara behjälplig i de lokala skyddskommittéerna som support i vissa frågor.

I huvudsak alla nyutbildade chefer har genomgått steg 1 utbildningen och har nu kompetens att mottaga delegation av arbetsuppgifter i arbetsmiljöarbetet. Enligt kommunens policy.

Delutvärderingen av arbetsmiljöinsatser i Gällivare kommun, under föregående mandattid har delgetts kommunstyrelsen i slutet av 2005. Där kan konstateras att insatserna i form av kompetenshöjande utbildningar och arbetet med organisation och struktur kring arbetsmiljöarbetet har varit till belåtenhet, både från arbetsgivaren och organisationerna.

Hälsofrämjande arbete

De personalpolitiska åtgärder för att främja hälsa som påbörjades vid halvårsskiftet 2003 har fortsatt under 2006 med ett antal hälsofrämjande aktiviteter.

Genom en medveten systematisk och långsiktig satsning på verksamhet i arbetsgrupperna och ett brett utbud med aktiviteter som passar andra än redan inbitna motionärer har man också nått önskad målgrupp och fått positiva effekter på arbetsplatserna.

Hälsoinspiratörer

Det finns ca 70 utbildade hälsoinspiratörer i kommunens olika verksamheter. Hälsoinspiratörerna förmedlar information och ordnar olika fysiska och sociala aktiviteter på arbetsplatserna. En uppföljningsträff anordnades för hälsoinspiratörerna under hösten, dessutom har flera av dem deltagit i föreläsningar inom det hälsofrämjande området samt medverkat vid Prova på dagarna.

Hälsoprofilbedömning

Hälsoprofilbedömning (HPB) är ett samtal där testpersonen utifrån ett frågeformulär och några fysiologiska mätvärden får insikt och motivation till ett positivt val av framtida hälsoprofil. Efter genomförda profiler sker en återkoppling där åtgärdsförslag på individ- grupp och ev. organisationsnivå redovisas för arbetsgruppen.

HPB har genomförts med personalen inom lokalvård och kökspersonalen. Dessutom har uppföljningen för personal med kombinationstjänster kök/städ skett 2006.

Allmänna aktiviteter

Vissa aktiviteter har också erbjudits till alla anställda i Gällivare kommun under 2005;

Gratis bad. De kommunanställda har även under 2006 kunnat simma gratis. Det resulterade i 5 025 badtillfällen, vilket var något färre än året innan.

Styrkemotion. Personalen har haft möjlighet att styrketräna på Vändpunkten, och det är ca 150 personer som har tränat där under året. Det har även erbjudits subventionerade träningskort hos lokala föreningar på landsbygden som ett tiotal personer nyttjat. Genom ett avtal med Malmbergets fysioterapi har personalen fr.o.m. 1/11 gratis styrketräning i Gällivare badhus och Malmbergets sporthall. Det har varit mycket positivt och ett stort intresse både från vana motionärer och dem som inte tränat så mycket förr. I november och december var det 832 resp. 588 träningstillfällen jämnt fördelade i Gällivare och Malmberget.

300-kronan. Under 2006 har ca 1 000 anställda nyttjat bidraget till en gemensam aktivitet på fritiden. Det är ungefär lika många som ifjol. Personalen har varit kreativa och nyttjat trivselpengen till ett brett spektrum av aktiviteter, bl. a friluft- och motionsaktiviteter, gemensamma middagar, kulturarrangemang, SPA-upplevelser, resor mm Rapporterna från personalen har varit mycket positiva och redovisas kontinuerligt i personalbladet.

Prova på-dagar. 27 och 28 oktober arrangerade Personalenheten tillsammans med GKFF Prova på/aktivitetsdagar. Deltagarna bjöds på föreläsningar, information, smakprover, utställningar samt att prova på aktiviteter så som avspänning, konst och flera olika motionsaktiviteter. Det kom ca 100 besökare per dag, och arrangemanget var mycket uppskattat av de som deltog.

Fritidsverksamhet

Kommunens Fritidsföreningen, GKFF, får ett årligt bidrag på 135 tkr. Verksamhet sker i sektionerna för bowling, boxersice, jakt och viltvård, innebandy, gymnastik, skidor och jogging. GKFF har under år 2006 subventionerat teaterresa till Luleå, julbord på nya Nordan samt arrangerat Prova på dagarna tillsammans med Personalenheten.

Till de fackliga organisationerna utgick dessutom ett rekreationsbidrag på 45 tkr 2006.

Företagshälsovård

Under 2005 och 2006 har Gällivare kommun köpt företagshälsovård av Previa enligt nedan:

Uppdelat per förvaltning (tkr)

	2005	2006
Kommunledningskontoret	251	141
Service- och teknik	342	377
Barn- utbildning och kultur	551	614
Socialförvaltningen	1572	1448
Gemensamt Gk		95
Totalt i kommunen	2716	2675

Den största delen av insatserna från Previa har varit i enskilda rehabiliteringsärenden. Ergonomi- och förflyttning utbildningar har genomförts inom delar av äldreomsorgen och skolan. Kartläggning av arbetsmiljön med åtgärdsförslag har genomförts inom ett antal verksamheter.

Personalekonomisk redovisning

Arbetskadorna/Tillbud

Antal anmälda arbetskadorna/tillbud:

	2004	2005	2006
Tillbud	76	129	
Färdtillbud	3	4	
Arbetsolyckor	51	49	
Arbetsjukdom-anmälningar	3	20	
Färdolycksfall	2	9	

Anm.

Siffror för 2006 redovisas ej. Osäkerhet i inrapportering. Icke kvalitetsssäkrade rutiner.

Frisktal

Gällivare kommuns frisktal avser månadsanställda som haft 0-sjukdag under 2006.

Frisktalet för 2006
0 dagar 37,9 %

Månadsanställda som varit sjuk:
1-7 dagar 26,0 %

Sjukfrånvaro

Sjukfrånvaron fortsätter att minska i kommunen. Det är främst långtidssjukskrivningar som minskat.

Sjukfrånvarotid i % av sammanlagd ordinarie arbetstid:
Hela kommunen

	2004	2005	2006
Total sjukfrånvarotid	10,0	9,3	8,5
För 2005 t.o.m okt.:			
Sjukfrånvarotid för;			
Kvinnor	12,0	12,6	9,6
Män	4,0	4,2	5,2
upp till 29 år	5,0	0,0	4,3
30-49 år	9,0	8,4	7,8
över 50 år	13,0	11,5	16,4

Långtidssjukfrånvaro av total sjukfrånvaro > 60d

	2004	2005	2006
	79,0	73,0	58,5

Uppdelat per förvaltning i %

	2004	2005	2006
Kommunledningskontoret	9,6	10,0	6,0
Service- och teknik	7,8	6,8	5,7
Barn- utbildning och kultur	7,5	7,1	7,0
Socialförvaltningen	13,7	11,5	11,0

Uppdelat per befattningsgrupp i %

Administration	5,1
Bildning och fritid	6,3
Teknik	6,5
Vård och omsorg	10,7

Den totala sjukfrånvaron i kommunen har minskat från 9,3 % 2005 till 8,5 % 2006. Samtliga förvaltningar har minskat sjukfrånvaron.

Sjuklönekostnader

	2004	2005	2006
	9,2 Mkr	7,7 Mkr	7,5 Mkr
Särsk sjukförsavg		2,2 mkr	1,9 mkr
		9,9 mkr	9,4 mkr

(kostnader exkl. PO)

De totala kostnaderna för sjukfrånvaro har minskat med 0,5 Mkr 2006 jämfört med 2005. Den särskilda sjukförsäkringsavgift på 15 % som infördes fr.o.m. 2005-01-01 har upphört från november 2006.

Antalet långtidssjuka över 60 dagar i Gällivare kommun:

	Heltid	Deltid	Totalt
2006	50	44	94
2005	58	60	118
2004			184

Långtidssjukskrivna över 60 dagar har under året minskat med 35,8 %

Rehabilitering

Ärenden hos personalenheten december:

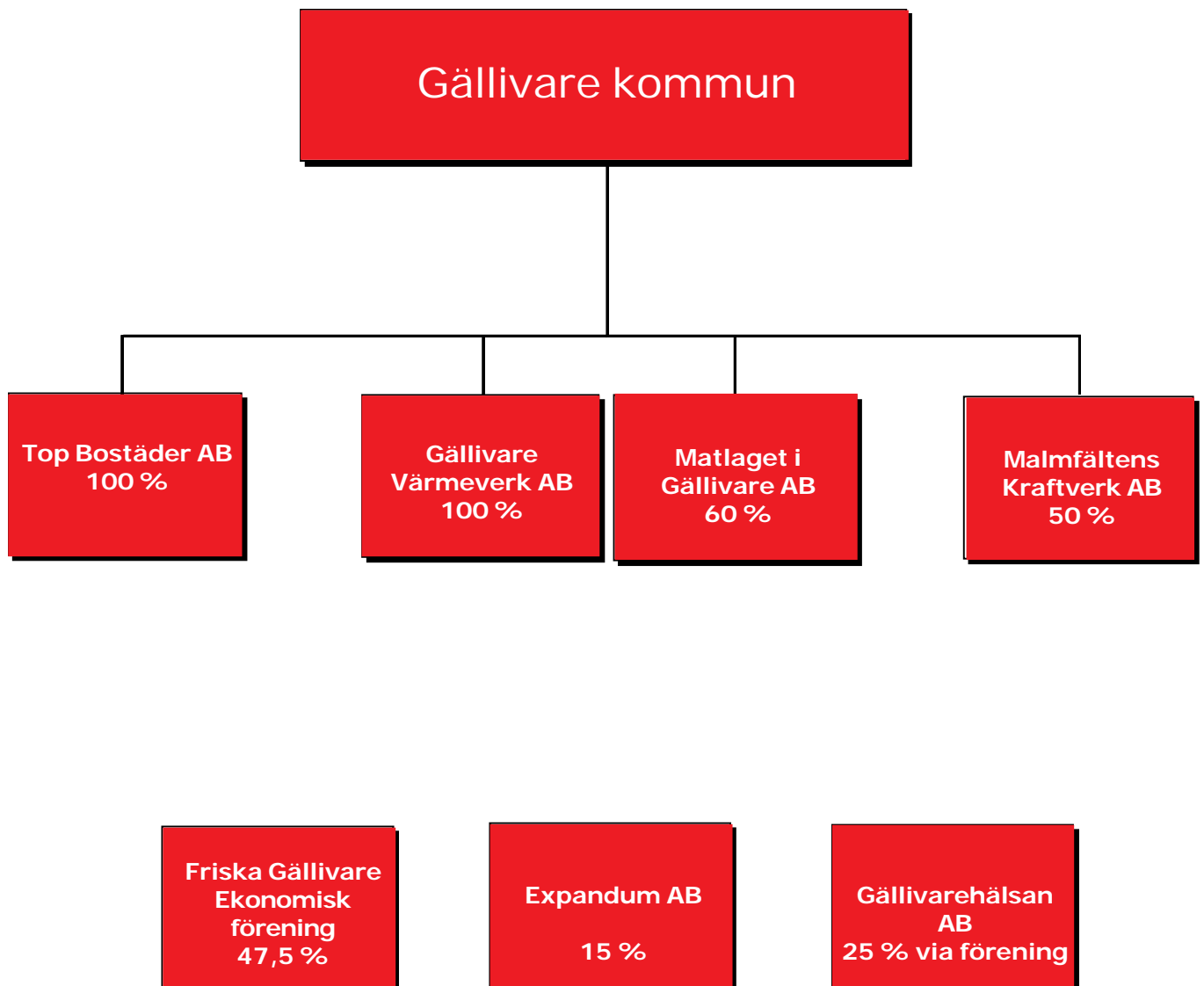
2006	26
2005	44
2004	66

Antal ärenden hos personalenheten har minskat kraftigt de senaste åren. Detta är ärenden där det är medicinskt konstaterat att personalen ej kan arbeta kvar i nuvarande verksamhet. När detta är konstaterat flyttas ärendet till personalenheten som ser över möjliga arbeten inom hela kommunen.

Anledning till minskningen är bl a att arbetet med tidig rehabilitering har intensifierats samt att cheferna har fått ytterligare utbildning i arbetet med rehabilitering.



Kommunala bolag



48

Övrigt: Ägarandelar/intressen

Näringslivsstiftelsen
Inlandsbanan
Länstrafiken
Folkets Hus föreningar
Filmpool Nord AB

Lule Älvdal
Kalix Älvdal
I Norrbotten AB
Skogslandet leader AB

Koncernredovisning

INLEDNING

Koncernredovisning för de dotterbolag där kommunen har en röstandelsmajoritet på 50% eller mer har upprättats enligt förvärvsmetoden med proportionell konsolidering. Med proportionell konsolidering menas att endast ägda andelar av dotterföretagets resultat- och balansräkning intas i koncernredovisningen. Förvärvsmetoden innebär att dotterföretagsandelarnas anskaffningsvärde har avräknats mot förvärvat kapital. I koncernens egna kapital ingår förutom kommunens egna kapital endast den del av döttrarna som intjänats efter förvärvet. Obeskattade reserver har vid konsolideringen helt och hållet hänförs till respektive dotterföretags egna kapital.

Koncernredovisningen utgör ett sammandrag av dotterföretagens resultat-, balansräkningar och finansieringsanalyser. Då koncernredovisningen endast skall visa koncernens förhållande mot externa parter har alla interna mellanhavanden i sin helhet eliminerats.

REDOVISNINGSPRINCIPER

Enhetliga principer för redovisning och värdering gäller för alla i koncernen ingående bolag, stiftelser och föreningar. Principen är i många stycken en anpassning till god redovisningssed och skattelagstiftning för aktiebolag. Överordnad princip för värdering är försiktighetsprincipen som innebär att tillgångar inte övervärderas och skulder inte undervärderas.

INTERNA FORDRINGAR OCH SKULDER

Koncerninterna fordringar och skulder samt intäkter och kostnader har eliminerats så långt detta har varit möjligt.

OBESKATTADE RESERVER

I koncernresultaträkningen har dotterbolagens bokslutsdispositioner återförts.

AVSKRIVNINGAR

Avskrivningar för dotterbolagen är hanterade enligt bokföringslagen.

Kommunens avskrivningar är gjorda enligt kommunal praxis.

NYCKELTAL

	Omsättning	Soliditet %	(MKR) Investeringar
Top Bostäder AB	148,9	14,4	3,9
Gällivare Värmeverk AB	72,1	10,6	47,5
Malmfältens Kraftverk AB	0,1	97,5	0,0
Matlaget i Gällivare AB	28,5	40,0	0,8

Koncernresultaträkning

	NOT	2006	2005	Mkr 2004
Verksamhetens intäkter		403,0	354,1	352,2
Verksamhetens kostnader		-1 156,3	-1 118,2	-1 080,9
Avskrivningar	2	-61,5	-67,1	-62,9
VERKSAMHETENS NETTOKOSTNADER	1	-814,9	-831,2	-791,6
Skatteintäkter		700,7	662,7	646,8
Generella statsbidrag		201,2	211,3	198,4
Finansiella intäkter		6,5	4,9	3,5
Finansiella kostnader		-21,3	-24,8	-28,8
RESULTAT FÖRE EXTRAORDINÄRA POSTER	3	72,2	22,9	28,3
Extraordinära intäkter		14,9	65,3	0
Extraordinära kostnader		-40,0		0
Skattekostnader		-0,1	0,4	-0,1
ÅRETS RESULTAT FÖRE SKATT	4	47,0	88,6	28,2
KONCERNFINANSIERINGSANALYS				
INDIREKT METOD DEN LÖPANDE VERKSAMHETEN				
Årets resultat		47,0	88,6	
Just för av- och nedskrivningar		50,2	67,1	
Just för gjorda avsättningar, pensioner och övr avsättn		-14,4	1,2	
Just för ianspråktaga pensioner och övr avsättn		0,0	3,5	
Just för övriga ej likviditetspåverkande poster		5,0	-0,4	
Medel från verksamheten före förändring av rörelsekap.		87,9	160,0	
Ökning(-)/Minskning(+) förråd och varulager		-0,8	-10,7	
Ökning(-)/Minskning(+) kortfristiga fordringar		-66,3	0,8	
Ökning(+)/Minskning(-) korfristiga skulder		84,8	12,0	
Kassaflöde från den löpande verksamheten		105,6	162,1	
INVESTERINGSVERKSAMHETEN				
Investering i immateriella anläggningstillgångar				
Försäljning av immateriella anläggningstillgångar				
Investering i materiella anläggningstillgångar		-84,5	-33,1	
Försäljning av materiella anläggningstillgångar		0,4	0,3	
Investering i finansiella anläggningstillgångar				
Försäljning av finansiella anläggningstillgångar			0,5	
Kassaflöde från den löpande investeringsverksamheten		-84,1	-32,3	
FINANSIERINGSVERKSAMHETEN				
Nyupptagna lån		76,2	23,0	
Amortering av skuld och nästkommande års amortering		-85,6	-91,4	
Ökning av långfristiga fordringar		0,0	-1,7	
Minskning av långfristiga fordringar		0,4	0,5	
Kassaflöde från finansieringsverksamheten		-9,0	-69,6	
Årets kassaflöde		12,5	60,2	
Likvida medel vid årets början		125,0	64,8	
Likvida medel vid årets slut		137,5	125,0	

Koncernbalansräkning

TILLGÅNGAR	NOT	2006	2005	2004
Anläggningstillgångar				
Immateriella anläggningstillgångar/goodwill		1,0	1,1	1,1
Maskiner och inventarier	5	195,7	155,5	157,8
Mark, byggnader och tekn. Anläggningstillgångar	6	1 004,7	1 010,9	1 045,6
Övriga materiella anläggningstillgångar		0,0	4,9	5,2
Värdepapper, andelar mm		3,1	3,4	3,5
Långfristiga fordringar		1,2	1,3	1,3
SUMMA ANLÄGGNINGSTILLGÅNGAR		1 205,7	1 177,1	1 214,5
Omsättningstillgångar				
Förråd		2,3	1,5	2,3
Kortfristiga fordringar		172,7	108,7	97,9
Likvida medel	7	137,4	125,0	64,8
SUMMA OMSÄTTNINGSTILLGÅNGAR		312,4	235,2	165,0
TILLGÅNGAR		1 518,1	1 412,3	1 379,5
SKULDER OCH EGET KAPITAL				
Eget kapital				
Anläggningskapital		567,1	581,9	551,3
Rörelsekapital		47,0	-14,8	-72,8
SUMMA EGET KAPITAL	8	614,1	567,1	478,5
Avsättningar				
Pensionsskuld		16,6	15,8	15,0
Övriga avsättningar		12,2	27,3	27,7
Summa avsättningar		28,8	43,1	42,7
Långfristiga skulder				
Långfristiga skulder		542,7	552,1	620,5
SUMMA LÅNGFRISTIGA SKULDER	9	542,7	552,1	620,5
Kortfristiga skulder				
Leverantörsskulder		72,3	52,7	46,0
Övriga kortfristiga skulder		260,3	197,3	191,8
SUMMA KORTFRISTIGA SKULDER	10	332,6	250,0	237,8
SKULDER OCH EGET KAPITAL		1 518,1	1 412,3	1 379,5
SOLIDITET I %		40,5	40,2	34,7
BALANSLIKVIDITET		0,9	0,9	0,7

Noter

	2006	2005	2004
Not 1, Verksamhetsnetto			
Gällivare kommun	-856,1	-848,2	-813,8
Gällivare Värmeverk AB	3,8	0,4	3,2
Top bostäder AB	37,1	16,3	18,8
Matlaget AB	0,4	0,4	0,2
Övriga	0,0	0,0	0,0
SUMMA	-814,9	-831,1	-791,6
Not 2, Avskrivningar/nedskrivningar			
Gällivare kommun	43,4	49,0	43,5
Gällivare Värmeverk AB	6,6	6,3	7,4
Top bostäder AB	11,5	11,6	11,6
Matlaget AB	0,0	0,2	0,4
Övriga	0,0	0,0	0,0
SUMMA	61,5	67,1	62,9
Not 3, Resultat före extraordinära poster			
Gällivare kommun	44,8	20,5	23,2
Gällivare Värmeverk AB	0,8	-1,9	0,6
Top bostäder AB	26,2	4,0	4,4
Matlaget AB	0,3	0,3	0,1
Övriga	0,0	0,0	0,0
SUMMA	72,1	22,9	28,3
Not 4, Årets resultat			
Gällivare kommun	19,7	85,8	23,2
Gällivare Värmeverk AB	0,8	-1,4	0,5
Top bostäder AB	26,2	4,0	4,4
Matlaget AB	0,2	0,2	0,1
Övriga	0,0	0,0	0,0
SUMMA	47,0	88,6	28,2
Not 5, Maskiner, inventarier mm			
Gällivare kommun	47,8	48,5	53,4
Gällivare Värmeverk AB	143,8	103,7	101,3
Top bostäder AB	1,6	0,7	0,3
Matlaget AB	2,4	2,6	2,8
Övriga	0,0	0,0	0,0
SUMMA	195,6	155,5	157,8
Not 6, Mark, byggnader och tekn. Anläggningstillgångar			
Gällivare kommun	592,7	602,8	624,8
Gällivare Värmeverk AB	17,2	16,4	16,0
Top bostäder AB	394,7	391,6	404,8
Matlaget AB	0,0	0,0	0,0
Övriga	0,0	0,0	0,0
SUMMA	1 004,7	1 010,8	1 045,6

	2006	2005	2004
Not 7, Kassa och bank			
Gällivare kommun	118,2	108,6	55,0
Gällivare Värmeverk AB	0,2	0,2	0,3
Top bostäder AB	19,0	16,2	9,5
Matlaget AB	0,0	0,0	0,0
Övriga	0,0	0,0	0,0
SUMMA	137,4	125,0	64,8
Not 8, Eget kapital			
Gällivare kommun	549,7	529,9	444,2
Gällivare Värmeverk AB	18,1	17,3	18,7
Top bostäder AB	60,7	34,5	30,5
Matlaget AB	2,5	2,3	2,0
Övriga	0,3	0,3	0,3
Eliminering av interna mellanhavanden	-17,2	-17,2	-17,2
SUMMA	614,1	567,1	478,5
Not 9, Långfristiga skulder			
Gällivare kommun	94,5	132,7	189,6
Gällivare Värmeverk AB	118,0	81,8	80,1
Top bostäder AB	329,1	336,0	350,4
Matlaget AB	1,1	1,6	0,4
Övriga	0,0	0,0	0,0
SUMMA	542,7	552,1	620,5
Not 10, Kortfristiga skulder			
Gällivare kommun	276,0	209,1	201,4
Gällivare Värmeverk AB	35,7	18,5	18,8
Top bostäder AB	27,7	27,3	22,5
Matlaget AB	2,5	2,5	2,7
Övriga	0,0	0,0	0,0
Eliminering av interna mellanhavanden	-9,4	-7,4	-7,6
SUMMA	332,6	250,0	237,8

Top Bostäder AB

Ordförande: Göte Henriksson
Antal ledamöter: 5

VD: Märিত Palo
Antal årsarbetare: 53,2

Verksamhetsbeskrivning

TOP bostäder är ett samhällsnyttigt bostadsföretag som äger och förvaltar bostadshus med tillhörande affärslokaler och kollektiva anordningar inom Gällivare kommun.

Affärsidé

TOP bostäder skall finna och behålla kunder genom att, inom Gällivare kommun, erbjuda prisvärda hyresrätter med värden som tillgodoser meningsfulla vardagsbehov. Verksamheten ska präglas av klokhet och framsynthet för varje affärsområde, samt bedrivs i samverkan med kunderna och i enlighet med ägaren direktiv. Genom vårt arbete skall vi bidra till Gällivare kommuns långsiktiga attraktivitet och profilering.

Viktiga händelser

Den 1 januari tog TOP bostäder över fastighetsskötseln av kommunens fastigheter, förutom några särskilda objekt som sporthall, simhallar o dyl. TOP bostäder tog också över personal från kommunens fastighetsavdelning. Enligt det samarbetsavtal som beslutats om i kommunstyrelsen och i TOP bostäders styrelse är syftet att aktivt söka och uppnå stordrifts- och kompetensfördelar för kommunens fastighetsförvaltning av lokaler. Samordningen ska leda till fördelar för både kommunen, dess lokalanvändare och TOP och därmed till bästa totalresultat för Gällivare kommunkoncern som helhet. Arbetet ska enligt samarbetsavtalet genomföras i en förtroendefull anda och till självkostnad. Då det slutliga beslutet om den samordnade fastighetsförvaltningen togs i september 2005 blev tiden för planering av övergången kort, och vi arbetar kontinuerligt med att finna de optimala arbetsformerna för den gemensamma förvaltningen.

I TOP bostäders f d kontorslokaler har iordningställts ett studentboende med tolv rum för gymnasieelever som kommer från andra kommuner och även från vår kommuns byar. Detta studentboende, som var efterfrågat, togs i bruk vid höstterminens början och alla rum är uthyrda.

Vid slutet av året hade Com Hem i stort sett färdigställt kabeldragningar och installation av ”tre hål i väggen” vilket möjliggör för hyresgästerna i tätorten att från och med 2007 köpa fler TV-kanaler, IP-telefoni och bredbandsuppkoppling.

Under året har TOP bostäder installerat brandvarnare, med 10-års batteri, i alla lägenheter för att förebygga risk för svårare olyckor och storbränder.

Gällivare kommun har sagt upp avtalet med Statens bostadsnämnd och beslutat att TOP bostäder ska återbetala villkorat aktieägartillskott med summa motsvarande belopp som TOP bostäder avsatt för rivningskostnader.

Vakansläget

Under året var vakansgraden som högst 3,1 % i juli och som lägst 1 % i november och likaså i december, vilket är tillfredsställande. Man bör dock ha i åtanke att ca 3,9 % av lägenheterna (75st) hyrs för flyktingmottagning av Migrationsverket och ytterligare ca 15 lägenheter av entreprenörer som tillfälligt bor i kommunen med anledning av investeringarna inom gruvnäringen.

Färdigställda underhålls-/investeringsprojekt

Under året har TOP bostäder investerat/utfört större underhållsarbeten enligt följande:

- nya sophus och ny utomhusbelysning på området Domherren
- ombyggnad avseende komfortkyla i Sparbanken Nords lokaler i Gällivare
- ombyggnad av TOP bostäders f d kontor på Torget i Malmberget till studentboende för gymnasieelever
- anpassning av lokaler för handikappföreningarna på Guldet
- större asfalteringsarbeten på områdena Dansaren och Forsheden
- utvändiga målning på Granbacka (etapp 1) och på Björken (etapp 2)
- utbyte av garageportar på Samariten (etapp 2)
- golvbyten och ommålning av allmänna utrymmen på Enen
- utbyte av reglerutrustning för värme och ventilation på Almen
- fastighetsövergripande uppgradering av drift- och övervakningssystem

Utöver ovan angivna specifika objekt har lägenhetsbeståndet fortlöpande upprustats vad avser ytskikt och vita varor.

Ekonomisk utvärdering

TOP bostäder redovisar för verksamhetsåret 2006 ett positivt resultat om **26,160 mkr**. I resultatet ingår återföringsposter av **nedskrivna fastigheter med 11,483 mkr** och avsatta medel för **rivningskostnader med 14,926 mkr**. Anledningen är att man har upphävt avtalen mellan Statens Bostadsnämnd och Gällivare kommun, tecknade år 1999 och 2001 om utrangering av totalt 980 lägenheter. Enligt Kommunstyrelsebeslut kommer **14,926 mkr** att återbetalas till Gällivare kommun i form av utdelning under år 2007. Det finns även en återföringspost av **bostads- och underhållslån om 4,905 mkr** knutna till gamla Länsbostadsnämndens lån som numera är inlösta. Resultatet före jämförelsestörande poster blir därmed **4,705 mkr**.

Framtiden

För närvarande ser framtiden ljus ut. De investeringar som pågår i kommunen ger kringeffekter och vakansläget är mycket bra. Samtidigt har denna expansion medfört att kostnaderna ökat vilket innebär fördyringar och därmed en viss återhållsamhet vad gäller underhållsarbeten och investeringar.

TOP bostäder arbetar trots allt kontinuerligt för att förbättra underhållet i fastigheterna. Underhållsbehovet ökar dock naturligtvis allt eftersom åren går. 72 % av våra lägenheter är 30 år eller äldre och det innebär att huvuddelen av fastigheterna ungefär samtidigt kräver mer omfattande underhållsåtgärder, vilka dock ut ett ekonomiskt perspektiv måste fördelas över flera år.

Vi planerar och arbetar för att uppfylla de myndighets-/lagkrav som staten och myndigheterna i allt större omfattning ålägger oss som fastighetsägare och förvaltare, bl a är radonmätningar inplanerade till och med år 2010.

Nyckeltal

	2006	2005	2004
Soliditet	14,41	8,28	7,21
Kassalikviditet	87,90	70,29	53,47
Hysesbortfall, bost	1,74	2,91	5,02
Vakansgrad, bost	0,98	1,54	3,66

Resultaträkning	Tkr			Balansräkning	Tkr		
	2006	2005	2004		2006	2005	2004
Intäkter	148 890	111 345	107 242	Tillgångar			
Kostnader	-100 302	-83 496	-76 801	Anläggningstillgångar	396 542	397 454	410 445
Avskrivningar	-11 451	-11 568	-11 612	Omsättningstillgångar	24 349	19 262	12 180
Nettoresultat	37 137	16 281	18 829	Summa tillgångar	420 891	416 716	422 625
Finansnetto	-10 977	-12 278	-14 386	Eget kapital/skulder			
Resultat efter				Eget kapital	60 654	34 494	30 490
Finansnetto	26 160	4 003	4 443	Avsättningar	3 454	18 928	19 260
Bokslutsdispositioner				Långfristiga skulder	329 086	335 976	350 402
Skatt				Kortfristiga skulder	27 697	27 318	22 473
Årets resultat	26 160	4 003	4 443	S:a eget kap/skulder	420 891	416 716	422 625

Gällivare Värmeverk AB

Ordförande: Henry Strömberg

Antal ledamöter: 5

VD: Mats Eriksson

Antal årsarbetare: 18

Måluppfyllelse

I överensstämmelse med våra planer har utbyggnaden av villor påbörjats på Mellanområdet (Portenområdet) och på Forsvallen samt nybyggnad av fjärrvärmenät i Koskullskulle, i år bestående av anslutningar av större fastigheter samt uppförande av panncentral. Intresset från villaägarna har överträffat våra förväntningar och vi har på grund av den överhettade marknaden inte helt kunnat ansluta alla önskade förtätningar på tidigare områden utan tvingats skjuta dessa till 2007 i första hand. Vi har alltså kunnat överträffa ställda mål beträffande antalet villakunder. Kostnaderna för entreprenaderna har dock ökat kraftigt. Vi har trots ökade leveranser kunnat hålla våra utsläpp på en låg nivå. Ekonomiskt har vi trots kraftigt ökade energipriser klarat ett plusresultat.

Årets viktigaste händelser

Årets viktigaste händelse har varit beställningarna och byggandet av de pellets pannor som kommer att tas i drift under första kvartalet 2007. Dessa kommer att ersätta behovet av el under sommaren samt ca hälften av oljeberoendet.

Kvantitativa- och kvalitativa resultat

Under 2006 har vi fått 161 nya villakunder och 7 st övriga. Detta är en mycket stark ökning. Vi har trots detta lyckats hålla låga utsläppsnivåer.

Ekonomiska resultat

Det ekonomiska resultatet är trots enorma ökningar av bränslekostnaderna positivt. Detta skulle dock inte ha varit möjligt utan de prisökningar vi varit tvungna till.

Framtidsperspektiv

Inför 2007 ser vi stora utmaningar. Vi har ca 250 villakunder som skall anslutas. Positivt är idrifttagandet av våra nya pannor för pellets, vilka kommer att kunna tas i bruk som planerat. Detta kommer att avsevärt minska bränslekostnaderna, vilket betyder ett bättre ekonomiskt resultat 2007. Dessutom har kostnaderna för utsläppsrätter fortsatt att minska under 2006 vilket också påverkar resultatet positivt.

Nyckeltal

	2006	2005	2004
Soliditet	10	14	15
Förs GWh	136	131	136
Ant villakunder	867	709	664

Resultaträkning	2006	2005	Tkr 2004	Balansräkning	2006	2005	Tkr 2004
Intäkter	72 141	62 000	64 443	Tillgångar			
Kostnader	-61 760	-55 323	-53 759	Anläggningstillgångar	162 972	122 099	119 342
Avskrivningar	-6 631	-6 266	-7 396	Omsättningstillgångar	15 661	2 339	5 531
Nettoresultat	3 750	411	3 288	Summa tillgångar	178 633	124 438	124 873
Finansnetto	-2 911	-2 299	-2 653	Eget kapital/skulder			
Resultat efter				Eget kapital	18 105	17 265	18 704
Finansnetto	839	-1 888	635	Avsättningar	6 813	6 843	7 332
Bokslutsdispositioner	0	1 605	-367	Långfristiga skulder	117 994	81 827	80 044
Skatt	0	0	0	Kortfristiga skulder	35 721	18 503	18 793
Årets resultat	839	-283	268	S:a eget kap/skulder	178 633	124 438	124 873

Ordförande Lennart Johansson
Antal. ledamöter 5

VD Annchatrin Haglund
Antal årsarbetare 31

Måluppfyllelse

Att producera och distribuera näringsriktiga måltider av hög kvalitet, inom ramen för självkostnadsprincipen. Att vara det naturliga valet för våra kunder med fokus på utveckling, lyhördhet och nytänkande inom branschen.

Årets viktigaste händelser

Det nya kostdatasystemet är i det närmaste helt utvecklat, vilket har underlättat många och krångliga delar i hela hanteringssystemet.

Tack vare vår stora produktionskapacitet fick vi förtroendet och förmånen från Riksidrottsförbundet, att producera och servera varm mat till 1 500 ungdomar och ledare under 3 dagar i Gällivare/Malmberget under lilla VM 2006.

Kvantitativa och kvalitativa resultat

Produktionen minskade med 65 000 portioner under året. Ett mottagningskök återtog i kommunal regi för egen produktion av måltider

En aktiv och målinriktad fortbildningssatsning bland medarbetarna har gett oss den största positiva effekten i bolaget.

Sjukskrivningarna minskade från 2005 med hela 32 % ($9,1/13,4=0,679$)

Styrelsen har sammanträtt vid fem tillfällen. Ingen ägarträff har genomförts.

Ekonomiska resultat

Bolaget har under året visat på ett positivt resultat trots ett krympande kundunderlag. Personalkostnader och livsmedelskostnader har klarats av att anpassas inom rimlig tid för detta.

Framtidsperspektiv

Att få till en ännu bättre kundsamverkan med sikte på att bli ledande i vår gemensamma strävan mot en positiv utveckling av kosten i kommunen.

Att med gemensamma krafter få till en både ekonomisk och ekologisk tillfredsställande produktion och distribution av måltider till våra kommunmedborgare. Detta kräver en långsiktig planering och en ekonomisk stabilitet. Detta kan vi nå genom köptrogenhet och ömsesidig och prestigelös kommunikation med våra kunder.

Anpassningen till ett sjunkande kundunderlag fortsätter. Att erbjuda våra tjänster och kompetens till andra närliggande kommunalt finansierade verksamheter.

Nyckeltal

	2006	2005	2004
Soliditet (%)	39	36	39
Avkastn. på eget kap. (%)	13	15	4
Resultat efter finansnetto	554 630 kr	559 647 kr	143 720 kr
Medeltal anställda, st	31	33	37
Sjukfrånv. samt. anst. (%)	9,1	13,4	16,8
And. långtidssjukfrånv. (%)	61,8	11,1	14,4

Resultaträkning	2006	2005	2004	Tkr	Balansräkning	2006	2005	2004	Tkr
Intäkter	26 598	28 544	31 463		Tillgångar				
Kostnader	-25 589	-27 510	-30 850		Anläggningsstillgångar	4 053	4 384	4 734	
Avskrivningar	-407	-406	-418		Omsättningsstillgångar	6 506	6 282	3 838	
Nettoresultat	602	628	195		Summa tillgångar	10 559	10 666	8 572	
Finansnetto	-47	-68	-51		Eget kapital/skulder				
Resultat efter					Eget kapital	4 473	3 927	3 367	
Finansnetto	555	560	144		Avsättningar				
Bokslutsdispositioner	-546	-353			Långfristiga skulder	1 893	2 699	711	
Skatt	-8				Kortfristiga skulder	4 193	4 040	4 494	
Årets resultat	1	207	144		S:a eget kap/skulder	10 559	10 666	8 572	

Malmfältens Kraftverk

Ordförande Roland Holmgren
Antal ledamöter 5

VD Ann-Catrin Fredriksson
Antal årsarbetare 0

AB Malmfältens Kraftverk ägs till 50 % tillsammans med Kiruna kommun. Bolaget bedriver inte någon verksamhet och har i likhet med tidigare år inte haft några anställda.

Avtal med tidigare markägare innebär dock ett ekonomiskt åtagande avseende fri kraft.

58

Resultaträkning	Tkr			Balansräkning	Tkr		
	2006	2005	2004		2006	2005	2004
Intäkter	61	101	83	Tillgångar			
Kostnader	-61	-101	-83	Anläggningstillgångar	595	595	595
Avskrivningar				Omsättningstillgångar			
Nettoresultat	0	0	0	Summa tillgångar	595	595	595
Finansnetto				Eget kapital/skulder			
Resultat efter				Eget kapital	580	580	580
Finansnetto	0	0	0	Avsättningar			
Bokslutsdispositioner				Långfristiga skulder			
Skatt				Kortfristiga skulder	15	15	15
Årets resultat	0	0	0	S:a eget kap/skulder	595	595	595

Redovisningsprinciper

Redovisningen har skett enligt god kommunal redovisningssed och i överensstämmelse med kommunal redovisningslag, rekommendationer från Rådet för Kommunal Redovisning (RKR) samt i tillämpliga delar med bokföringslagen.

Ändrade redovisningsprinciper

Kapitalkostnader (avskrivningar och intern ränta) redovisas fr o m 1999 på resp verksamhet.

Principer för periodisering och värdering

Övergripande värderingsprincip är försiktighetsprincipen vilken innebär att skulder ej skall undervärderas och att tillgångar ej får övervärderas. Undantag är omsättningstillgångarna vilka värderas till anskaffningsvärde eller verkligt värde. Intäkter och kostnader har periodiserats utifrån det år förbrukning respektive intjänande skett.

Pensionsskulden

bokförs, i enlighet med kommunal redovisningslag som en avsättning. Beräkningen av pensionsskuldens storlek har erhållits av SPP.

Årets pensionskostnad

redovisas enligt kommunal redovisningslag bland verksamhetens kostnader i resultaträkningen.

Semesterlöneskuld

samt okompenserad övertid bokförs som kortfristig skuld. Årets förändring redovisas bland verksamhetens kostnader i resultaträkningen. Någon fördelning på respektive nämnd/styrelse sker dock ej.

Nästkommande års amorteringar på anläggningslån

redovisas som en kortfristig skuld.

Realisationsvinster/förluster

i samband med försäljning av anläggnings- tillgångar bokförs bland verksamhetens kostnader och intäkter. Som försäljning av anläggningstillgångar redovisas endast belopp motsvarande bokfört värde.

Leverantörsfakturor över 10 000 kr interimbokförs

inkomna efter årsskiftet, men hänförliga till redovisningsåret har i huvudsak skuldbokförts och belastat årets redovisning. Löner, semesterersättningar och löneförmåner har redovisats enligt kontantprincipen.

Räntor

Räntekostnader avseende lån periodiseras.

Sociala avgifter

har bokförts i form av procentuella personalomkostnadspålägg i samband med löneredovisning. Skuld för december har periodiserats.

Utställda fakturor

efter årsskiftet, men hänförliga till redovisningsåret har i flertalet fall fordringsbokförts och tillgodogjorts årets redovisning.

Statsbidrag

hänförliga till redovisningsåret men ännu ej influata har fordringsbokförts.

Kundfordringar

har tagits upp till det belopp med vilket de beräknas inflyta. Osäkra fordringar har avskrivits efter individuell bedömning av varje fordran.

Anläggningstillgångar

upptas till anskaffningskostnad minus eventuella investeringsbidrag.

Kapitalkostnader

Kapitalkostnader består av dels rak avskrivning, det vill säga lika stora belopp varje år beräknat på objektens anskaffningsvärden, dels av ränta på bokförda värdet med f n 5,0 %.

Leasingavtal

Leasingavtal understigande 1 mkr klassificeras alltid som operationella leasingavtal eftersom de är av mindre omfattning och därför inte påverkar bedömningen av kommunens resultat och ställning. I kommunen förekommer endast operationella leasingavtal innebärande att ingen tillgångs- eller motsvarande skuldpost redovisats i balansräkningen.

Ord- och begreppsförklaringar

Resultaträkning

utgår från intäkter och kostnader enligt driftredovisningen, och mynnar ut i årets förändring av det egna kapitalet.

Balansräkningen

visar kommunens ekonomiska ställning. Ur balansräkningen utläses även kommunens eget kapital. Balansräkningen visar också hur kommunen har använt sitt kapital och hur kapitalet har anskaffats.

Betalningsfödesrapport

Betalningsflödesrapporten beskriver hur verksamhet och investeringar finansierats. Den tillämpade modellen är i enlighet med rekommendationen från Rådet för kommunal redovisning.

Driftredovisningen

visar utfallet av verksamhetens kostnader och intäkter i förhållande till budget.

Investeringsredovisningen

visar hur kommunens investeringsutgifter har fördelat sig på olika nämnder och styrelser under året.

Soliditet

Andel eget kapital av de totala tillgångarna.

Skuldsättningsgrad

Andel skulder av de totala tillgångarna.

Anläggningskapital

Bundet eget kapital i anläggningar. Utgör skillnaden mellan anläggningstillgångar och långfristiga skulder.

Anläggningstillgångar

Egendom avsedda att stadigvarande innehas.

Nyckeltal

Mäter förhållandet mellan två storheter.

Fakta om Gällivare kommun

Befolkning 2006-12-31
Kommunen

18 959

Kommunens areal km 2
Landareal
Vatten

15 996
948

Mandatfördelning i kommunfullmäktige	2006	2002	1998	1994
Socialdemokraterna	19	13	13	22
Vänsterpartiet	9	9	13	9
Norrbottnens Sjukvårdsparti	3	5	6	0
Moderata samlingspartiet	6	6	4	4
Gällivare fria demokrater	0	0	0	1
Folkpartiet Liberalerna	1	2	1	1
Centerpartiet	0	1	1	1
Miljöpartiet	0	2	1	2
KD	0	1	1	0
Arbetarpartiet kommunisterna	0	0	0	1
Sveriges kommunistiska parti	2	2	1	0
Sverigedemokraterna	1	0	0	0
Totalt	41	41	41	41

Kommunalskat	2006	2005	2004	2003	2002	2001
Kommun	22,33	22,33	22,33	22,33	22,33	22,33
Kyrkoavgift	0,82	0,82	0,82	0,82	0,82	0,82
Begravningsavgift	0,28	0,28	0,28	0,28	0,28	0,28
Landsting	9,42	9,42	9,42	9,42	9,42	9,42
Totalt	32,85	32,85	32,85	32,85	32,85	32,85

Revisionsberättelse

Kommunfullmäktige
i Gällivare kommun

REVISIONSBERÄTTELSE FÖR ÅR 2006

Vi har granskat kommunstyrelsens och övriga nämnders verksamhet. Granskningen har utförts i enlighet med kommunallagen, god revisionsordning i kommunal verksamhet samt kommunens revisionsreglemente. Genom utsedda lekmannarevisorer i Top Bostäder AB, Matlaget i Gällivare AB samt Gällivare Värmeverk AB har vi även granskat verksamheten i dessa företag. Granskningsrapporterna för dessa företag biläggs revisionsberättelsen.

Granskningen har inriktats mot kommunstyrelsens och nämndernas styrning, uppföljning och kontroll. I granskningarna har vi bedömt verksamhetens ändamålsenlighet och effektivitet, att räkenskaperna är rättvisande samt att den interna kontrollen är tillräcklig. Vi har i våra prioriteringar av granskningsinsatser utgått från en bedömning av väsentlighet och risk samt omsatt prioriteringarna i en revisionsplan för året. Revisionsplanen har vi till fullo uppfyllt.

Redogörelse

Resultatet av vår granskning visar bl a:

- att årsredovisningen i allt väsentligt uppfyller kraven på **rättvisande räkenskaper** och är i huvudsak upprättad enligt god redovisningsordning. Vi bedömer att kommunens **ekonomiska situation** och utveckling är god. Kommunen lever upp till kommunallagens krav på en ekonomi i balans samt uppnår samtliga uppställda finansiella målsättningar. Måluppfyllelsen i de verksamhetsmässiga målen med bäring mot god ekonomisk hushållning har inte avstämts i förvaltningsberättelsen. Vi har tidigare kunnat konstatera att fullmäktige i sin långsiktiga strategi fastställt sådana mål. Med detta tillstyrker vi att årsredovisningen för 2006 godkänns.
- att **delårsrapporten** i allt väsentligt uppfyller kraven enligt den kommunala redovisningslagen och är upprättad enligt god redovisningsordning. Redovisningen av resultatet i delårsrapporten är inte förenligt med kommunens finansiella mål. Av kommunens budget och flerårsplan saknas mål specifikt för en god ekonomisk hushållning utifrån ett verksamhetsmässigt perspektiv.
- att service och tekniknämnden i huvudsak erbjuder förutsättningar för en ändamålsenlig **idrottsverksamhet för barn och ungdom**. Föreningar har god tillgång till dels anläggningar för att bedriva idrottsaktiviteter, dels tider som är tillfredsställande. Det bör framtas mål för ungdomsidrotten i Gällivare kommun (inkl likabehandling, jämställdhet, barnkonvention, folkhälsa etc), komplettera riktlinjerna med krav på "fair-play policy", ta fram nyckeltal för ungdomsidrott där genusperspektivet ingår som en del samt uppdatera principerna för fördelning av tränings/tävlingstider.
- att system och rutiner samt intern kontroll vid service- och teknikförvaltningens **serviceverkstad** är bristfälliga och otillräckliga.
- att **kommunledningens arbete** i stort fungerar på ett ändamålsenligt sätt. Förutsättningarna finns bl a i det gemensamma strategidokumentet från augusti 2005, tydliga uppdrag i kommunledning och ledningsgrupp, samt att uppgifterna för enheterna inom "Gemensam administration" finns beskrivna. Vidare finns en tydlig struktur för ledningsarbetet och att rollfördelningen mellan politiker och tjänstemän inom kommunstyrelsens ansvarsområde fungerar.
- att kommunens **kris- och säkerhetsarbete** inte bedrivs tillräckligt effektivt. Det förekommer ett säkerhetshöjande arbete inom olika verksamheter inom kommunen - framför allt inom räddningstjänsten. Dock anser vi att kommunstyrelsen brister i sin ledning, styrning och uppföljning av kommunens samordnade säkerhetsarbete under 2005 och 2006. Riskhanterings- och säkerhetsarbetet bör enligt vår mening utvecklas vad gäller ledning, styrning, uppföljning och organisering av säkerhetsarbetet inom hela kommunen, dvs all kommunens verksamhet inklusive bolagsverksamheterna.
- att **elevhälsan** i stora delar fungerar på ett ändamålsenligt sätt med en ändamålsenlig organisation. Nämndens styrning av elevhälsoarbetet är dock otillräckligt. Vi kan konstatera att specifika mål för elevhälsan som helhet saknas. Däremot finns dokumenterade rutiner och riktlinjer inom vissa delar av elevhälsan. Anpassningar har även gjorts till de nya riktlinjerna för skolhälso-vården medan dokumenterad ansvarsfördelning ur ett ledningsperspektiv saknas avseende elevhälsouppdraget. Slutligen gör vi bedömningen att det krävs en stärkt och mer strukturerad samverkan mellan skola och socialtjänst för att klara verksamheten på ett mer tillfredsställande sätt.

Revisionsberättelse

- att socialnämndens styrning av **missbruksvården** är otillfredsställande samt att nämnden saknar såväl verksamhetsuppföljning som uppföljning av måluppfyllelsen. Enligt vår mening bör nämnden ta ett krafttag för att utveckla kommunens missbruksvård och ta fram; mål och verksamhetsplan för missbruksvården, dokumenterade riktlinjer och rutiner, metoder för vård och behandling, organisationens funktioner, roller samt ansvarsfördelning, insatser för målgruppen unga flickor/kvinnor i missbruk, effektiv samverkan med förskolan samt systematisk verksamhetsuppföljning och uppföljning av måluppfyllelsen.
- att granskningen av **kostförsörjningen** visar att ca 40 % av de äldre är nöjd med maten som serveras i äldre omsorgen. Maten sammansätts utifrån en matsedel som är anpassad efter äldres behov, vilket är bra. Däremot bör samarbetet mellan bolaget och kommunens äldreomsorg förbättras avseende såväl kvalitets-utvecklingen av de äldres kost som dialogen i kostrådet. Vi anser också att uppföljningen av produktionskostnaden per portion och kund/verksamhet bör utvecklas. Slutligen bör det tas fram gemensamma riktlinjer för hantering av kyld mat, mål och strategier för kostförsörjningen samt rutiner för uppföljning av kvaliteten i de äldres kost.
- att nämndernas och styrelsens **ansvarsutövning** avseende styrning och intern kontroll av delegationsbeslut i allt väsentligt fungerar på ett tillfredsställande sätt. I samtliga fall finns en dokumenterad delegationsordning för fördelning av beslutanderätter. Återrapporteringen av delegationsbeslut fungerar i stort på ett ändamålsenligt sätt. Dock finns tvetydiga tolkningar omkring personal- och arbetsmiljöansvaret, vilket leder till det saknas enhetlighet i nämndernas hantering av delegering av personal- och arbetsmiljöuppgifter. Det är vår bedömning att ansvarsområdet bör klargöras och hanteringen säkerställas på ett likvärdigt sätt.
- Att socialnämndens rapportering av **beviljade men ej verkställda myndighetsbeslut** visar att verkställighet uteblir till följd av dels de sökandes egna beslut och dels pga resursbrist i verksamheten.
- Till revisionsberättelsen har fogats en förteckning över de sakkunnigas revisionsrapporter samt skrivelser och granskningsrapporter gällande de kommunala företagen.

Ansvarsfrihet

Mot bakgrund av ovanstående tillstyrker vi att styrelser och nämnder samt de enskilda förtroendevalda i dessa organ beviljas ansvarsfrihet för 2006 års verksamhet.

Gällivare kommuns revisorer

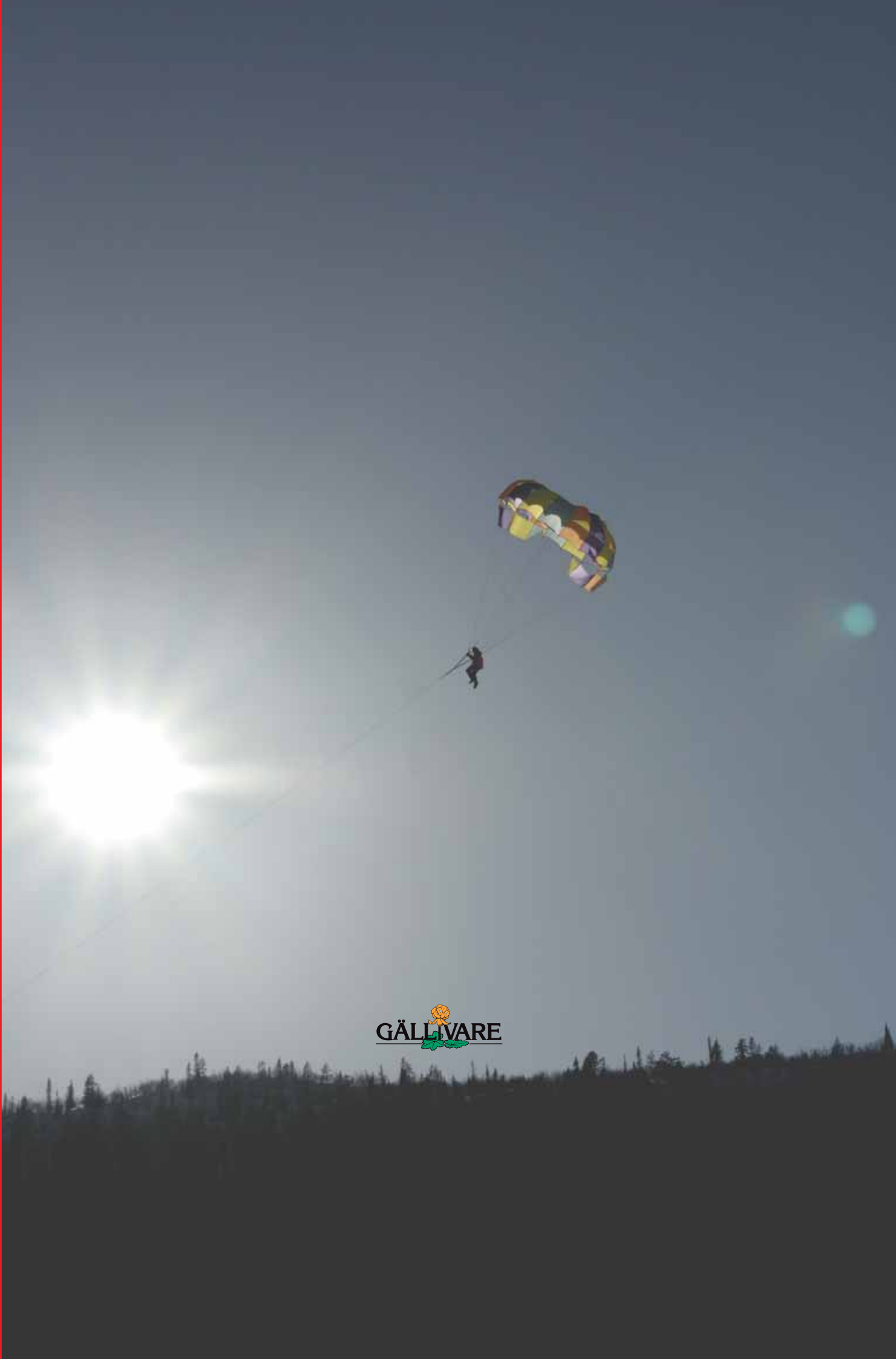
Sven-Erik Nilsson
Ordförande revisor

Sören Engelmark
Revisor

Mårten Hansson
Revisor

Förteckning över sakkunnigas rapporter och skrivelser

- Granskning av årsredovisningen
- Granskning av kommunens delårsrapport
- Granskning av kommunens säkerhetsarbete i verksamheten
- Granskning av styrning, samordning och ledning av kommunförvaltningen
- Granskning av ungdomsidrotten
- Granskning av missbruksvården
- Samordnad granskning av kostförsörjningen (kommunen och Matlaget i Gällivare AB)
- Granskning av elevhälsoarbetet
- Granskning av styrelsens och nämndernas ansvarsutövning



GÄLLVARE